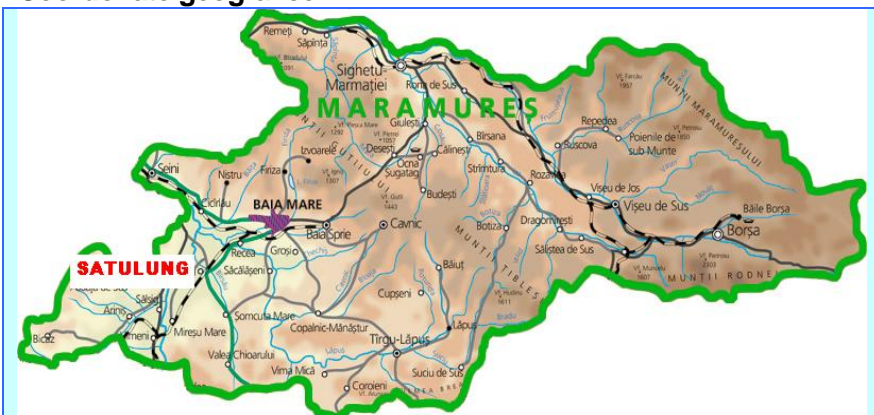


I. SCURTĂ MONOGRAFIE A COMUNEI SATULUNG

Coordonate geografice



Comuna Satulung este situată în partea de sud – vest a județului Maramureș, cu localitatea de reședință pe șoseaua națională DE 58 Baia Mare – Cluj Napoca, la o distanță de 17 km față de reședința județului.



Comuna este învecinată la nord - est cu comunele Recea și Săcălășeni, la nord – vest cu comunele Fărcașa și Ardușat, la sud – vest cu comuna Mireșu Mare, la sud – est cu orașul Șomcuta Mare și la est cu comuna Remetea Chioarului.



Este compusă din 7 localități dispuse în evantai față de satul de reședință, astfel:

1. **SATULUNG** sat reședință de comună, localitate rurală, situată la o distanță de 17 km față de reședința județului, localitate de rangul IV , conform ierarhizării localităților pe ranguri prezută de Legea nr. 351/2001 privind aprobarea Planului de amenajare a teritoriului național – Secțiunea a IV – a Rețeaua de localități;

2. **ARIEȘUL DE PĂDURE** este situat în partea de nord - est a satului

- reședință de comună la o distanță de 5 km față de acesta, localitate de rangul V;
- 3. **FERSIG** situat în partea de sud – vest a satului reședință de comună la o distanță de 5 km față de acesta, localitate de rangul V;
- 4. **FINTEUȘU MIC** situat în estul satului de reședință la 2 km față de localitatea de reședință, localitatea de rangul V;
- 5. **HIDEAGA** sat situat în nordul satului de reședință, la 4 km față de acesta, localitate de rangul V;
- 6. **MOGOȘEȘTI** în nord – vest la 2 km față de satul de reședință a comunei, localitate de rangul V;
- 7. **PRIBILEȘTI** la sud – vestul satului de reședință, la o distanță de 6 km față de acesta, localitate de rangul V;

Coordonate istorice

Prima atestare documentară a localității Satulung este anul 1405 când apărea sub numele de “HOZYFALW “. A făcut parte din domeniul de Chioar al fiilor lui DRAG. În anul 1424 aparținea de domeniul Beltiugului, proprietatea urmașilor lui Drag.

Din secolul al XVIII – lea localitatea trece în proprietatea contelui Teleky, ai căror urmași o stăpânesc până în anul 1908.

Începând cu prima atestare documentară și pînă în zilele noastre localitatea de reședință a avut următoarele denumiri: 1405 – Hozyfalw, 1475 – Hwzwfalw, 1566 – Hossufalu, 1603 – Hossufalva, 1859 – Hossufaleu, 1854 – Hossufalău, 1900 – Kovarhossfalu.

Satele componente ale comunei sunt au următoarele atestări documentare:

- o **ARIEȘUL DE PĂDURE** – care începând cu prima atestare documentară – 1405 – și până în zilele noastre a purtat diferite denumiri: 1405 – Felsewaranyas, 1750 – Arinișu de Pădure, 1800 – Erdöaranyos, 1850 – Arieșii de Pădure;
- o **FERSIG** – 1566 – Feyerzek, 1639 – Fejer Szeek, 1800 – Fersigu;
- o **FINTEUȘU MIC** – 1231 – Finteuș, Fenteuș; 1566 – Also Fentös, 1603 – 1697 – Pagus Alsofentös; 1760 – 1762 – Kis Fentös, 1850 – Feneysel, Finteușul Mic;
- o **HIDEAGA** – 1475 – Hidegkuth, 1566 – Hidegkwth, 1733 – Higyaga, 1750 – Hidag, 1760 – 1762 – Hideaga, 1850 – Higyaka, 1854 – Higiaga;
- o **MOGOȘEȘTI** – 1566 – Maghafalw, Mogosfalwa, 1603 – Mogoșva, Mogosfalu, Mogosest, 1760 – 1762 – Magasfalva, 1800 – Mogosfal, Mogoșești, 1850 – Mogosesty, Magosfalva, Magosest;
- o **PRIBILEȘTI** – 1405 – Pribyfalva, 1424 – Pribelfalva, 1566 – 1603 – Pribilest, 1750 – Pribilesty, 1760 – 1762 – Pribekfalva, 1800 – Priburfalya, Pribilesti, 1850 – Pribilestye, 1854 – Pribekfalva, Pribilestica.

Castelul Teleki din Pribilești-Satulung are o vechime de aproape 300 de ani și a fost folosit ca și reședință de vară de către nobilul Geza Teleki. În anul 1897 a fost supraetajat și modernizat în stil eclectic. Localitatea Pribilești, unde este situat imobilul, este la o distanță de 18 km de Baia Mare, fiind atestată documentar ca *Pribylfalva* în 1405, aparținând domeniului Cetății Chioar și deținută de familia Dragffy. În a doua jumătate a secolului XVII-lea a fost donată de principele Apaffy lui Teleki Mihai. Castelul a rămas în familie până la sfârșitul celui de-al doilea război mondial. După război, familia Teleki a emigrat în străinătate și nu se mai știe nimic despre membrii acestei familii. În 1949, castelul a fost naționalizat, iar în regimul comunist a avut întrebuințări diverse (sală de baluri, sală de cinema, depozit pentru cereale, sediu al CAP). Clădirea nu a fost niciodată revendicată, iar acum se află în stadiu avansat de degradare. Singura parte renovată este acoperișul, care în 1998 a fost restaurat de către Ministerul Culturii și Cultelor.



II. RADIOGRAFIA DEZVOLTARII ECONOMICO-SOCIALE A COMUNEI SATULUNG LA NIVELUL ANULUI 2008

Localități componente	
SATULUNG	1450 locuitori
ARIEȘUL DE PĂDURE	249 locuitori
FERSIG	732 locuitori
FINTEUȘU MIC	896 locuitori
HIDEAGA	579 locuitori
MOGOȘEȘTI	764 locuitori
PRIBILEȘTI	754 locuitori

Total populație	5426 locuitori
Suprafața	6850 ha din care, 886 ha intravilan
Cum se poate ajunge	DE 58 - Cluj-Napoca – Satulung – Baia Mare DJ 108E – Mireșu Mare – Pribilești – Mogoșești – Hideaga (DJ 193) DJ 184A – Coltău – Arieșu de Pădure – Finteușu Mic - Satulung Calea ferată - Dej – Satulung – Baia Mare
Situația drumurilor de pe raza localității	drum comunal DC 65 - Pribilești – Fersig - 4 km asfaltat DC 67 - Satulung – Mogoșești – 2 km asfaltat DC 71 - Finteușu Mic – Satulung – 1 km asfaltat retea stradală străzi principale – 6,2 km pietruite străzi secundare – 21,5 km pietruite
Orașe apropiate	Baia Mare - 17 km Șomcuta Mare – 9 km
Date fizico-geografice	
Relief	Variat, însumând dealuri și câmpie
Rețeaua hidrografică	Râul Someș, Valea Bârsău, paraul Posta, Rachitisa, Valea Mare
Solurile	prielnice pentru agricultura, clasele a II-a și a III-a
Zone expuse riscurilor naturale	Inundații: Satulung, Finteușu Mic, Pribilești și Mogoșești
Spații verzi, terenuri sportive și de joacă	teren fotbal și terenuri de joacă la școlile din comună
Caracteristici generale ale economiei	
Societăți comerciale	Total – 82 din care: Satulung – 32 Arieșu de Pădure - 3 Fersig – 11 Finteușu Mic – 8 Hideaga – 6 Mogoșești – 13 Pribilești - 9
Prelucrarea lemnului	Fond forestier – 1674 ha Societăți comerciale - 5
Agricultură, legumicultură, pomicultură, viticultură, industria alimentară	Fond funciar agricol – 4765 ha din care: Teren arabil – 2760 ha Pășuni și fânețe – 1819 ha Livezi, vii – 186 ha Societăți cu profil alimentar – 12 Societăți morărit și panificație – 3 Mori ulei - 1
Zootehnia	Bovine – 2200 Porcine – 2635 Cabaline – 260 Ovine – 555 Păsări – 14000 Societăți de creștere a animalelor - 2
Turism	Parcul dendrologic Pădurea Bavna Monumente istorice – 2 Castelul din Satulung Castelul din Pribilești
Comerț	nr. magazine desfacere cu amănuntul: 16

Telecomunicatii	
Telefonie	Romtelecom Orange Vodafone
Rețele Internet	rețea internet: primărie, școală site de prezentare: primărie
Infrastructură tehnico-edilitară	
Rețea de alimentare cu apă	Lungime rețea – 3 km cișmele stradale: nu există;
Rețea de canalizare	nu există
Stație de epurare	nu există
Rețea de alimentare cu gaze naturale	6 localități racordate Magistrala trece prin localitatea Satulung
Energie electrică	Electrificată în totalitate
Iluminat public	Există, dar este insuficient
Gestiunea deșeurilor	Firmă specializată
Domeniul social	
Populația	populație stabilă: 5426 din care: români – 4574 maghiari – 105 romi – 743 ucrainieni – 2 germani – 1 turci - 1
Nr. gospodării	1638 2953 clădiri de locuit
Natalitate	12,5%
Mortalitate	10,5%
Confesiuni religioase	Ortodocși – 4798 Greco-catolici – 134 Romano-catolici – 10 Reformați – 94 Baptiști – 31 Penticostali – 191 Advențiști – 4 Evangheliști – 52 Alte religii – 108 Atei – 4
Biserici	13
Sănătate	nr. medici -5 nr. dispensare -1 nr. cabinete stomatologice - 1 nr. dispensare veterinare - 1 nr. farmacii particulare -1 nr. farmacii veterinare -1 nr. centre desfacere îngrășăminte, pesticide, ierbicide - 1
Educație	unități de învățământ - grădinite - 7 - învățământ primar – 3 - învățământ gimnazial - 4 populația școlară – 794 elevi, 198 preșcolari
Cultura, artă, sport	cămine culturale - 6 biblioteci – 2 (30.000 volume) terenuri fotbal – 1 amenajat în Satulung și câte 1 în celelalte sate, dar neamenajate

Relații regionale, euroregionale și internaționale	Comuna Satulung este membră în Asociația Microregiunea de Dezvoltare Economico – Socială a Țării Chioarului
Oportunități pentru întreprinzători, investitori și angajatori	Concesionarea de terenuri la preturi avantajoase Realizarea într-un interval scurt de timp a alimentării cu apă, canalizării și introducerii gazului metan în toată comuna Forță de muncă calificată

III. ANALIZA NEVOILOR ȘI ASPIRAȚIILOR CETĂȚENILOR COMUNEI

Această analiză s-a făcut prin distribuirea unor chestionare către cetățeni, prin care aceștia au identificat problemele cu care se confruntă fiecare sat și comuna pe ansamblu și și-au exprimat aspirațiile.

Înregistrarea chestionarelor nevoilor și aspirațiilor cetățenilor

Nr. crt.	Chest.	Loc.	Varsta	Genul	Studii	Probleme ale satului	Probleme ale comunei
1	A1	Arieșu de Pădure	18-30	M	Medii	Intretinere drumuri	Asfaltarea drumurilor
2	A1	Arieșu de Pădure	18-30	M	Medii	Deschiderea drumului catre Lapusel	Baze sportive
3	A1	Arieșu de Pădure	18-30	M	Medii	Pastrarea curateniei	Comunicare mai buna între cetateni si autoritati
4	A2	Arieșu de Pădure	18-30	M	Medii	Iluminat public	Asfaltarea drumurilor
5	A2	Arieșu de Pădure	18-30	M	Medii	Deschiderea drumului catre Lapusel	Apa curenta si gaz
6	A2	Arieșu de Pădure	18-30	M	Medii	Modernizare scoala	Comunicare mai buna între cetateni si autoritati
7	A3	Arieșu de Pădure	30-40	M	Medii	Intretinere drumuri	Asfaltarea drumurilor
8	A3	Arieșu de Pădure	30-40	M	Medii	Eliminarea discriminării între localități	Dezvoltarea unor actiuni in folosul comunitatii
9	A3	Arieșu de Pădure	30-40	M	Medii	Deschiderea drumului catre Lapusel	Imbunatatirea conditiilor de acces
10	A4	Arieșu de Pădure	30-40	M	Medii	Intretinere drumuri	Asfaltarea drumurilor
11	A4	Arieșu de Pădure	30-40	M	Medii	Renovarea scolii si a caminului cultural	Iluminat public
12	A4	Arieșu de Pădure	30-40	M	Medii	Deschiderea drumului catre Lapusel	Pastrarea curateniei
13	A5	Arieșu de Pădure	30-40	F	Medii	Intretinere drumuri	Titluri de proprietate
14	A5	Arieșu de Pădure	30-40	F	Medii	Lipsa transport in comun	Accesarea de fonduri europene pentru dezvoltarea comunei
15	A5	Arieșu de Pădure	30-40	F	Medii	Deschiderea drumului catre Lapusel	Apa curenta si gaz
16	A6	Arieșu de Pădure	40-50	M	Medii	Finalizarea instalatiei de gaz metan	Titluri de proprietate
17	A6	Arieșu de Pădure	40-50	M	Medii	Deschiderea drumului catre Lapusel	Asfaltarea drumurilor
18	A6	Arieșu de Pădure	40-50	M	Medii	Asfaltarea drumurilor	Apa si canalizare in toate satele

Nr. crt.	Chest.	Loc.	Varsta	Genul	Studii	Probleme ale satului	Probleme ale comunei
19	A7	Arieșu de Pădure	30-40	F	Medii		Comunicare mai buna intre cetateni si autoritati
20	A7	Arieșu de Pădure	30-40	F	Medii	Asfaltarea drumurilor	Titluri de proprietate
21	A7	Arieșu de Pădure	30-40	F	Medii	Renovarea caminului cultural	Asfaltarea drumurilor
22	A8	Arieșu de Pădure	40-50	M	Medii	Deschiderea drumului catre Lapusel	Asfaltarea drumurilor
23	A8	Arieșu de Pădure	40-50	M	Medii	Asfaltarea drumurilor	Apa si canalizare in toate satele
24	A8	Arieșu de Pădure	40-50	M	Medii	Renovarea caminului cultural	Pastrarea curateniei
25	A9	Arieșu de Pădure	50-60	F	Gimnaziale	Intretinere drumuri	Titluri de proprietate
26	A9	Arieșu de Pădure	50-60	F	Gimnaziale	Renovarea caminului cultural	Apa si canalizare in toate satele
27	A9	Arieșu de Pădure	50-60	F	Gimnaziale	Deschiderea drumului catre Lapusel	Asfaltarea drumurilor
28	A10	Arieșu de Pădure	30-40	F	Medii	Deschiderea drumului catre Lapusel	Apa si canalizare in toate satele
29	A10	Arieșu de Pădure	30-40	F	Medii	Renovarea caminului cultural	Asfaltarea drumurilor
30	A10	Arieșu de Pădure	30-40	F	Medii	Intretinere drumuri	Pastrarea curateniei
31	F1	Fersig	18-30	M	Medii	Lipsa loc distractie tineri	Mici parcuri in fiecare sat
32	F1	Fersig	18-30	M	Medii	Finalizarea terenului de fotbal	Drumuri practicabile
33	F1	Fersig	18-30	M	Medii	Canalizare	Pastrarea curateniei
34	F2	Fersig	18-30	M	Medii	Lipsa loc distractie tineri	Apa si canalizare in toate satele
35	F2	Fersig	18-30	M	Medii	Finalizarea terenului de fotbal	Drumuri practicabile
36	F2	Fersig	18-30	M	Medii	Modernizare scoala	Pastrarea curateniei
37	F3	Fersig	50-60	M	Gimnaziale	Punct de desfacere produse agricole si lactate	lipsa titlurilor de proprietate pt terenuri
38	F3	Fersig	50-60	M	Gimnaziale	Drumurile din camp impracticabile	ajutor de urgenta in caz de incendii
39	F3	Fersig	50-60	M	Gimnaziale	Canalizare	
40	F4	Fersig	30-40	F	Medii	Drumurile din camp impracticabile	puncte de desfacere produse agricole
41	F4	Fersig	30-40	F	Medii	Canalizare	Apa si canalizare in toate satele
42	F4	Fersig	30-40	F	Medii	Drumul de legatura dintre Fersig-Satulung	modernizarea tuturor scolilor
43	F5	Fersig	40-50	F	Medii	Canalizare	Primarie noua in comuna
44	F5	Fersig	40-50	F	Medii	Titluri de proprietate	Apa si canalizare in toate satele
45	F5	Fersig	40-50	F	Medii	Drumurile din camp impracticabile	Gaz si curent electric
46	F6	Fersig	30-40	M	Medii	Finalizarea terenului de fotbal	Apa si canalizare in toate satele

Nr. crt.	Chest.	Loc.	Varsta	Genul	Studii	Probleme ale satului	Probleme ale comunei
47	F6	Fersig	30-40	M	Medii	Drumurile din camp impracticabile	Gaz si curent electric
48	F6	Fersig	30-40	M	Medii	Canalizare	Primarie noua in comuna
49	F7	Fersig	40-50	F	Medii	Titluri de proprietate	puncte de desfacere produse agricole
50	F7	Fersig	40-50	F	Medii	Drumurile din camp impracticabile	Apa si canalizare in toate satele
51	F7	Fersig	40-50	F	Medii	Canalizare	modernizarea tuturor scolilor
52	F8	Fersig	40-50	M	Medii	Titluri de proprietate	Apa si canalizare in toate satele
53	F8	Fersig	40-50	M	Medii	Drumurile din camp impracticabile	locuri de case pentru tineri
54	F8	Fersig	40-50	M	Medii	Canalizare	pietruire drumuri
55	F9	Fersig	18-30	M	Superioare	Drumurile din camp impracticabile	Apa si canalizare in toate satele
56	F9	Fersig	18-30	M	Superioare	Finalizarea terenului de fotbal	Pastrarea curateniei
57	F9	Fersig	18-30	M	Superioare	Canalizare	Titluri de proprietate
58	F10	Fersig	30-40	F	Medii	Drumul de legatura dintre Fersig-Satulung	Apa si canalizare in toate satele
59	F10	Fersig	30-40	F	Medii	Lipsa loc distractie tineri	ajutor de urgenta in caz de incendii
60	F10	Fersig	30-40	F	Medii	Modernizare scoala	Titluri de proprietate
61	F11	Fersig	40-50	M	Gimnaziale	Drumurile din camp impracticabile	pietruire drumuri
62	F11	Fersig	40-50	M	Gimnaziale	Canalizare	Apa si canalizare in toate satele
63	F11	Fersig	40-50	M	Gimnaziale	Titluri de proprietate	modernizarea tuturor scolilor
64	F12	Fersig	18-30	M	Medii	Finalizarea terenului de fotbal	Gaz, apa si canalizare
65	F12	Fersig	18-30	M	Medii	Modernizare scoala	regularizarea tuturor vailor
66	F12	Fersig	18-30	M	Medii	Pietruire drumuri	Drumuri practicabile
67	F13	Fersig	30-40	F	Medii	Infintarea unui ansamblu de dansuri populare	sala de sport
68	F13	Fersig	30-40	F	Medii	Centru de procesare a laptelui	Apa si canalizare in toate satele
69	F13	Fersig	30-40	F	Medii	Farmacie	Gradinita cu program prelungit
70	F14	Fersig	18-30	F	Medii	Pietruire drumului Branistii	Punerea in posesie a titlurilor de proprietate
71	F14	Fersig	18-30	F	Medii	Modernizarea vaii din sat pana la iesirea sub calea ferata	Modernizarea parcului din comuna
72	F14	Fersig	18-30	F	Medii	Canalizare	Locuri de case pentru tineri
73	F15	Fersig	18-30	M	Medii	Modernizarea scolii	O baza sportiva
74	F15	Fersig	18-30	M	Medii	Finalizarea terenului de fotbal	Parcuri in fiecare sat
75	F15	Fersig	18-30	M	Medii	Loc de distractie pentru tineri	modernizarea tuturor scolilor

Nr. crt.	Chest.	Loc.	Varsta	Genul	Studii	Probleme ale satului	Probleme ale comunei
76	F16	Fersig	40-50	F	Medii	Canalizare	Modernizarea scolilor
77	F16	Fersig	40-50	F	Medii	Drumurile din camp sa fie pietruite	Apa si canalizare in toate satele
78	F16	Fersig	40-50	F	Medii	Modernizarea scolii	Parcuri in fiecare sat
79	F17	Fersig	30-40	F	Medii	Valea si drumuri	Apa si canalizare in toate satele
80	F17	Fersig	30-40	F	Medii	Drumurile din hotar	Baze sportiva in comuna
81	F17	Fersig	30-40	F	Medii	Clarificarea titlurilor de proprietate	pietruire drumuri
82	FI1	Finteușu Mic	30-40	F	Superioare	Extindere retele electrice	Aductiune apa si canalizare
83	FI1	Finteușu Mic	30-40	F	Superioare	Eliberarea de tilturi de proprietate pt terenurile agricole	Asfaltare strazi
84	FI1	Finteușu Mic	30-40	F	Superioare	Integrarea rromilor	Amenajare spatii verzi
85	FI2	Finteușu Mic	18-30	M	Superioare	Amenajarea paraului Posta	Apa si canalizare in toate satele
86	FI2	Finteușu Mic	18-30	M	Superioare	Asfaltarea drumului Finteus - Aries	Asfaltare drumuri, trotuare
87	FI2	Finteușu Mic	18-30	M	Superioare	Pietruire drumuri	Amenajare terenuri agrement tineri
88	FI3	Finteușu Mic	30-40	F	Gimnaziale	Asfaltarea drumului Finteus - Aries	Alimentare apă
89	FI3	Finteușu Mic	30-40	F	Gimnaziale	Amenajarea paraului Posta	Asfaltarea strazilor laterale
90	FI3	Finteușu Mic	30-40	F	Gimnaziale	Alimentare cu apa	Reparare poduri si podete
91	FI4	Finteușu Mic	18-30	M	Gimnaziale	Introducere apa	Apa si canalizare in toate satele
92	FI4	Finteușu Mic	18-30	M	Gimnaziale	Pietruire drumuri laterale	Reparatii camine culturale
93	FI4	Finteușu Mic	18-30	M	Gimnaziale	Podete	Amenajare baze sportive
94	FI5	Finteușu Mic	30-40	M	Medii	Extindere retele electrice	Apa si canalizare
95	FI5	Finteușu Mic	30-40	M	Medii	Apa si canalizare	Asfaltare strazi si trotuare
96	FI5	Finteușu Mic	30-40	M	Medii	Asfaltarea drumului Finteus - Aries	Poduri si podete
97	FI6	Finteușu Mic	30-40	M	Superioare	Integrarea rromilor	Extindere retele electrice
98	FI6	Finteușu Mic	30-40	M	Superioare	Regularizare Valea Postei	Aductiune apa Hideaga, Mogosesti, Pribilesti
99	FI6	Finteușu Mic	30-40	M	Superioare	Pietruire strazi	Eliberarea titlurilor de proprietate
100	FI7	Finteușu Mic	50-60	M	Gimnaziale	Repararea drumurilor cu iesire la hotar	Eliberarea titlurilor de proprietate
101	FI7	Finteușu Mic	50-60	M	Gimnaziale	Asfaltarea drumului Finteus - Aries	Asfaltare strazi
102	FI7	Finteușu Mic	50-60	M	Gimnaziale	Regularizare Rachitisa	Aductiune apa
103	FI8	Finteușu Mic	30-40	F	Medii	Repararea drumurilor cu iesire la hotar	Amenajarea parcului din centrul comunei

Nr. crt.	Chest.	Loc.	Varsta	Genul	Studii	Probleme ale satului	Probleme ale comunei
104	FI8	Finteușu Mic	30-40	F	Medii	Asfaltarea drumului Finteus - Aries	Eliberarea titlurilor de proprietate
105	FI8	Finteușu Mic	30-40	F	Medii	Regularizare Valea Postei	Alimentare apă
106	FI9	Finteușu Mic	50-60	M	Medii	Pietruire strazi	Alimentare apă si canalizare
107	FI9	Finteușu Mic	50-60	M	Medii	Asfaltarea drumului Finteus - Aries	Asfaltare strazi si trotuare
108	FI9	Finteușu Mic	50-60	M	Medii	Regularizare Valea Postei	Poduri si podete
109	FI10	Finteușu Mic	40-50	F	Medii	Regularizare Valea Postei	Alimentare apă
110	FI10	Finteușu Mic	40-50	F	Medii	Pietruire strazi	Asfaltare strazi
111	FI10	Finteușu Mic	40-50	F	Medii	Asfaltarea drumului Finteus - Aries	Poduri si podete
112	FI11	Finteușu Mic	40-50	F	Gimnaziale	Asfaltarea drumului Finteus - Aries	Alimentare apă
113	FI11	Finteușu Mic	40-50	F	Gimnaziale	Pietruire strazi	Primarie noua in comuna
114	FI11	Finteușu Mic	40-50	F	Gimnaziale	Poduri si podete	Asfaltare strazi
115	M1	Mogoșești	30-40	F	Medii	Cabinet AEL și soft educațional școală	Alimentare apă
116	M1	Mogoșești	30-40	F	Medii	Canalizare, alimentare apă	Canalizare
117	M1	Mogoșești	30-40	F	Medii	Amenajare curte și grup sanitar școală	Drumuri, teren sport
118	M2	Mogoșești	18-30	M	Medii	Construcția unei case parohiale	Înființarea în cadrul primăriei a unui serviciu pe probleme agricole, fond funciar
119	M2	Mogoșești	18-30	M	Medii	Amenajarea curții școlii și grădiniței	Întreținerea drumurilor
120	M2	Mogoșești	18-30	M	Medii	Amenajarea unui teren de fotbal	Canalizare
121	M3	Mogoșești	30-40	F	Medii	Modernizarea școlii	Repararea drumurilor limitrofe
122	M3	Mogoșești	30-40	F	Medii	Canalizare, alimentare apă	Întreținerea drumurilor de acces la terenurile agricole
123	M3	Mogoșești	30-40	F	Medii	Cumpărare imaș, îmbunătățirea pajiștilor	Înființarea în cadrul primăriei a unui serviciu pe probleme agricole, fond funciar (Centru agricol)
124	M4	Mogoșești	50-60	M	Medii	Apă, canalizare	
125	M4	Mogoșești	50-60	M	Medii	Asfaltarea ulițelor	
126	M4	Mogoșești	50-60	M	Medii	Îndiguirea apelor curgătoare	
127	M5	Mogoșești				Aspectul satului	Întreținerea drumurilor comunale
128	M5	Mogoșești				Întreținerea cimitirelor	Asigurarea ordinii publice
129	M5	Mogoșești				Asfaltarea ulițelor	Limitarea tonajului mașinilor pe

Nr. crt.	Chest.	Loc.	Varsta	Genul	Studii	Probleme ale satului	Probleme ale comunei
							drumurile comunale
130	M6	Mogoșești	60+	M	Medii	Apă, canalizare	Repararea drumurilor limitrofe
131	M6	Mogoșești	60+	M	Medii	Întreținerea canalelor existente pe terenurile agricole	Întreținerea drumurilor cu acces la terenurile agricole
132	M6	Mogoșești	60+	M	Medii	Opierea furturilor din terenurile agricole	Regularizarea cursului Bârsăului și Someșului
133	M7	Mogoșești	30-40	M	Medii	Renovarea școlii și a grădiniței	Înființarea în cadrul primăriei a unui serviciu pe probleme agricole, fond funciar (Centru agricol)
134	M7	Mogoșești	30-40	M	Medii	Apă, canalizare	Asfaltarea drumurilor limitrofe
135	M7	Mogoșești	30-40	M	Medii	Regularizarea cursurilor de apă, cumpărarea unui imasă prin bani obținuți din vânzarea imășului	Gestionarea deșeurilor
136	M8	Mogoșești	60+	M	Superioare	Apă, canalizare	
137	M8	Mogoșești	60+	M	Superioare	Îmbunătățiri funciare (canale, îmbunătățiri de drumuri)	
138	M8	Mogoșești	60+	M	Superioare	Împrejmuirea pajiștilor	
139	M9	Mogoșești	40-50	F	Superioare	Apă, canalizare	Canalizare
140	M9	Mogoșești	40-50	F	Superioare	Modernizarea și dotarea (calculatoare) școlii și a grădiniței	Dotarea școlilor și grădinițelor
141	M9	Mogoșești	40-50	F	Superioare	Asfaltarea ulițelor	Regularizarea cursurilor de apă
142	M10	Mogoșești				Drumurile laterale	
143	M10	Mogoșești				Apă, canalizare	
144	M10	Mogoșești				Imășul	
145	M11	Mogoșești	60+	M	Medii	Poluarea facuta de drumul de la balastiera asupra culturilor	
146	M11	Mogoșești	60+	M	Medii	Paza culturilor	
147	M11	Mogoșești	60+	M	Medii	Drumuri de acces la principalele tarlale	
148	M12	Mogoșești	40-50	F		Apa si canalizarea	
149	M12	Mogoșești	40-50	F		Lipsa dotarilor din scoala si gradinita	
150	M12	Mogoșești	40-50	F		Asfaltarea strazilor	
151	M13	Mogoșești	18-30	M		Paza culturilor	
152	M13	Mogoșești	18-30	M		Infintarea unei echipe de fotbal	
153	M13	Mogoșești	18-30	M		Amenajarea unui teren de sport	
154	M14	Mogoșești	60+	M		Renovarea gradinitei si a scolii	
155	M14	Mogoșești	60+	M		Apa si canalizarea	

Nr. crt.	Chest.	Loc.	Varsta	Genul	Studii	Probleme ale satului	Probleme ale comunei
156	M14	Mogoșești	60+	M		Drumuri de acces la principalele tarlale	
157	M15	Mogoșești	50-60	F		Apa si canalizarea	
158	M15	Mogoșești	50-60	F		Drumuri de acces la principalele	
159	M15	Mogoșești	50-60	F		Imas pentru animale	
160	M16	Mogoșești	40-50	F		Apa si canalizarea	
161	M16	Mogoșești	40-50	F		Imas pentru animale	
162	M16	Mogoșești	40-50	F		Asfaltarea strazilor	
163	M17	Mogoșești	40-50	F	Superioare	Angajarea de personal competent la compartimentul agricol din cadrul Primariei	
164	M17	Mogoșești	40-50	F	Superioare	Eliberarea de tilturi de proprietate pt terenurile agricole	
165	M17	Mogoșești	40-50	F	Superioare	Infiintarea politiei comunitare	
166	M18	Mogoșești	30-40	F	Superioare	Asfaltarea strazilor	
167	M18	Mogoșești	30-40	F	Superioare	Apa si canalizarea	
168	M18	Mogoșești	30-40	F	Superioare	Imas pentru animale	
169	M19	Mogoșești	50-60	F		Curte imprejmuita pentru scoala si gradinita	
170	M19	Mogoșești	50-60	F		Intretinerea canalelor din terenurile agricole	
171	M19	Mogoșești	50-60	F		Drumuri de acces la principalele tarlale	
172	M20	Mogoșești	30-40	F		Apa si canalizarea	
173	M20	Mogoșești	30-40	F		Asfaltarea strazilor	
174	M20	Mogoșești	30-40	F		Imas pentru animale	
175	M21	Mogoșești				Infiintarea politiei comunitare	
176	M21	Mogoșești				Lipsa dotarilor din scoala si gradinita	
177	M21	Mogoșești				Apa si canalizarea	
178	M22	Mogoșești	18-30	M	Medii	Amenajare loc de distractie	
179	M22	Mogoșești	18-30	M	Medii	Parc de joaca copii	
180	M22	Mogoșești	18-30	M	Medii	Apa si canalizarea	
181	M23	Mogoșești	40-50	M		renovarea scolii	
182	M23	Mogoșești	40-50	M		Apa si canalizarea	
183	M23	Mogoșești	40-50	M		Asfaltarea strazilor	
184	M24	Mogoșești				Drumuri de acces la principalele tarlale	
185	M24	Mogoșești				lipsa dotarilor din scoala	
186	M24	Mogoșești				Pastrarea curateniei	
187	M25	Mogoșești	30-40	M		Apa si canalizarea	
188	M25	Mogoșești	30-40	M		Grupuri sociale pentru scoala si gradinita	
189	M25	Mogoșești	30-40	M		Incalzire centrala in institutiile de invatamant	

Nr. crt.	Chest.	Loc.	Varsta	Genul	Studii	Probleme ale satului	Probleme ale comunei
190	P1	Pribilești	30-40	M	Medii	Sala de sport	canalizare
191	P1	Pribilești	30-40	M	Medii	Apa si canalizarea	apa curenta
192	P1	Pribilești	30-40	M	Medii	Renovare gradinitei si a scolii	
193	P2	Pribilești	40-50	F	Medii	Apa si canalizarea	canalizare
194	P2	Pribilești	40-50	F	Medii	Renovarea caminului cultural	apa curenta
195	P2	Pribilești	40-50	F	Medii	Renovarea gradinitei si a scolii	
196	P3	Pribilești	18-30	F	Superioare	Asfaltarea strazilor	canalizare
197	P3	Pribilești	18-30	F	Superioare	Canalizare	apa curenta
198	P3	Pribilești	18-30	F	Superioare	Apa curenta	
199	P4	Pribilești	30-40	M	Medii	Canalizare	canalizare
200	P4	Pribilești	30-40	M	Medii	Apa curenta	apa curenta
201	P4	Pribilești	30-40	M	Medii	Renovare scoala	
202	P5	Pribilești	40-50	F	Gimnaziale	Apa si canalizarea	canalizare
203	P5	Pribilești	40-50	F	Gimnaziale	Teren de sport	apa curenta
204	P5	Pribilești	40-50	F	Gimnaziale	Renovare scoala	
205	P6	Pribilești	40-50	M	Medii	Apa curenta	canalizare
206	P6	Pribilești	40-50	M	Medii	Canalizare	apa curenta
207	P6	Pribilești	40-50	M	Medii	Renovare scoala	
208	P7	Pribilești	30-40	M	Medii	Apa curenta	apa curenta
209	P7	Pribilești	30-40	M	Medii	Canalizare	sala de sport
210	P7	Pribilești	30-40	M	Medii	Renovarea gradinitei si a scolii	canalizare
211	P8	Pribilești	30-40	M	Superioare	Canalizare	apa curenta
212	P8	Pribilești	30-40	M	Superioare	Apa curenta	canalizare
213	P8	Pribilești	30-40	M	Superioare	Renovarea gradinitei si a scolii	
214	P9	Pribilești	60+	M	Medii	Apa curenta	sala de sport
215	P9	Pribilești	60+	M	Medii	Canalizare	intretinerea drumurilor comunale
216	P9	Pribilești	60+	M	Medii	Renovarea gradinitei si a scolii	comunicare mai buna autoritati-cetateni
217	P10	Pribilești	40-50	M	Medii	Apa curenta	apa curenta
218	P10	Pribilești	40-50	M	Medii	Canalizare	canalizare
219	P10	Pribilești	40-50	M	Medii	Renovare scoala	
220	P11	Pribilești	18-30	F	Medii	Canalizare	apa curenta
221	P11	Pribilești	18-30	F	Medii	Apa curenta	canalizare
222	P11	Pribilești	18-30	F	Medii	Renovare scoala	
223	P12	Pribilești	60+	F	Gimnaziale	Apa	Apa
224	P12	Pribilești	60+	F	Gimnaziale	Consolidare mal drept Somes	Consolidare mal drept Somes
225	P12	Pribilești	60+	F	Gimnaziale	Canalizare	Canalizare
226	P13	Pribilești	60+	F	Gimnaziale	Apa	Apa
227	P13	Pribilești	60+	F	Gimnaziale	Canalizare	Canalizare
228	P13	Pribilești	60+	F	Gimnaziale	Strazi	Strazi
229	P14	Pribilești	50-60	M	Medii	Apa	Apa
230	P14	Pribilești	50-60	M	Medii	Canalizare	Canalizare
231	P14	Pribilești	50-60	M	Medii	Strazi	Strazi
232	P15	Pribilești	50-60	F	Gimnaziale	Apa	Apa
233	P15	Pribilești	50-60	F	Gimnaziale	Canalizare	Canalizare
234	P15	Pribilești	50-60	F	Gimnaziale	Strazi	Strazi
235	P16	Pribilești	40-50	F	Gimnaziale	Apa	Apa
236	P16	Pribilești	40-50	F	Gimnaziale	Canalizare	Canalizare

Nr. crt.	Chest.	Loc.	Varsta	Genul	Studii	Probleme ale satului	Probleme ale comunei
237	P16	Pribilești	40-50	F	Gimnaziale	Strazi	Strazi
238	P17	Pribilești	40-50	M	Medii	Apa	Apa
239	P17	Pribilești	40-50	M	Medii	Canalizare	Canalizare
240	P17	Pribilești	40-50	M	Medii	Strazi	Strazi
241	P18	Pribilești	40-50	F	Medii	Apa	Apa
242	P18	Pribilești	40-50	F	Medii	Consolidare mal drept Somes	Canalizare
243	P18	Pribilești	40-50	F	Medii	Canalizare	Strazi
244	P19	Pribilești	50-60	M	Superioare	Apa	Strazi
245	P19	Pribilești	50-60	M	Superioare	Canalizare	Protectie sociala a batranilor
246	P19	Pribilești	50-60	M	Superioare	Titluri de proprietate	Apa
247	P20	Pribilești	18-30	F	Medii	Apa	Apa
248	P20	Pribilești	18-30	F	Medii	Canalizare	Canalizare
249	P20	Pribilești	18-30	F	Medii	Strazi	Strazi
250	P21	Pribilești	18-30	M	Medii	Apa	Apa
251	P21	Pribilești	18-30	M	Medii	Canalizare	Canalizare
252	P21	Pribilești	18-30	M	Medii	Strazi	Strazi
253	P22	Pribilești	60+	M	Gimnaziale	Apa	Apa
254	P22	Pribilești	60+	M	Gimnaziale	Canalizare	Canalizare
255	P22	Pribilești	60+	M	Gimnaziale	Strazi	Strazi
256	P23	Pribilești	60+	F	Gimnaziale	Apa	Apa
257	P23	Pribilești	60+	F	Gimnaziale	Canalizare	Canalizare
258	P23	Pribilești	60+	F	Gimnaziale	Strazi	Strazi
259	P24	Pribilești	60+	F	Gimnaziale	Apa	Apa
260	P24	Pribilești	60+	F	Gimnaziale	Canalizare	Canalizare
261	P24	Pribilești	60+	F	Gimnaziale	Strazi	Strazi
262	P25	Pribilești	40-50	M	Medii	Apa	Apa
263	P25	Pribilești	40-50	M	Medii	Canalizare	Canalizare
264	P25	Pribilești	40-50	M	Medii	Strazi	Strazi
265	P26	Pribilești	40-50	F	Gimnaziale	Apa	Apa
266	P26	Pribilești	40-50	F	Gimnaziale	Canalizare	Canalizare
267	P26	Pribilești	40-50	F	Gimnaziale	Strazi	Strazi
268	S1	Satulung	40-50	M	Medii	Apă, canalizare	Modernizarea drumurilor
269	S1	Satulung	40-50	M	Medii	Locuri de muncă pentru tineri	Acordarea de terenuri pentru locuințe tinerilor
270	S1	Satulung	40-50	M	Medii	Numerotarea străzilor	Dezvoltarea turismului
271	S2	Satulung	40-50	M	Medii	Apă, canalizare	Apă, canalizare
272	S2	Satulung	40-50	M	Medii	Asfaltarea ulițelor	Asfaltarea ulițelor
273	S2	Satulung	40-50	M	Medii	Drumurile la terenurile agricole și pășuni	Drumurile la terenurile agricole și pășuni
274	S3	Satulung	50-60	M	Gimnaziale	Apă, canalizare	Atragerea de investitori
275	S3	Satulung	50-60	M	Gimnaziale	Acordarea titlurilor de proprietate și punerea în posesie	Acordarea titlurilor de proprietate și punerea în posesie
276	S3	Satulung	50-60	M	Gimnaziale	Asfaltarea ulițelor și străzilor	Asfaltarea ulițelor și străzilor
277	S4	Satulung	50-60	M	Medii	Canalizare	Reabilitarea pasunii
278	S4	Satulung	50-60	M	Medii	Modernizare strazi	Extindere rețele electrice

Nr. crt.	Chest.	Loc.	Varsta	Genul	Studii	Probleme ale satului	Probleme ale comunei
279	S4	Satulung	50-60	M	Medii	Baza sportiva	Drenari terenuri agricole
280	S5	Satulung	30-40	M	Medii	Modernizare strada cartier tineri	Aduciune apa Hideaga, Mogosesti, Pribilesti
281	S5	Satulung	30-40	M	Medii	Canalizare	Gaz Ariesull de Padure
282	S5	Satulung	30-40	M	Medii	Primarie noua	Reabilitare camine culturale
283	S6	Satulung	18-30	M	Medii	Baza sportiva	Reabilitarea scolilor
284	S6	Satulung	18-30	M	Medii	Sala de sport	Reabilitarea caminelor culturale
285	S6	Satulung	18-30	M	Medii	Canalizare	Extindere retele electrice
286	S7	Satulung	50-60	F	Gimnaziale	Asfaltarea strazilor	Drenari terenuri agricole
287	S7	Satulung	50-60	F	Gimnaziale	Primarie noua	Aduciune apa
288	S7	Satulung	50-60	F	Gimnaziale	Canalizare	
289	S8	Satulung	40-50	M	Gimnaziale	Modernizare strazi	Extindere retele electrice
290	S8	Satulung	40-50	M	Gimnaziale	Canalizare	Reabilitarea pasunii
291	S8	Satulung	40-50	M	Gimnaziale	Trotuare	Reabilitarea scolilor
292	S9	Satulung	30-40	F	Medii	Trotuare	pietruire drumuri
293	S9	Satulung	30-40	F	Medii	Canalizare	Apa
294	S9	Satulung	30-40	F	Medii	Asfaltarea strazilor	Canalizare
295	S10	Satulung	18-30		Superioare	Canalizare	Reabilitarea pasunii
296	S10	Satulung	18-30		Superioare	Trotuare	Infintare politie comunitara
297	S10	Satulung	18-30		Superioare	Baza sportiva	Extindere retele electrice
298	S11	Satulung	18-30	M	Medii	Baza sportiva	Trotuare
299	S11	Satulung	18-30	M	Medii	Sala de sport	Gaz Ariesul de Padure
300	S11	Satulung	18-30	M	Medii	Canalizare	Extindere retele electrice
301	S12	Satulung	30-40	F	Medii	Trotuare	Aduciune apa Hideaga, Mogosesti, Pribilesti
302	S12	Satulung	30-40	F	Medii	Canalizare si apa	Reabilitarea pasunii
303	S12	Satulung	30-40	F	Medii	Sala de sport	Extindere retele electrice
304	S13	Satulung	40-50	M	Superioare	Sala de sport	Apa
305	S13	Satulung	40-50	M	Superioare	Trotuare	Gaz Ariesul de Padure
306	S13	Satulung	40-50	M	Superioare	Modernizare drumuri si strazi	Extindere retea gaz
307	S14	Satulung	30-40	M	Gimnaziale	Trotuare	Reabilitarea pasunii
308	S14	Satulung	30-40	M	Gimnaziale	Modernizare drumuri si strazi	Drumuri si strazi
309	S14	Satulung	30-40	M	Gimnaziale	Canalizare	Apa
310	S15	Satulung	40-50	M	Medii	Modernizare drumuri si strazi	Aduciune apa Hideaga, Mogosesti, Pribilesti
311	S15	Satulung	40-50	M	Medii	Canalizare	Canalizare
312	S15	Satulung	40-50	M	Medii	Sala de sport	Gaz Ariesul de Padure

Nr. crt.	Chest.	Loc.	Varsta	Genul	Studii	Probleme ale satului	Probleme ale comunei
313	S16	Satulung	60+	M	Superioare	Modernizare drumuri si strazi	Aduciune apa Hideaga, Mogosesti, Pribilesti, canalizare
314	S16	Satulung	60+	M	Superioare	Canalizare	Gaz Ariusul de Padure
315	S16	Satulung	60+	M	Superioare	Sala de sport	Reabilitarea pasunii
316	S17	Satulung	40-50	F	Medii	Numerotarea locuintelor, denumire strazi	Repararea drumurilor
317	S17	Satulung	40-50	F	Medii	Trotuare	Gaz si apa
318	S17	Satulung	40-50	F	Medii	Reabilitarea pasunii	Amenajare groapa gunoi
319	S18	Satulung	40-50	M	Medii	Apa	Amenajare groapa gunoi
320	S18	Satulung	40-50	M	Medii	Canalizare	Drumuri si poduri
321	S18	Satulung	40-50	M	Medii	Drumuri acces	
322	H1	Hideaga	40-50	M	Gimnaziale	Decolmatarea rau	Cursuri internet
323	H1	Hideaga	40-50	M	gimnaziale	Drum acces la CFR	Colectare selective gunoaie
324	H1	Hideaga	40-50	M	Gimnaziale	Reparare camin cultural	Lipsa panouri publicitare
325	H2	Hideaga	40-50	M	Superioare	Apa/canal	Investitii prntu crearea locuri de munca
326	H2	Hideaga	40-50	M	Superioare	Problema romilor	Construirea unei primarii noi
327	H2	Hideaga	40-50	M	Superioare	Asfaltarea ulite si trotuare	Atragere fonduri pentru proiecte de interes general
328	H3	Hideaga	40-50	M	gimnaziale	Amenajare trotuare	Rezolvarea titlurilor de proprietate
329	H3	Hideaga	40-50	M	Gimnaziale	Punct medical	Politie comunitara
330	H3	Hideaga	40-50	M	gimnaziale	Imprejmuire camin cultural	
331	H4	Hideaga	60+	F	medii	Refacere trotuare	Investitii noi
332	H4	Hideaga	60+	F	medii	Cresterea interesului primariei si CL	Crearea de locuri de munca pentru tineri
333	H4	Hideaga	60+	F	medii	Asfaltarea ulitelor	Educatie religioasa pentru tineri
334	H5	Hideaga	60+	M	gimnaziale	apa potabila	sala de sport
335	H5	Hideaga	60+	M	gimnaziale	Iluminatul public	Canalizare si apa
336	H5	Hideaga	60+	M	gimnaziale	Curatenia satului	Curatenia comunei
337	H6	Hideaga	60+	M	medii	Alimentare apa potabila si canalizare	Apa potabila si canalizare
338	H6	Hideaga	60+	M	Medii	Teren pt. locuinte tineri	Iluminatul public
339	H7	Hideaga	50-60	M	medii	Alee pietonale si santuri la drumuri	Plecarea tinerilor din sat
340	H7	Hideaga	50-60	M	medii	Apa si canal	Casa de batrani
341	H7	Hideaga	50-60	M	medii	Garduri stradale	Lipsa locuri de munca
342	H8	Hideaga	50-60	F	medii	Numerotare stradala	Lipsa tipografie
343	H8	Hideaga	50-60	F	medii	Teren de fotbal	Targ agricol
344	H8	Hideaga	50-60	F	medii	Intretinerea cimitirului	Intinerirea padurii
345	H9	Hideaga	40-50	F	medii	Canalizare	Asistenta agricola
346	H9	Hideaga	40-50	F	medii	Iluminatul public	Asistenta medicala

PRELUCRAREA NEVOILOR ȘI ASPIRAȚIILOR CETĂȚENILOR

Apoi, aceste chestionare au fost centralizate, grupându-se aspirațiile pe domenii și comună/sate. Redăm în continuare centralizarea acestora.

CENTRALIZAREA PROBLEMELOR COMUNEI SATULUNG

Probleme ale comunei	Nr. opțiuni exprimate
Alimentare apa	65
Modernizarea drumurilor comunale, a strazilor, drumurilor de acces la terenuri agricole, a podurilor, podețelor și trotuarelor	67
Canalizare	55
Titluri de proprietate	13
Extindere rețea gaz	12
Modernizarea tuturor scolilor	10
Extindere rețele electrice	6
Reabilitarea pasunii Satulung	6
Pastrarea curateniei	8
Mici parcuri in fiecare sat	5
Comunicare mai buna intre cetateni si autoritati	4
Acordarea de terenuri pentru locuințe tinerilor	5
Primarie noua in comuna	4
Reabilitarea caminelor culturale	4
Economie	5
Gestionarea deșeurilor	6
Regularizarea tuturor vailor	4
Amenajare baze sportive	5
Sala de sport	4
Ajutor de urgenta in caz de incendii	2
Infiintare politie comunitara si asigurarea ordinii publice	3
Înființarea în cadrul primăriei a unui serviciu pe probleme agricole, fond funciar (Centru agricol)	3
Puncte de desfacere produse agricole	3
Amenajarea parcului din centrul comunei	2
Drenari terenuri agricole	2
Dezvoltarea unor actiuni in folosul comunitatii	5
Iluminat public	3
Gradinita cu program prelungit	1

CENTRALIZAREA PROBLEMELOR SATELOR

În mod similar au fost centralizate problemele cu care se confruntă în parte fiecare din satele comunei.

CENTRALIZAREA PROBLEMELOR LOCALITĂȚII ARIEȘU DE PĂDURE

Probleme ale satului	Nr. opțiuni exprimate
Asfaltarea drumurilor	9
Deschiderea drumului catre Lapusel	9
Renovarea scolii si a caminului cultural	6
Eliminarea discriminarii intre localitati	1
Finalizarea instalatiei de gaz metan	1
Iluminat public	1
Pastrarea curateniei	1
Lipsa transport in comun	1

CENTRALIZAREA PROBLEMELOR LOCALITĂȚII FERSIG

Probleme ale satului	Nr. opțiuni exprimate
Canalizare	11
Drumurile din camp impracticabile	11
Finalizarea terenului de fotbal	6
Clarificarea titlurilor de proprietate	5
Modernizare scoala	5
Loc de distractie pentru tineri	4
Drumul de legatura dintre Fersig-Satulung	2
Modernizarea vail din sat	2
Infiintarea unui ansamblu de dansuri populare	1
Farmacie	1
Centru de procesare a laptelui	1
Punct de desfacere produse agricole si lactate	1

CENTRALIZAREA PROBLEMELOR LOCALITĂȚII FINTEUȘU MIC

Probleme ale satului	Nr. opțiuni exprimate
Asfaltarea drumului Finteus - Aries	8
Pietruire drumuri si strazi	6
Amenajarea paraului Posta	6
Apa si canalizarea	3
Repararea drumurilor cu iesire la hotar	2
Extindere retele electrice	2
Poduri si podete	2
Integrarea rromilor	2
Regularizare Rachitisa	1

CENTRALIZAREA PROBLEMELOR LOCALITĂȚII MOGOȘEȘTI

Probleme ale satului	Nr. opțiuni exprimate
Apa si canalizarea	18
Renovarea și modernizarea școlii și a grădiniței	14
Asfaltarea strazilor	8
Imas pentru animale	8
Drumuri de acces la principalele tarlale	6
Paza culturilor	3
Intretinerea canalelor din terenurile agricole	3
Infiintarea politiei comunitare	2
Aspectul satului	2
Îndiguirea apelor curgătoare	2
Amenajarea unui teren de fotbal	2
Angajarea de personal competent la compartimentul agricol din cadrul Primariei	1
Eliberarea de tilturi de proprietate pt terenurile agricole	1
Parc de joaca copii	1
Amenajare loc de distractie	1
Întreținerea cimitirelor	1
Poluarea facuta de drumul de la balastiera asupra culturilor	1
Construcția unei case parohiale	1
Infiintarea unei echipe de fotbal	1

CENTRALIZAREA PROBLEMELOR LOCALITĂȚII PRIBILEȘTI

Probleme ale satului	Nr. opțiuni exprimate
Apa curenta	26
Canalizare	26
Asfaltarea strazilor	13
Renovarea gradinitei si a scolii	10
Consolidare mal drept Somes	2
Titluri de proprietate	1
Renovarea caminului cultural	1
Sala de sport	1
Teren de sport	1

CENTRALIZAREA PROBLEMELOR LOCALITATII HIDEAGA

Probleme ale satului	Nr. opțiuni exprimate
Apa si canalizare	4
Asfaltare drumuri, trotuare si ulite	8
Reabilitare caminului cultural	2
Drum acces la calea ferata	1
Infiintarea unui punct medical	1
Iluminatul public	2
Terenuri pentru locuinte pt. tineri	1
Amenjare teren fotbal	1
Telefonie publica	1
Intretinere cimitir	1
Curatenia in sat	1
Redeschidere drum acces la calea ferata	1
Rezolvarea problemei romilor	1

CENTRALIZAREA PROBLEMELOR LOCALITĂȚII SATULUNG

Probleme ale satului	Nr. opțiuni exprimate
Canalizare	16
Asfaltarea ulițelor și străzilor	10
Trotuare	7
Alimentare apa	4
Baza sportiva	4
Sala de sport	4
Numerotarea locuintelor, denumire strazi	2
Primarie noua	2
Drumurile la terenurile agricole și pășuni	2
Acordarea titlurilor de proprietate și punerea în posesie	1
Modernizare strada cartier tineri	1
Locuri de muncă pentru tineri	1

IV. ANALIZA SWOT A COMUNEI SATULUNG

Poziția comunei: așezarea geografică și cadrul natural	
PUNCTE TARI	PUNCTE SLABE
<ul style="list-style-type: none"> Situarea în zona periurbana a municipiului Baia Mare; Asezarea pe un drum european DE 58 precum și pe calea ferată; 	<ul style="list-style-type: none"> Poziția relativ izolată în cadrul României, ca de fapt a întregului județ Maramureș în nord-vestul țării;
OPORTUNITĂȚI	AMENINȚĂRI
<ul style="list-style-type: none"> Posibilitatea ca municipiul Baia Mare să abordeze în proiecte de mare anvergură și dezvoltarea zonelor periurbane, inclusiv a comunei Satulung, care va fi inclusă în zona metropolitană; 	<ul style="list-style-type: none"> Posibilitatea rămânării comunei într-o situație de inapoiere în condițiile nerealizării modernizării rapide a infrastructurii tehnico-edilitare și de transport;
Populația, forța de muncă	
PUNCTE TARI	PUNCTE SLABE
<ul style="list-style-type: none"> populația manifestă un grad de toleranță normal (inexistența unor stări tensionate sau conflictuale de natură etnică, religioasă, etc.); există în comună forță de muncă calificată în diverse meserii; 	<ul style="list-style-type: none"> nivel de pregătire și calificare relativ scăzut; o parte din populația ocupată în agricultură, zootehnie, nu posedă studii, specializări, în domeniu;
OPORTUNITĂȚI	AMENINȚĂRI
<ul style="list-style-type: none"> Facilitățile oferite prin PNDR (FEADR), "Legea tinerilor", etc., precum și cartierul pentru tineri care se construiește în prezent ar putea menține populația tânără în comună și chiar să determine întoarcerea celor plecați; Posibilitatea de a pregăti personalul în turism și agricultură prin Programul Operațional Sectorial Dezvoltarea Resurselor Umane; 	<ul style="list-style-type: none"> Depopularea și îmbătrânirea populației datorită fenomenului emigrațional; Stabilirea forței de muncă tinere și calificate (absolvenți de facultăți, licee) în Baia Mare și centre urbane din țară sau străinătate, dacă nu li se vor oferi facilități care să-i atragă;
Infrastructura de transport și comunicații	
PUNCTE TARI	PUNCTE SLABE
<ul style="list-style-type: none"> Existența în comună a rețelei de transport rutieră și feroviara; Existența rețelei de telefonie fixă, Internet și a semnalului de telefonie mobilă; 	<ul style="list-style-type: none"> Lipsa legăturilor rutiere între toate localitățile comunei (Satulung – Fersig) precum și cu localități din comunele învecinate (Fersig – Miresu Mare, Ariesul de Padure – Lapusel); Pondere mică a drumurilor modernizate din totalul rețelei stradale de pe suprafața comunei;
OPORTUNITĂȚI	AMENINȚĂRI
<ul style="list-style-type: none"> Posibilitatea modernizării drumurilor de pe suprafața comunei prin FEADR, Măsura 322, Renovarea și Modernizarea Satelor; 	<ul style="list-style-type: none"> Întârzierea depunerii în această perioadă a unor proiecte finanțabile pentru modernizarea infrastructurii de transport ar putea determina amanarea acestor lucrări pentru o bună perioadă de timp;
Infrastructura tehnico-edilitară, de mediu	
PUNCTE TARI	PUNCTE SLABE
<ul style="list-style-type: none"> Existența PUG-urilor și Regulamentelor locale de Urbanism actualizate pentru toate localitățile comunei; Identificarea în acestea a viitoarelor areale 	<ul style="list-style-type: none"> Inexistența alimentării cu apă în toate satele; Inexistența canalizării; Inexistența alimentării cu gaze naturale în

<ul style="list-style-type: none"> de dezvoltare (extinderea intravilanului); Lipsa unor agenți economici poluanți pe teritoriul comunei; 	<p>toate satele;</p> <ul style="list-style-type: none"> Rețeaua de iluminat public insuficientă; Lipsa unor lucrări de regularizare a cursurilor de apă (Rachitisa, Barsau, Valea Mare, Posta);
OPORTUNITĂȚI	AMENINȚĂRI
<ul style="list-style-type: none"> Existența posibilității finanțării lucrărilor de infrastructură rurală prin FEADR, Măsura 322, Renovarea și Modernizarea Satelor; Existența unui proiect de gestionare a deșeurilor solide la nivelul județului Maramureș; Posibilitatea utilizării potențialului energetic regenerabil (energie solară, eoliană, biomasa) pentru obținerea energiei electrice, în special pentru instituțiile publice din comună; 	<ul style="list-style-type: none"> Limitarea în cadrul FEADR a numărului proiectelor individuale finanțate pentru o comună la două (până în 2013); Modul în care se realizează finanțarea prin FEADR (întâi beneficiarul face cheltuielile care ulterior i se decontează în mai multe tranșe);
Economia	
PUNCTE TARI	PUNCTE SLABE
<ul style="list-style-type: none"> Existența unui mare număr de agenți economici (82) care oferă aproximativ 2300 locuri de muncă; Existența unui potențial natural a cărui valorificare turistică poate contribui la dezvoltarea comunității; 	<ul style="list-style-type: none"> Lipsa utilităților (apa, canalizare) limitează atragerea în comună a unor investitori care să ofere locuri de muncă mai bine plătite, în special pentru tineri; Agricultura de subsistență deține ponderea majoră în cadrul activităților;
OPORTUNITĂȚI	AMENINȚĂRI
<ul style="list-style-type: none"> Măsurile 121 și 123 din FEADR permit înființarea și dezvoltarea exploatașilor agricole, vegetale și animale, precum și dezvoltarea altor activități economice private în mediul rural, cu finanțare europeană; Măsura 312 din PNDR va permite prin finanțările acordate relansarea serviciilor, micii industrii și meseriilor; Politica și programele de finanțare ale Guvernului României și Uniunii Europene de valorificare a surselor de energie regenerabile pot permite producerea de energie verde în cadrul comunei, cu fonduri europene; 	<ul style="list-style-type: none"> necesitatea cofinanțării proiectelor și dificultatea întocmirii lor poate determina potențialii investitori privați să renunțe la accesarea fondurilor europene;
Turismul	
PUNCTE TARI	PUNCTE SLABE
<ul style="list-style-type: none"> Amplasarea comunei într-un cadru natural pitoresc; Existența unei rezervații naturale (Padurea Bavna) și a unui parc dendrologic; Existența unor monumente istorice (Castelele Teleky); 	<ul style="list-style-type: none"> Drumurile de acces spre posibilele amplasamente turistice necesită lucrări de modernizare; Lipsa alimentării cu apă și inexistența canalizării, condiții de bază pentru clasificarea pensiunilor, sau altor structuri de primire turistică;
OPORTUNITĂȚI	AMENINȚĂRI
<ul style="list-style-type: none"> Posibilitatea amenajării turistice în zonele Valea Mare și Valea Oanii; Existența unor obiective turistice în Țara Chioarului care pot fi incluse în programele (traseele) turistice; Corelarea strategiei de dezvoltare turistică a comunei cu cea a altor comune din Țara 	<ul style="list-style-type: none"> Existența în județul Maramureș a unor zone deja recunoscute la nivel național și internațional în domeniul turismului (Maramureșul istoric), ar putea genera o concurență puternică pentru viitoarele structuri de primire turistică din comună;

<p>Chioarului pentru a valorifica tradițiile etno-folclorice ale acestei zone;</p> <ul style="list-style-type: none"> Măsurii 313 din PNDR prin care se finanțează turismul rural (pensiuni, centre de informare turistica) 	
Învățământ, sănătate	
PUNCTE TARI	PUNCTE SLABE
<ul style="list-style-type: none"> Existența unităților de învățământ (școli și grădinițe) în toate localitățile comunei; Asigurarea ocupării catedrelor cu personal didactic; Existența dispensarului în comună; Existența cabinetului stomatologic; Existența farmaciei; Existența personalului medical de specialitate; 	<ul style="list-style-type: none"> O parte din școli și grădinițe trebuie modernizate și dotate; Inexistența unei grădinițe cu program prelungit; Dispensarul își desfășoară activitatea într-o clădire revendicată;
OPORTUNITĂȚI	AMENINȚĂRI
<ul style="list-style-type: none"> Programele de finanțare guvernamentale și ministeriale; 	<ul style="list-style-type: none"> Riscul plecării celor mai buni elevi încă din ciclul gimnazial către alte unități de învățământ din Baia Mare considerate mai performante;
Cultură, sport, activități sociale	
PUNCTE TARI	PUNCTE SLABE
<ul style="list-style-type: none"> Existența a 6 camine culturale în satele comunei; Organizarea anuală a unui festival al cântecului și dansului din Țara Chioarului; Existența unui fond de carte de peste 23.000 volume; Existența unui teren de fotbal amenajat în Satulung; 	<ul style="list-style-type: none"> O parte din caminele culturale necesită reabilitări; Inexistența unei săli de sport; Inexistența unui bazin de înot; Terenurile de fotbal existente în celelalte sate cu excepția Satulungului trebuie amenajate; Lipsa unor locuri de joacă amenajate pentru copii;
OPORTUNITĂȚI	AMENINȚĂRI
<ul style="list-style-type: none"> Programul Guvernului României derulat prin Compania Națională de Investiții de realizare a infrastructurii sportive în mediul rural; 	<ul style="list-style-type: none"> Dificultatea obținerii finanțării pentru investițiile în cultură și sport în special în satele cu un număr mic de locuitori;
Administrație publică locală, participare civică	
PUNCTE TARI	PUNCTE SLABE
<ul style="list-style-type: none"> Interesul primarului și a personalului primăriei pentru identificarea și soluționarea problemelor (identificarea surselor de finanțare, a firmelor de proiectare și consultanță, colaborarea cu acestea); Instituțiile publice (primăria) sunt conectate la rețeaua de Internet; 	<ul style="list-style-type: none"> Inexistența în comună a unui centru de informare privind finanțările UE în actuala perioadă (2007-2013); Inexistența unui serviciu care să se ocupe de probleme agricole și de fond funciar; Inexistența unui sediu adecvat pentru primărie; Participarea cetățenilor într-o mică măsură la activități comunitare;
OPORTUNITĂȚI	AMENINȚĂRI
<ul style="list-style-type: none"> Deschiderea oferită de diversele programe, atât administrațiilor publice locale, cât și ONG-urilor (Programele Operaționale Sectoriale, etc.); 	<ul style="list-style-type: none"> Riscul de a pierde posibile finanțări ale UE datorită inexistenței unui centru de informare la nivelul comunei;

V. OBIECTIVELE STRATEGIEI

Obiectivul general:

Creșterea calității vieții tuturor locuitorilor comunei Satulung până în anul 2013, la nivelul mediu al comunităților rurale din Uniunea Europeană.

Materializarea acestui obiectiv general se va face prin mai multe obiective specifice, cuantificate printr-o serie de indicatori.

Obiective specifice:

Obiectivul specific 1

Dezvoltarea și modernizarea infrastructurii de transport, fapt care va avea un impact semnificativ în creșterea competitivității economice, facilitarea integrării comunei în circuitul valorilor naționale și europene.

Prin acest obiectiv specific se urmărește crearea condițiilor pentru creșterea investițiilor, promovarea unui transport durabil și a coeziunii spațiale.

Indicatori

- Drumul județean DJ 193 (Hideaga – Ardușat) modernizat pe suprafața comunei;
- Realizarea unui drum de legatura Satulung – Fersig;
- Modernizarea drumului de legatura Finteusul Mic – Finteusul Mare;
- Realizarea unui drum de legatura Ariesul de Padure – Lapusel;
- Realizarea unui drum secundar pe ruta Finteusul Mare – Finteusul Mic – Satulung – Hideaga – Coltirea;
- Rețeaua stradală modernizată în întregime;
- Realizarea de drumuri de acces la terenurile agricole;
- Modernizarea drumului de legatura cu catunul Sapaia.

Obiectivul specific 2

Dezvoltarea și modernizarea infrastructurii edilitare și de mediu va viza îmbunătățirea standardelor de viață ale populației și a standardelor de mediu, respectarea acquis-ului comunitar de mediu.

Indicatori

- Realizarea rețelei de canalizare în toate localitățile comunei;
- Realizarea rețelei de alimentare cu apa potabilă în toate localitățile comunei
- Finalizarea introducerii gazului metan în toate localitățile comunei;
- Extinderea rețelei electrice la nivelul PUG pentru întreaga comuna;
- Dezvoltarea unui sistem integrat durabil de management al deșeurilor;
- Realizarea în centrul comunei a unui sistem de iluminat public inovativ, cu panou solar și generator eolian;
- Reducerea riscului de producere a dezastrelor naturale cu efect asupra populației, prin amenajarea cursurilor de apă în vederea prevenirii inundațiilor
- Finalizarea lucrărilor la cartierul pentru tineri;
- Amenajarea parcului central comunal;
- Realizarea a câte unui parc de joacă pentru copii în toate localitățile comunei;
- Construcția unui sediu nou pentru primărie

Obiectivul specific 3

Dezvoltarea economică prin constituirea unui mediu favorabil dezvoltării întreprinderilor mici și mijlocii și promovarea potențialului turistic

Elementul cheie al acestui obiectiv specific este crearea unui cadru favorabil dezvoltării spiritului antreprenorial și atragerii investițiilor private în comună pentru valorificarea potențialului turistic și economic.

Indicatori

- 10 agenți economici noi cu activități pe raza comunei;
- 500 locuri de muncă nou create (de preferință 250 pentru bărbați și 250 pentru femei);
- 2 minicomplexe turistice la Valea Mare și Valea Oanii;
- înființarea unui punct de colectare a produselor agricole;
- 10 milioane Euro atrase în comună prin investiții private (directe, sau cofinanțate)

Obiectivul specific 4**Dezvoltarea capacității administrației publice locale pentru a fi capabilă să implementeze reforma administrativă și integrarea comunei în ansamblul european**

Prin aceasta se dorește realizarea unor legături strânse între administrația publică locală și cetățeni, care să poată determina o dezvoltare durabilă a comunității. Realizarea unei administrații publice transparente va presupune servicii bazate pe corectitudine, eficiență, egalitate de șanse.

Indicatori

- 20 persoane din administrația publică locală și alte instituții publice din comună participante la diverse cursuri de perfecționare/specializare;
- 6 proiecte publice finanțate de UE, sau alte organisme internaționale și naționale, și implementate;
- 10 milioane Euro atrase de la UE, Guvernul României și alte organisme financiare, pentru proiecte de utilitate publică;

Obiectivul specific 5**Creșterea calității vieții tuturor locuitorilor comunei prin acces la educație, sănătate, cultură și sport.****Indicatori**

- Renovarea, modernizarea și dotarea scolilor din comuna;
- Renovarea caminelor culturale;
- 1 centru cultural tradițional chiorean;
- 1 sediu nou pentru dispensarul din comuna;
- 1 sală de sport construită;
- 1 bazin de înot construit;
- 7 terenuri de sport (fotbal) amenajate;

Obiectivul specific 6**Dezvoltarea spiritului civic și participarea activă a cetățenilor la viața comunității.**

Persistența modelului vechi, moștenit din comunism, de cetățeni fără inițiativă și responsabilități în comunitatea lor, e extrem de nocivă. Comunitățile rurale sunt dependente la nivel decizional, economic și educațional. Ele trebuie să devină funcționale. Ca măsură esențială, se impune schimbarea atitudinilor în sensul constituirii unei viziuni comunitare. Când cetățenii comunei vor deprinde abilitatea de a avea inițiativă și a duce lucrurile la capăt, calitatea vieții tuturor va crește.

Indicatori

- 5 ONG-uri înființate cu activități în domeniile cultural, sportiv, educațional, servicii sociale;
- 10 proiecte implementate de către acestea în domeniile anterior menționate, până în anul 2013;

VI. DIRECȚII DE DEZVOLTARE

1	Dezvoltarea și modernizarea infrastructurii de transport
1.1	Modernizarea drumului județean DJ 193 (Hideaga – Ardusat)
1.2	Realizarea unui drum de legatura Satulung – Fersig
1.3	Realizarea unui drum de legatura Ariesul de Padure – Lapusel
1.4	Modernizarea drumului de lagatura Finteusul Mic – Finteusul Mare
1.5	Realizarea unui drum secundar pe ruta Finteusul Mare – Finteusul Mic – Satulung – Hideaga – Coltirea
1.6	Modernizarea drumului de lagatura cu catunul Sapaia
1.7	Modernizarea în întregime a rețelei stradale
1.8	Realizarea de drumuri de acces la terenurile agricole
2	Dezvoltarea și modernizarea infrastructurii edilitare și de mediu
2.1	Realizarea rețelei de canalizare în toate localitățile comunei
2.2	Realizarea rețelei de alimentare cu apă potabilă în toate localitățile comunei
2.3	Finalizarea introducerii gazului metan în toate localitățile comunei
2.4	Dezvoltarea unui sistem integrat durabil de management al deșeurilor
2.5	Realizarea în centrul comunei a unui sistem de iluminat public inovativ, cu panou solar și generator eolian
2.6	Reducerea riscului de producere a dezastrelor naturale cu efect asupra populației, prin amenajarea cursurilor de apă în vederea prevenirii inundațiilor

2.7	Finalizarea lucrarilor la cartierul pentru tineri
2.8	Amenajarea parcului central comunal
2.9	Realizarea a cate unui parc de joaca pentru copii in toate localitatile comunei
2.10	Constructia unui sediu nou pentru primarie
3	Dezvoltarea economică prin constituirea unui mediu favorabil dezvoltării întreprinderilor mici și mijlocii și promovarea potențialului turistic
3.1	Realizarea ofertei comunei de atragere a investitorilor privați
3.2	Amenajarea turistica si pentru pescuitul sportiv a zonelor Valea Mare si Valea Oanii
3.3	Valorificarea potentialului turistic al rezervatiei Padurea Bavna
3.4	Valorificarea potentialului turistic al castelelor Teleky din Satulung si Pribilesti
3.5	Producerea de energie verde prin valorificarea potentialului eolian și solar
3.6	Producerea de biodiesel
3.7	Fabricarea peletilor de lemn in comuna Satulung
3.8	Sprijinirea producatorilor agricoli și a investitorilor privați
4	Dezvoltarea capacității administrației publice locale pentru a fi capabilă să implementeze reforma administrativă și integrarea comunei în ansamblul european
4.1	Creșterea performanțelor funcționarilor publici prin perfecționarea lor în domenii specifice activității lor: administrație publică, management de proiecte, utilizarea tehnicii de calcul, achiziții publice
4.2	Crearea in cadrul primariei a unui centru de informare pentru programele Uniunii Europene
4.3	Participarea in cadrul rețelelor si a programelor de colaborare europene Leader +
4.4	Participarea comunei la schimbul european al informațiilor și valorilor prin afilierea la o organizație europeană cu activități în domeniul dezvoltării rurale durabile
4.5	Eficientizarea activitatii personalului primariei pentru o mai buna rezolvare a problemelor cetatenilor
5	Creșterea calitatii vietii tuturor locuitorilor comunei prin acces la educație, sănătate, cultură și sport
5.1	Modernizarea scolilor si a gradinitelor
5.2	Infiintarea unei gradinite cu program prelungit
5.3	Amenajarea unui sediu pentru dispensarul din Satulung
5.4	Modernizarea caminelor culturale
5.5	Infiintarea unui centru cultural traditional chiorean
5.6	Amenajarea terenurilor de fotbal din comuna
5.7	Construcția unei săli de sport în localitatea Satulung
5.8	Construcția unui bazin de înot în localitatea Satulung
6	Dezvoltarea spiritului civic și participarea activă a cetățenilor la viața comunității
6.1	Crearea de ONG-uri care sa sprijine dezvoltarea comunitara: culturala, sportiva
6.2	Dezvoltarea serviciilor sociale pentru persoanele aflate în dificultate

VII. MĂSURI ȘI PROIECTE DE DEZVOLTARE

Deoarece primăria nu poate controla toate direcțiile de dezvoltare, nefiind de competența ei, vom enumera aici doar câteva măsuri și fișe de proiect, capitolul rămânând deschis completărilor ulterioare.

1. Dezvoltarea și modernizarea infrastructurii de transport

1.1 Modernizarea drumului județean DJ 193 (Hideaga – Ardușat)

Lucrarea este prevăzută în:

“PLANUL DE DEZVOLTARE DURABILĂ A JUDEȚULUI MARAMUREȘ 2007-2013 ÎN CONTEXTUL PLANULUI NAȚIONAL DE DEZVOLTARE 2007-2013 ȘI A PLANULUI REGIONAL DE DEZVOLTARE REGIONALĂ 2007-2013”.

Pentru tronsonul Hideaga – Ardușat de 8,854 km este estimat un cost de 3.098.900 RON.

Proiectul poate fi finanțat prin Programul Operațional Regional, domeniul major de intervenție 2.1. dar solicitantul poate fi doar Consiliul Județean Maramureș, sau o primărie urbană. De aceea, o posibilitate de finanțare ar fi constituirea unei Asociații de Dezvoltare Intercomunitară cu orașul Somcuta Mare și comuna Ardușat.

1.2 Realizarea unui drum de legatura Satulung – Fersig

Linie de finanțare: FEADR (PNDR) – Măsura 322 – Renovarea și modernizarea satelor

Contributia proprie: 0% din valoarea eligibila

Realizarea acestui drum ar facilita accesul direct al locuitorilor din Fersig catre centrul de comuna, momentan ei trebuind sa treaca prin Pribilesti si Mogosesti pentru a ajunge in Satulung.

Este necesară realizarea studiului de fezabilitate privind constructia, modernizarea și amenajarea întregii rețele de drumuri de pe teritoriul comunei.

Acesta trebuie realizat în varianta modulară, pentru ca în functie de costuri, modernizarea drumurilor sa poata fi combinata cu alte lucrari de investitii (de exemplu modernizarea centrelor civice) si sa poata fi depus un proiect integrat de 2.500.000 Euro.

Observație: prin FEADR, o comună poate depune în perioada 2007-2013, în mod individual, max. 2 proiecte, cu valoare maximă eligibilă de 1.000.000 Euro pentru proiectele simple si 2.500.000 Euro pentru proiectele integrate.

1.3 Realizarea unui drum de legatura Ariesul de Padure – Lapusel*

1.4 Modernizarea drumului de legatura Finteusul Mic – Finteusul Mare*

1.5 Realizarea unui drum secundar pe ruta Finteusul Mare – Finteusul Mic – Satulung – Hideaga – Coltirea*

1.6 Modernizarea drumului de legatura cu catunul Săpâia

Linie de finanțare: FEADR (PNDR) – Măsura 322 – Renovarea și modernizarea satelor

Contributia proprie: 0% din valoarea eligibila

* Pentru realizarea acestor proiecte propunem constituirea unei Asociații de Dezvoltare Intercomunitara cu comuna Recea. Prin acest fapt creste valoarea maxima a proiectelor la 3.000.000 Euro pentru proiecte simple si 6.000.000 Euro pentru proiecte integrate.

Observație: prin FEADR, o Asociație de Dezvoltare Intercomunitara poate depune în perioada 2007-2013, max. 2 proiecte, cu valoare maximă eligibilă de 3.000.000 Euro pentru proiectele simple si 6.000.000 Euro pentru proiectele integrate.

1.7 Modernizarea în întregime a rețelei stradale

Linie de finanțare: FEADR (PNDR) – Măsura 322 – Renovarea și modernizarea satelor

Contributia proprie: 0% din valoarea eligibila

Reteaua stradala din comuna Satulung masoara aproximativ 28 km de drumuri pietruite. Deoarece pot fi depuse maximum 2 proiecte integrate cu valoare maxima de 2.500.000 Euro si tinand cont de faptul ca printre prioritatile cetatenilor se numara si alimentarea cu apa si reseaua de canalizare, propunem ca solutie alternativa modernizarea etapizata pe tronsoane, folosind fonduri guvernamentale, judetene, sau locale.

1.8 Realizarea de drumuri de acces la terenurile agricole

Linie de finanțare: FEADR (PNDR) – Măsura - 125 - Imbunatatirea si dezvoltarea infrastructurii legate de dezvoltarea si adaptarea agriculturii si silviculturii (urmeaza sa fie lansata).

Contributia proprie: 0% din valoarea eligibila pentru autoritati publice

60% din valoarea eligibila pentru investitori privati

2. Dezvoltarea și modernizarea infrastructurii edilitare și de mediu

2.1 Realizarea rețelei de canalizare în toate localitățile comunei

Linie de finanțare: FEADR (PNDR) – Măsura 322 – Renovarea și modernizarea satelor

Contributia proprie: 0% din valoarea eligibila.

Încadrare în strategia regională: conform cerințelor Directivei 91/271/CEE privind epurarea apelor uzate urbane, în "Planul Local de Acțiune pentru Mediu – județul Maramureș 2006", lucrarea apare la punctul "PM 02-02 - Reducerea cantităților de poluanți evacuați în emisari".

Justificare: Realizarea sistemului de canalizare reprezintă o condiție primordială pentru clasificarea pensiunilor și a altor structuri de primire turistică. Deci dacă se dorește pe viitor realizarea unor structuri de primire turistică în comună, se impune realizarea canalizării.

Deși prin FEADR (PNDR) – Măsura 322 – Renovarea și modernizarea satelor, finanțarea prin program este de 100% pentru costurile eligibile, trebuie ținut cont de faptul că aceasta se face retroactiv, se decontează periodic lucrările făcute.

2.2 Realizarea rețelei de alimentare cu apă potabilă în toate localitățile comunei



Linie de finanțare: FEADR (PNDR) – Măsura 322 – Renovarea și modernizarea satelor.

Contribuția proprie: 0% din valoarea eligibilă.

Încadrare în "Planul Local de Acțiune pentru Mediu – județul Maramureș 2006", lucrarea apare la punctul "PM 01-01- Realizarea sistemelor centralizate de alimentare cu apă potabilă".

Justificare: În momentul de față doar localitatea Satulung dispune de un sistem centralizat de alimentare cu apă potabilă. Se impune ca și standard obligatoriu de civilizație înființarea rețelei de alimentare cu apă în toate localitățile comunei.

Observație: Ținând cont de costurile mari ale lucrărilor de canalizare și alimentare cu apă ca și de posibilitatea depunerii unor proiecte integrate de maximum 2.500.000 Euro, realizarea măsurilor 2.1 și 2.2 se va face etapizat, pe tronsoane, prin proiectul integrat 2.12 care va fi depus prioritar în cadrul Măsurii 322.

2.12 Proiect integrat privind înființarea rețelei de canalizare în localitatea Satulung și extinderea alimentării cu apă în comuna Satulung

Linie de finanțare: FEADR (PNDR) – Măsura 322 – Renovarea și modernizarea satelor

Buget estimat: 2.500.000 Euro

Contribuția proprie: aprox. 100.000 Euro (finanțarea prin program este de 100%, dar este retroactivă; trebuie asigurat costul dobânzii dacă se apelează la un credit și costul pentru elaborarea documentației)

Termen de finalizare propus: 2012

2.3 Finalizarea introducerii gazului metan în toate localitățile comunei



Linie de finanțare: FEADR (PNDR) – Măsura 322 – Renovarea și modernizarea satelor

Contribuția proprie: 0% din valoarea eligibilă

Termen de finalizare propus: 2010

Justificare: Necesitatea realizării acestui proiect este de maximă importanță pentru locuitorii din Ariesul de Padure, așa cum rezultă din analiza nevoilor și aspirațiilor cetățenilor. Introducerea gazului metan va crea premise pentru atragerea investitorilor privați și pentru creșterea standardului de viață a tuturor locuitorilor.

2.4. Dezvoltarea unui sistem integrat durabil de management al deșeurilor

Ținând cont de legislația europeană în domeniul mediului, care este deosebit de restrictivă, abordarea acestei măsuri considerăm că depășește posibilitățile unei comune și de aceea recomandăm soluționarea ei prin includerea comunei într-un masterplan la nivel județean, sau regional.

Consiliul Județean Maramureș intenționează să depună un proiect pentru gestionarea deșeurilor solide din întregul județ.

2.5. Realizarea în centrul comunei a unui sistem de iluminat public inovativ, cu panou solar și generator eolian



Având în vedere atenția deosebită acordată producerii și utilizării energiei verzi, precum și multiplele avantaje oferite de aceasta, sugerăm realizarea acestui sistem de iluminat public inovativ, în centrul comunei, care va contribui la creșterea gradului de atractivitate al ei.

Buget estimat: aprox. 200.000 Euro (pentru 20 stâlpi instalați)

Parametri tehnici:

- Puterea nominală a generatorului eolian: 200 - 300W.
- Viteza nominală a vântului pentru generatorul eolian: 6 m/s.
- Număr de pale generator eolian: 3 buc
- Viteza minimă pentru generatorul eolian: 3 m/s.
- Diametrul ventilatorului generatorului eolian: 1.4 m.

- Celule solare: monocristaline sau policristaline siliconice
- Puterea panoului solar: 100-180W.
- Durata de viața panou solar: 20 ani
- Acumulatori: plumb acid cu eficiența ridicată și durata mare de viață
- Durata viața acumulatori: 4-5 ani
- Capacitate acumulatori: 12V / 100-150Ah * 2.
- Putere ieșire: 24 VCC / 35W 36W 55W.
- Sursa iluminare: lampa sodiu, presiune scăzută

Sistem de control realizat cu un microcomputer inteligent, protecție la supraîncărcare și descărcare, protecție la scurt circuit și pornire automată a lămpii când se înserează și oprire automată diminețea.

Temperatură mediu ambiant: -20°C - 60°C.

Timp iluminare: 8-10 ore pe zi în mod normal, depinde de amplasare. Capabil să funcționeze timp de 3-5 zile consecutive.

Înălțimea sursei de iluminare: 6.5-10 metri.

2.6. Reducerea riscului de producere a dezastrelor naturale cu efect asupra populației, prin amenajarea cursurilor de apă în vederea prevenirii inundațiilor

Linie de finanțare: Programul Operational Sectorial Mediu

Contribuția proprie: 0% din valoarea eligibilă

Din analiza nevoilor cetățenilor se constată că este necesară amenajarea malurilor paraielor Barsau, Rachitisa, Posta, Valea Mare, precum și a malului drept al Somesului în zona localităților Pribilești și Mogosești.

Este necesară întocmirea unui SF de îndiguire și de protecție a malurilor apelor în zonele cu risc de inundație.

2.7 Finalizarea lucrărilor la cartierul pentru tineri

Satulung este una dintre puținele localități maramureșene care au acordat teren gratuit tinerilor pentru construcția de case. În baza legii 15 au fost acordate cu titlu gratuit, fără drept de înstrăinare, tinerilor între 18 – 35 de ani loturi de teren. Se estimează că în următorii ani vor fi construite 80 de case în acest cartier al tinerilor.

O altă modalitate de atragere a tinerilor în comună este și Masura – Instalarea tinerilor fermieri prevăzută în PNDR 2007 -2013, care urmează să fie lansată.

Prezentăm în continuare o selecție a ei.

PNDR 2007-2013 - Măsura - Instalarea tinerilor fermieri

Acordarea sprijinului de instalare tinerilor agricultori va facilita adaptarea structurală și dezvoltarea unor exploatații agricole competitive care practică o agricultură durabilă prin îmbunătățirea managementului și revigorarea forței de muncă.

Domeniul de acțiune

Sprijinul financiar acordat în cadrul acestei măsuri tinerilor va fi orientat în special spre modernizarea exploatații.

Acțiunile realizate în cadrul măsurii se vor axa pe:

- Îmbunătățirea managementului exploatații agricole;
- Dezvoltarea performanțelor generale ale exploatații agricole;
- Adaptarea producției realizate în conformitate cu cerințele pieței;
- Respectarea normelor comunitare, în special pentru cerințele de eco-condiționalitate, protecție a muncii, protecția mediului, sanitar-veterinar.

Aria de aplicabilitate - întreg teritoriul.

Definirea beneficiarilor

În conformitate cu art. 22 din Regulamentul (CE) nr. 1698/2005, sprijinul financiar prevăzut pentru această măsură, se acordă persoanelor care:

- Au vârsta sub 40 de ani și se instalează pentru prima dată în exploatațiile agricole, ca și conducători (sefi) ai exploatații;
- Detin sau se angajează să dobândească competente și calificări profesionale în raport cu activitatea care urmează să o desfășoare;
- Prezintă un Plan de dezvoltare pentru activitățile agricole din cadrul exploatații.

Condițiile a) - c) trebuie îndeplinite la momentul solicitării sprijinului.

Definirea instalării

Instalarea tinerilor fermieri reprezintă activitatea de înființare și/sau preluare prin transfer de proprietate și/sau arenda a unei exploatații agricole pentru prima dată, în calitate de conducător (sef) de exploatare.

În cazul instalării, solicitantul, trebuie să aibă domiciliul în zona rurală în care își va desfășura activitatea.

În cazul arendării acesta trebuie să fie de lungă durată.

Volumul sprijinului

Sprijinul pentru instalarea tinerilor fermieri va fi acordat sub forma de primă, numai dacă înființează sau preia o exploatare agricolă înregistrată în Registrul Exploatațiilor Agricole a cărei dimensiune minimă, poate fi:

- 4 ha pentru: pomicultura, horticultura și floricultura;
- 1 ha teren agricol și minim 40 familii de albine pentru o stupină.
- Sectorul de creștere animale și pasări trebuie să aibă disponibil și terenul aferent producerii furajelor.
- 1000 broileri sau 200 curcani/serie și 3 ha teren agricol;
- 400 găini ouătoare/serie și 3 ha teren agricol;
- 5 UVM pentru exploatare de creștere a bovinelor, oilor, caprelor, porcinelor și cabalinelor și 5 ha teren

agricol pentru baza furajera;

Pentru dimensiunile minime prezentate, sprijinul pentru instalare este de 25.000 Euro/exploatare.

Pentru dimensiuni mai mari decât cele prezentate, sprijinul va fi de 40.000 Euro/exploatare.

Modalitatea de plată. Sprijinul de instalare va fi acordat în două tranșe de plată:

- Prima tranșă se va acorda la cel mult 6 luni de la data aprobării de către APDRP a solicitării pentru acordarea sprijinului, dar nu mai târziu de 12 luni de la data depunerii solicitării ;
- A doua tranșă se va acorda la îndeplinirea conformității cu acțiunile prevăzute în Planul de dezvoltare.

2.8 Amenajarea parcului central comunal

Linie de finanțare: Guvernul României – Programul de reabilitare a spațiilor verzi din zonele urbane și rurale

Cost estimat: 20.000 Euro

Contribuția proprie: aprox. 3.000 Euro (inclusiv întocmirea SF-ului și a cererii de finanțare)

Termen de finalizare propus: 2010

Justificare: Amenajarea parcului central comunal ar personaliza comuna și ar permite folosirea eficientă a forței de muncă specializată în prelucrarea lemnului de pe raza comunei.

Propunem realizarea unor zone verzi, florale și a unui mobilier urban din lemn, material care este ecologic, se găsește în zonă și este utilizat în mod tradițional.



2.9 Realizarea a cate unui parc de joaca pentru copii in toate localitatile comunei

Linie de finanțare: Guvernul României – Programul de reabilitare a spațiilor verzi din zonele urbane și rurale

Cost estimat: 30.000 Euro/parc

Contribuția proprie: aprox. 10.000 Euro (inclusiv întocmirea SF-ului și a cererii de finanțare)

Stadiu: nu există SF

Termen de finalizare propus: 2010

Ca și în cazul parcului central comunal propunem instalarea unor aparate de joacă pentru copii realizate de către firme, sau meșteri locali, din lemn.



2.10 Constructia unui sediu nou pentru primarie

Linie de finanțare: FEADR (PNDR) – Măsura 322 – Renovarea și modernizarea satelor

Contribuția proprie: 0% din valoarea eligibilă

Constructia unui sediu nou pentru primarie poate fi realizată în cadrul unui proiect integrat, de exemplu împreună cu modernizarea unor drumuri.

Buget estimate: 200.000 Euro, din care contribuție proprie 20.000 Euro.

3. Dezvoltarea economică prin constituirea unui mediu favorabil dezvoltării întreprinderilor mici și mijlocii și promovarea potențialului turistic

3.1. Realizarea ofertei comunei de atragere a investitorilor privați

Implementarea proiectelor comunității necesită cofinanțare. Ținând cont de valoarea acestora (mai ales în cazul celor de infrastructură), cât și de modul de acordare a finanțărilor europene (retroactivă), este necesară atragerea unor investitori privați, care prin contribuția lor la bugetul local să permită cofinanțarea proiectelor comunității. Pentru atragerea investitorilor privați comunitățile locale intră în competiție. Comuna Satulung are avantajul situării în apropierea municipiului Baia Mare, precum și existența rețelei de transport feroviare și rutiere în comuna (DE 58).

Este necesară realizarea ofertei de atragere a investitorilor care trebuie să conțină toate facilitățile pe care comunitatea li le poate oferi.

Această ofertă de atragere a investitorilor privați trebuie să conțină:

- prezenta strategiei de dezvoltare;
- hărțile și planurile pentru terenurile pe care comuna dorește să amplaseze viitoarele obiective economice și turistice;
- proprietatea asupra terenurilor și prețul lor;
- accesul la utilități și infrastructura de transport;
- nivelul de calificare al forței de muncă;
- toate facilitățile legale pe care comuna le poate și intenționează să le ofere viitorilor investitori;

3.2 Amenajarea turistică și pentru pescuitul sportiv a zonelor Valea Mare și Valea Oanii

Aceste zone dispun de potențialul necesar amenajării unor minicomplexe turistice, precum și a valorificării lor prin pescuit sportiv și acvacultura.

Vom prezenta în continuare o abordare integrată a acestui aspect care vizează atât partea turistică, cât și pe cea piscicolă.

Valorificarea superioară a acestui potențial ar putea constitui o direcție importantă de dezvoltare a întregii comune.

crearea condițiilor care să determine atragerea investitorilor și implicit a turiștilor, prin realizarea unor lucrări de infrastructură.

O regulă de bază ce trebuie urmărită este aceea că oferta în ansamblul ei să constituie o marfă de calitate, astfel încât turistul să fie dispus să cheltuiască cât mai mult.

Astăzi, turistul din Uniunea Europeană își caută destinația pentru concediu prin Internet. Biletele de transport, rezervările pentru camerele de hotel, etc., se procură tot prin Internet.

- ◆ Este necesar ca structurile turistice care vor fi create în comuna Satulung să fie incluse într-o rețea informatică capabilă să informeze on-line, potențialul turist din orice colț al lumii.
- ◆ Nu putem avea un turism competitiv la nivel internațional, fără ca personalul care intră în contact cu turiștii străini să aibă capacitatea de a utiliza calculatorul și să cunoască o limbă de circulație internațională, de preferință engleza.

Vor putea fi oferite pachete turistice complexe, care să ofere pescuit sportiv, entertainment, odihnă, educație ecologică, tradiții folclorice și culturale.

O altă sursă de venituri pentru populația din comuna o va constitui producerea obiectelor artizanale (împletituri din nuiele).

Noi producem și exportăm mărfuri artizanale pentru care nu obținem nici jumătate din prețul de desfacere de pe piețele din Vest. Ori dacă aceste mărfuri artizanale și altele chiar realizate la comandă, le desfacem aici turiștilor străini, la un preț mai ridicat pentru noi și mult mai mic decât cel din străinătate, turistul ajunge să obțină sejurul la un preț total mult mai mic decât cel pe care l-ar fi plătit într-o țară din UE.

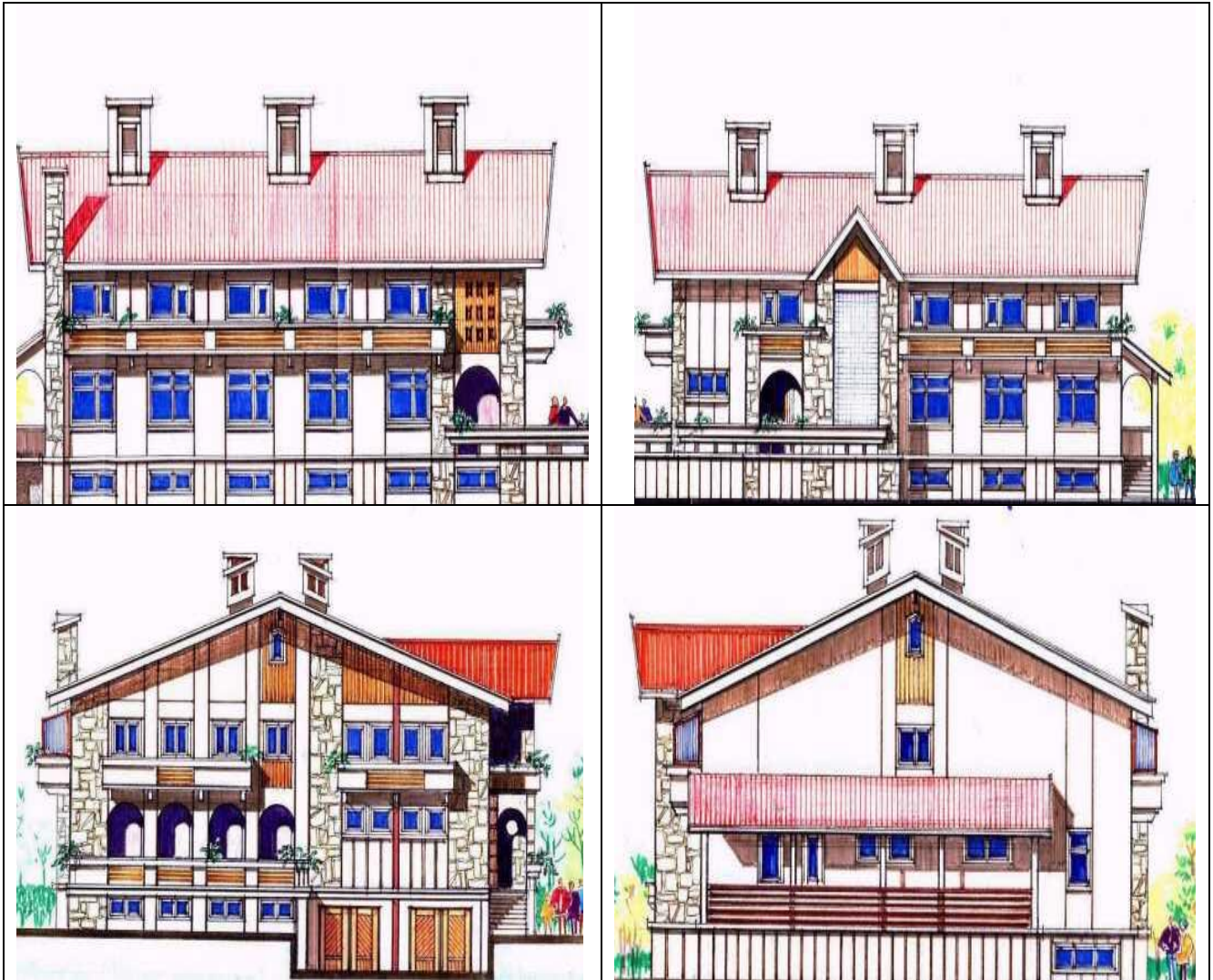
MODEL PROIECT PENSIUNE

Linie de finanțare: FEADR (PNDR) – Măsura 313 - Incurajarea activităților turistice

- Valoarea totală a investiției este estimată la 450.000 euro
- Investiția se propune finanțată
 - 225.000 euro finanțator
 - 225.000 euro fonduri proprii (50%)

Caracteristici

- Teren în proprietate de 1000 mp
- Suprafața de teren utilizată pentru construcția de bază 480 mp
- Suprafața construită 1227,60 mp
- 11 camere cu câte 2 paturi/camera; camera de baie proprie, telefon, televizor, radio, cablu TV, aer condiționat
- restaurant de 48 locuri și bar
- sala de biliard, sala de masaj, sauna, sala de fitness
- toate dotările necesare pentru păstrarea alimentelor, prepararea și păstrarea hranei
- alte dotări: parcare auto de 11 locuri, centrală termică proprie, spații verzi amenajate și obiecte de agrement
- Pensiunea este clasificată la 3 margarete



PROPUNERI DE DEZVOLTARE TURISTICĂ A COMUNEI

Ministatiune turistica

În viziunea noastră, turismul poate constitui o direcție importantă de dezvoltare a comunei Satulung, personalizând-o și determinând și dezvoltarea celorlalte activități.

În acest sens pot fi realizate 2 minicomplexe turistice în zonele Valea Mare și Valea Oanii.

În situația în care investitorii privați, în combinație cu sursele de finanțare publică vor decide demararea unor lucrări de investiții, prin valorificarea factorilor anterior menționați, comuna poate deveni un punct de atracție turistică. Pentru aceasta, în baza unor studii de fezabilitate se vor propune obiectivele de investiții care urmează a fi realizate în cadrul proiectului. Propunem o grupare a acestora pe categorii de interes și surse de finanțare, astfel:

a). investiții de utilitate publică din fonduri publice:

- drumuri principale de acces și de servire a obiectivelor de interes public;
- drumuri secundare;
- parcuri publice;
- alei pietonale;
- alimentări cu utilități: apă, canalizare, gaz, energie electrică;
- amenajare zone verzi;
- puncte colectare deșeurii;
- rețea informatică conectată Internet;
- centru meșteșugăresc (împletituri nule);

b). investiții de interes public din fonduri private:

- 4 pensiuni totalizând 80 locuri de cazare;
- 10 cabane totalizând 40 locuri de cazare;
- doc pescuit

- bărci agrement;
- 2 spații comerciale;
- 2 miniterenuri sportive (tenis, handbal).

Pentru pensiuni propunem prevederea în regulamentul urbanistic a folosirii unei arhitecturi care să personalizeze zona, utilizând elemente specifice Zonei Chioarului.

c). investiții de interes privat din fonduri private:

- case de vacanță - 10
- cabane de weekend - 10

Pentru acestea din urmă propunem modele din lemn, de dimensiuni mici, la preturi accesibile, executate de mesteri din zona.

Indicatori estimați	
Nr. locuri cazare - total, din care:	120
- în pensiuni	80
- în cabane	40
Nr. cabane de weekend private	10
Nr. case de vacanță	10
Nr. locuri alimentație publică	200
Nr. locuri de muncă nou create	30

3.3 Valorificarea potențialului turistic al rezervației Padurea Bavna

Pe teritoriul comunei Satulung se găsește rezervația naturală Padurea BAVNA. Aici pot fi amenajate trasee turistice care să contribuie la creșterea atractivității zonei. Linie de finanțare: FEADR (PNDR) – Măsură 313 - Încurajarea activităților turistice
Justificare:



Stejar pedunculat



Laleaua pestriță

Rezervația forestieră situată la 20 km sud-vest de municipiul Baia Mare, 8 km vest de Somcuta Mare, 5 km sud-vest de comuna Satulung, în apropierea localităților Miresu Mare (4 km), Lucăcești (2 km sud-est) și Pribilești (3 km sud-est).

Această rezervație acoperă o suprafață de circa 26 ha și reprezintă unul dintre cele mai frumoase arborete de stejar pedunculat din această zonă.

În cadrul rezervației naturale există circa 18 ha cu un arboret virgin de stejar pur de 135 ani vechime și un bogat subarboret format din: sînger (*Cornus sanguinea*), paducel (*Crataegus monogyna*) și lemn ciinesc (*Ligustrum vulgare*), precum și mici ochiuri de apă stagnantă unde întâlnim unele specii ierboase hidrofile ca: rogoz (*Carex brioides*), iarba cîmpului

(Agrostis alba), si altele. Aceasta rezervatie naturala face parte din padurea Fersig, un masiv paduros care este bogat in specii de macromicete, in special hibridi comestibili (Boletus edulis) ce prezinta o mare valoare economica.

Aici s-a identificat si prezenta lalelei pestrate (Fritillaria meleagris), planta declarata monument al naturii. In aceasta padure exista un bogat fond cinegetic format din: cerbi lopatari, cerbi carpatini, mistreti, iepuri si fazani.

3.4 Valorificarea potentialului turistic al castelelor Teleky din Satulung si Pribilesti

Ambele obiective sunt monumente istorice de tip A pe lista de clasificare a Ministerului Culturii si Cultelor. Deoarece ele sunt in proprietate privata, este la latitudinea proprietarilor destinatia pe care vor sa le-o acorde. Daca se doreste amenajarea lor in obiective turistice, se poate obtine finantare prin:

Programul Operatiional Regional 2007-2013

Axa prioritara 5 – Dezvoltarea durabila si promovarea turismului

Domeniul de interventie 5.2 – Crearea, dezvoltarea, modernizarea infrastructurii de turism pentru valorificarea resurselor naturale si cresterea calitatii serviciilor turistice

3.5 Producerea de energie verde in comuna Satulung prin valorificarea potentialului eolian si solar

JUSTIFICARE

POLITICA UNIUNII EUROPENE

Obiectivele majore ale politicii Uniunii Europene in domeniul energiei sunt:

- Siguranta alimentarii cu energie;
- Sisteme de energie competitive;
- Protectia mediului.

Cresterea dependentei Uniunii Europene de sursele externe de energie, combaterea schimbarilor climatice si liberalizarea pietelor de energie, au accentuat importanta sigurantei alimentarii cu energie, asa cum se reflecta si in Cartea Verde "Spre o strategie europeana pentru siguranta in alimentarea cu energie" COM (2000) 769. Acest document considera ca sursele regenerabile de energie pot contribui semnificativ la cresterea resurselor interne de energie, si defineste sursele noi si regenerabile de energie drept o prioritate politica. Utilizarea sursele regenerabile raspunde astfel atat limitarii dependentei Europei de sursele de energie externe, cat si respectarii obligatiilor de mediu asumate prin protocolul de la Kyoto, ratificat la 5 martie 2002 de catre Uniunea Europeana.

Inca din decembrie 1997, Cartea Alba pentru o Strategie Comunitara si un Plan de Actiune "Energie pentru viitor: sursele regenerabile" a definit strategia in domeniu, si a lansat "Campania de demarare" a investitiilor. Obiectivul strategic propus de Cartea Alba este dublarea pana in 2010 a contributiei surselor regenerabile la totalul consumului de energie din tarile Uniunii Europene, si anume de la 6% la 12%. Cel mai important act legislativ in domeniu este Directiva 2001/77/EC din 27 septembrie 2001 privind Promovarea energiei electrice produse din surse regenerabile, pe piata unica de energie.

Alaturi de atingerea, pana in anul 2010, a cotei de 12% privind contributia surselor regenerabile la totalul consumului de energie, un alt obiectiv al Directivei este cresterea contributiei surselor regenerabile de la 14% la 22% din consumul brut de energie electrica, deasemenea pana in anul 2010.

POLITICA ROMANIEI

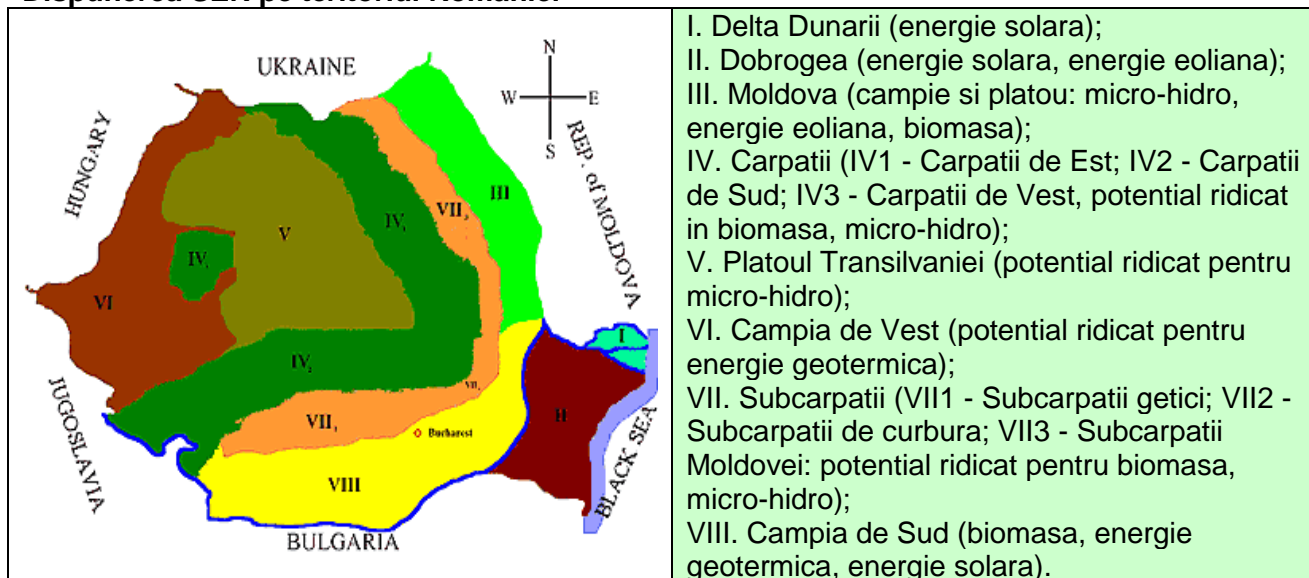
Promovarea surselor de energie regenerabile (SER)

Populatia rurala impreuna cu populatia urbana din orasele medii (sub 50 mii de locuitori) vor fi considerate ca segmentul primar al pietei pentru aplicatiile SER, avand in vedere ca aceasta populatie (61% din total) este in apropierea resurselor si este probabil sa nu aiba aceleasi posibilitati si aceeasi diversitate a aprovizionarii cu energie ca populatia urbana.

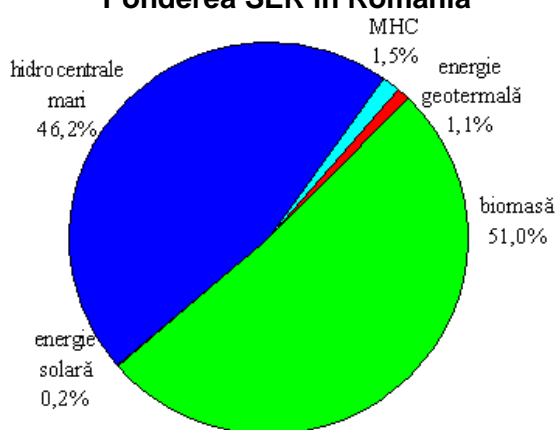
SER pot constitui un venit suplimentar pentru populatia rurala intr-o perioada in care tranzitia spre economia de piata genereaza dificultati. Combinarea calitatii de producator si consumator de energie poate fi unul dintre principalele obiective ale strategiei in zonele rurale. O crestere a cererii de energie va conduce la cresterea dependentei de energia din import. Una

dintre sarcinile promovării SER este reducerea dependenței de importurile de combustibil și în consecință, nivelul platilor pentru energia primară importată.

Disponerea SER pe teritoriul României



Ponderea SER în România



Avantaje financiare

Lunar, producătorii de E-SRE primesc pentru fiecare 1MWh de energie electrică livrată în rețea Câte **un certificat verde** pe baza informațiilor operatorilor rețelelor la care sunt conectate Instalațiile producătorilor.

Certificat verde – document care atestă o cantitate de 1 MWh de energie electrică produs din surse regenerabile de energie electrică și livrat în rețea. Certificatul verde se poate tranzacționa distinct de cantitatea de energie electrică asociată acestuia, pe o piață a contractelor bilaterale sau pe piața centralizată de certificate verzi

Pentru perioada 2007-2012 valoarea anuală minimă și maximă de tranzacționare a certificatelor verzi este echivalentul în lei al sumei de 24 Euro/certificat, respectiv echivalentul în lei al sumei de 42 Euro/certificat, calculată la cursul de schimb stabilit de Banca Națională a României, pentru ultima zi lucrătoare a lunii decembrie din anul precedent.

Fermă eoliană –producerea și utilizarea energiei eoliene în comuna Saulung

FISA DE PROIECT

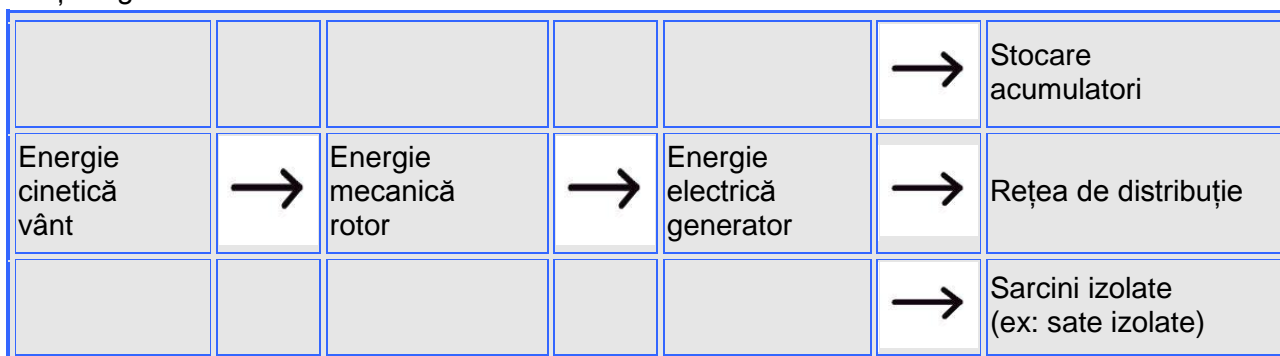
Beneficiar: parteneriat între autorități publice și întreprinzători privați

Buget estimat: 1.000.000 Euro

Putere instalată: 1 MW

Linie de finanțare: FEADR (PNDR) sau POS CCE, Axa prioritara 4 – Cresterea eficienței energetice și dezvoltarea durabilă a sistemului energetic; Domeniu major de intervenție 4.2. – Valorificarea resurselor regenerabile de energie

Noțiuni generale



Energia de origine eoliană face parte din energiile regenerabile. Aero-generatorul utilizează energia cinetică a vântului pentru a antrena arborele rotorului său: aceasta este transformată în energie mecanică, care la rândul ei este transformată în energie electrică de către generatorul cuplat mecanic la turbina eoliană. Acest cuplaj mecanic se poate face fie direct, dacă turbina și generatorul au viteze de același ordin de mărime, fie se poate realiza prin intermediul unui multiplicator de viteză. În sfârșit, există mai multe posibilități de a utiliza energia electrică produsă: fie este stocată în acumulatori, fie este distribuită prin intermediul unei rețele electrice, fie sunt alimentate sarcini izolate. Sitemele eoliene de convesie au și pierderi. Astfel, se poate menționa un randament de ordinul a 59 % pentru rotorul eolienei, 96% al multiplicatorului. Trebuie luate în considerare, de asemenea, pierderile generatorului și ale eventualelor sisteme de conversie.

Tipuri de instalări

O eoliană ocupă o suprafață mică pe sol. Acesta este un foarte mare avantaj, deoarece perturbă puțin locația unde este instalată, permițând menținerea activităților industriale sau agricole din apropiere.

Se pot întâlni eoliene numite **individuale**, instalate în locații izolate. Eoliana nu este racordată la rețea, nu este conectată cu alte eoliene.

În caz contrar, eolienele sunt grupate sub forma unor **ferme eoliene**.

Costurile și eficiența unui proiect eolian trebuie să țină seama atât de prețul eolienei, cât de cele ale instalării și întreținerii acesteia, precum și de cel al vânzării energiei. O eoliană este scumpă. Trebuie realizate încă progrese economice pentru a se putea asigura resursele dezvoltării eolienelelor.

Se estimează că instalarea unui kW eolian, costă aproximativ 1000 Euro. Progresele tehnologice și producția în creștere de eoliene din ultimii ani permit reducerea constantă a prețului estimat. Prețul unui kWh depinde de prețul instalării eolienei, ca și de cantitatea de energie produsă anual. Acest preț variază în funcție de locație și scade pe măsura dezvoltării tehnologice. În Germania și Danemarca, investitorii sunt fie mari grupuri industriale, fie particulari sau agricultori. Această particularitate tinde să implice populația în dezvoltarea eolienelelor. Energia eoliană este percepută ca o cale de diversificare a producției agricole. În Danemarca, 100 000 de familii dețin acțiuni în energia eoliană. Filiera eoliană a permis, de asemenea, crearea de locuri de muncă în diverse sectoare, ca cele de producere a eolienelelor și a componentelor acestora, instalării eolienelelor, exploatarea și întreținerii, precum și în domeniul cercetării și dezvoltării. Se înregistrează peste 15 000 de angajați în Danemarca și 30 000 în Germania, direct sau indirect implicați în filiera eoliană.

Perspective

Energia eoliană este considerată ca una din opțiunile cele mai durabile dintre variantele viitorului, resursele vântului fiind imense. În Europa, potențialul este suficient pentru asigurarea a cel puțin 20% din necesarul de energie electrică până în 2020, mai ales dacă se ia în considerare noul potențial offshore.

3.6 Minifabrică de biodiesel – lanț închis pentru producerea și utilizarea biodieselului în comuna Satulung**FIȘA DE PROIECT PILOT**

Beneficiar: parteneriat între autorități publice și întreprinzători privați

Buget estimat: 200.000 Euro

Linie de finanțare: FEADR (PNDR) sau POS CCE, Axa prioritară 4 – Creșterea eficienței energetice și dezvoltarea durabilă a sistemului energetic; Domeniu major de intervenție 4.2. – Valorificarea resurselor regenerabile de energie

Justificare și scopuri

Producerea energiei regenerabile poate constitui o sursă suplimentară de venituri pentru comunitățile rurale.

Scopul proiectului îl constituie realizarea unei fabrici de biodiesel de mică capacitate (1000l/zi) în localitatea Satulung și conversia unui număr de autovehicule (în special aparținând instituțiilor publice) din comună pentru a putea utiliza acest carburant.

Proiectul își propune să demonstreze sustenabilitatea producerii și utilizării biodieselului, ca sursă suplimentară de venituri pentru fermieri și pentru comunitățile rurale în ansamblul lor.

Măsuri inovative

Utilizarea biodieselului reprezintă un concept inovativ, deoarece prin înlocuirea combustibilului clasic, contribuie la protejarea mediului ambiant și implicit a sănătății populației. Biodieselul poate înlocui carburantul de tip diesel clasic, prin câteva modificări aduse motoarelor. Tehnologia, deși utilizată deja în alte țări europene (ex. Germania), reprezintă un concept inovativ în România, și cu atât mai mult în contextul local al comunei Satulung.

Prin proiect se dorește a se realiza un lanț închis producere-utilizare biodiesel (înființarea unei minifabrici, conversia unor vehicule aparținând instituțiilor publice, cultivarea de către fermieri a rapiței, utilizarea produsului secundar pentru hrana animalelor). Acest lucru care va reduce considerabil riscurile tuturor participanților în proiect reprezintă și el un concept inovativ pentru România.

Fără pretenția de a avea informații complete, din câte știm acesta ar putea să fie primul proiect integrat de producere a biodieselului în România, care să implice la o scară largă membrii unei comunități locale: instituții publice, investitori privați, fermieri.

Abordare integrată

Activități principale

Principalele activități vor consta în:

- Amenajarea locației pentru minifabrică;
- Achiziționarea și instalarea echipamentului pentru producerea biodieselului;
- Asigurarea suprafeței necesare cultivată cu rapiță pentru procesare în cadrul minifabricii;
- Conversia unui număr de min. 6 autovehicule (în special ale instituțiilor publice) pentru a funcționa cu biodiesel;
- Procesarea biodieselului, utilizarea lui pentru autovehicule și a produsului secundar pentru hrana animalelor;
- Promovarea locală a proiectului pentru determinarea și altor proprietari auto din comunitate să utilizeze biodieselul;

Rezultate

Principalul rezultat al proiectului îl va constitui realizarea unui lanț de producere – utilizare a biodieselului în comuna Satulung.

Proiectul va aduce venituri financiare proprietarului instalației. În situația în care acesta va fi Primăria Satulung, veniturile pot fi folosite pentru asigurarea cofinanțării lucrărilor publice de infrastructură. Dacă proprietarul va fi privat, taxele plătite de acesta vor duce la creșterea veniturilor locale.

Va oferi proprietarilor de autovehicule din zonă posibilitatea utilizării unui carburant verde la un preț rezonabil.

Produsul secundar va fi valorificat pe plan local pentru hrana animalelor.

Proiectul va asigura venituri suplimentare pentru fermierii din comună care vor cultiva rapiță.

Va determina crearea de noi locuri de muncă pentru: procesarea și distribuția biodieselului, conversia motoarelor.

Proiectul va avea un important impact pozitiv asupra mediului și sănătății populației din comună.

Va contribui la crearea unei imagini pozitive a comunității care va deschide perspective de dezvoltare economică ulterioare, în special în domeniul turismului.

Buget estimat

În Republica Irlanda a fost implementat un astfel de proiect pilot la scară redusă, cu un buget de aprox. 200.000 Euro.

3.7 Fabricarea peletilor de lemn in comuna Satulung

FISA DE PROIECT

Beneficiar: parteneriat între autorități publice și întreprinzători privați

Buget estimat: 500.000 Euro

Linie de finanțare: FEADR (PNDR) sau POS CCE, Axa prioritară 4 – Creșterea eficienței energetice și dezvoltarea durabilă a sistemului energetic; Domeniu major de intervenție 4.2. – Valorificarea resurselor regenerabile de energie

Justificare: În comuna Satulung există agenți economici cu activități în industria de prelucrare a lemnului. Rumegușul rezultat ar putea fi valorificat într-un mod superior, prin fabricarea unui combustibil ecologic, peletii.

Ce sunt peletii ?

Peletii – un combustibil ecologic ce se prezintă sub forma unor cilindri mici, cu diametrul de 6 mm și lungime variabilă (1,5-2 cm), obținut din rumeguș presat printr-un proces pur ecologic, fără aditivi sau coloranți. Componenta acestui tip de combustibil este caracterizată de o mare putere calorică (4.000-4.500 kcal/kg). Se comercializează în saci de 15 kg, ce simplifică transportul, manevrarea și depozitarea. Încărcarea cu peletii se face printr-un sertar frontal, situat la o înălțime ergonomică, fără a deschide geamul focarului. Peletii patrund ușor în focar cu ajutorul unor sisteme mecanice automate și se aprind cu ajutorul unor sigurante ce pot fi programate digital.



Folosirea combustibilului ecologic (rumeguș presat), autonomia mare și programarea automată fac din sobele cu peletii cea mai eficientă soluție de rezolvare a încălzirii locuințelor

Justificare

Ca membră a marii familii europene, România trebuie să facă dovada respectării valorilor acestora, inclusiv în privința dezvoltării durabile.

În consecință, este necesar ca, noile tehnologii asimilate, pe lângă creșterea gradului de valorificare a resursei lemnoase, să asigure, pe cât mai mult posibil, și protecția mediului natural. Una dintre aceste tehnologii este cea referitoare la producția de peletii din lemn. În România, una dintre rezolvările problemei rumegușului a constituit-o, în mod tradițional, realizarea de brichete din lemn, care erau folosite drept combustibil pentru sobe sau pentru centralele termice pe deșuri, din cadrul unităților prelucrătoare din industria lemnului.

Tehnologie, produs și destinație comercială

Peletii sunt produși din deșuri de lemn, inclusiv rumeguș, asemenea brichetelor.

Acest produs este un combustibil ecologic și reprezintă o alternativă eficientă la combustibilii clasici destinați centrelor termice (gaze naturale, CLU, lemne de foc, etc.).

Deosebirea majoră, față de brichetele clasice, constă în dimensiunea redusă și forma regulată a peletilor, fapt ce permite utilizarea acestora, drept combustibil, pentru centralele termice automatizate. La ora actuală, în statele din vestul continentului, există și centrale termice murale, care funcționează pe baza de peletii.

Avantajele acestui combustibil sunt mai mult decât concludente:

- prin abordarea tehnologiilor de fabricare a peletilor din lemn, se rezolvă problema poluării mediului cu rumeguș și deșuri lemnoase;
- costuri de fabricație reduse;
- tehnologie cu grad ridicat de mecanizare;
- consum redus de manoperă;
- obținerea unei energii termice cu costuri avantajoase ale Gcal.;
- produs ecologic, nepoluant;
- ușor de manipulat și depozitat.

Materia primă folosită în procesul de fabricație a peletilor este reprezentată de deșuri

lemnnoase, astfel:

- resturi rezultate din exploatarea forestiere principale (crengi, vârfuri, cioate, etc.);
- lemn rezultat din exploatarea secundară (rărituri, igienă), sortimente fără desfacere;
- lemn de foc;
- resturi rezultate din prelucrarea primară a lemnului (rumeguș, capete de bușteni, margini, laturăoale, etc.);
- resturi lemnoase rezultate din prelucrarea avansată a lemnului, indiferent de tehnologia de prelucrare.
- de menționat faptul că, în procesul de fabricație, nu se folosește nici un fel de liant.

Produsul. Peleții din lemn trebuie să se încadreze în prescripțiile DIN 51731, condiție necesară pentru a asigura desfacerea lui la export.

Totodată, peleții urmează să asigure și un raport preț/putere calorică degajată competitiv pe piața produselor energetice.

Costuri

- **100,8 % față de costul Gcal./h produse cu gaz metan, costul acestuia din urma, crescând în fiecare an;**
- **46 % față de costul Gcal./h produse cu gaz lichefiat;**
- **30% față de costul Gcal./h produse cu C.L.U.;**

În concluzie, prin producerea de microbrichete se realizează **un combustibil ecologic capabil să înlocuiască, în condiții net avantajoase, gazul lichefiat, C.L.U., microbrichetele din lemn putând fi o alternativă pentru gazul metan,** prezent în rezerve limitate și neregenerabile și având dezavantaje, cum ar fi: presiunea scăzută, improprie unei bune exploatare pe timp de iarnă, sezon în care consumul de energie termică este maxim și indispensabil, situație care duce la scăderea presiunii în conductele de alimentare.

Destinația comercială. Dată fiind utilizarea extrem de redusă a centralelor automatizate pe bază de peleți din lemn, în țara noastră, principala destinație a acestui produs o reprezintă exportul.

Prețul mediu în Italia, spre exemplu, este de 130 EUR/t de peleți, și variază între 100 EUR/t în timpul verii, ajungând până la 150 EUR/t, în decursul iernii (cantitățile comercializate în sezonul rece dețin ponderea majoritară). Piața este însă în mișcare, și sub impactul creșterii prețurilor la hidrocarburi, în România s-au înregistrat, în ultima perioadă, cereri de peleți, pentru piața austriacă, la prețuri de 180 EURO/to.

Firmele italienești, implicate în domeniul peleților, au desfășurat o activitate intensă pentru promovarea acestui produs, și, pe lângă furnizarea de echipamente, au oferit și finanțare și piață de desfacere pentru eventualele cantități de peleți, provenind din România.

Marele dezavantaj în ceea ce privește condițiile de desfacere oferite, rezidă în faptul că, achiziția de peleți din țara noastră, urma să fie realizată (și este realizată) de către intermediari, care, ulterior, o revând marilor lanțuri de magazine, sau clienților finali, privind producătorii români, de o parte importantă din profit.

Totuși, costul foarte scăzut al materiei prime și procesul relativ simplu de fabricație, permit obținerea unui profit considerabil, de către agenții economici autohtoni.

Prin comercializarea la intern a peleților, cea mai mare parte din costul transportului către piața externă dispăre, și, în consecință, crește nivelul încasărilor și profitului producătorilor autohtoni.

Pe lângă aspectele financiare, de mare importanță este și gradul ridicat de protejare a mediului înconjurător, obținut prin fabricarea de peleți, astfel încât, forurile competente dispun de suficiente motivații pentru a se implica în acest proiect.

Fabricarea de peleți

Varianta - fabrica în container FASTPELLET 450 – capacitate producție 450 kg/h 324.100 €

Echipamentele componente ale liniei de fabricație **FASTPELLET** sunt astfel gândite încât să poată fi amplasate integral în containere standard. O astfel de fabrică livrată cuprinde în varianta completă un număr de 5 containere ce pot fi amplasate pe o suprafață betonată dreaptă de maxim 250 mp, racordate la utilități și puse în funcțiune imediat fără a necesita nici o altă construcție sau hală de fabricație. De asemenea fabrica în container **FASTPELLET** se poate reamplasa ușor, toate cele 5 containere fiind manevrabile cu macaraua sau stivitorul și transportabile prin mijloace auto, cai ferate sau nave. Fiecare container reprezintă un modul al fabricii și are o funcție bine stabilită în cadrul fluxului tehnologic al liniei de fabricație. Fiecare container component al liniei de fabricație poate fi livrat la cerere și individual, separat de linia de fabricație. Fiecare container

include sistemul de transport al materialului procesat la următoarea operație de pe fluxul de fabricație, respectiv la următorul container. De asemenea fiecare container include panoul sau electric și de comandă și este prevăzut cu prize de legare la sistemele de alimentare cu energie electrică și alte utilități. Configurația celor 5 containere este după cum urmează

1. **FASTPELLET SORT = sortarea și stocarea rumegusului umed**
2. **FASTPELLET DRY = uscarea și stocarea rumegusului uscat**
3. **FASTPELLET HAMMER = rafinarea și stocarea rumegusului uscat**
4. **FASTPELLET MILL = peletizarea și conditionarea peletilor**
5. **FASTPELLET STOREEGE = ambalarea și stocarea peletilor**

Utilizarea peletilor

Sobe ecologice pe baza de peleti



Aprinderea se poate face atât manual, cât și automat. Setările se pot face direct de la butoanele de pe soba sau din telecomandă. Se poate programa aprinderea ei pentru o săptămână întreaga. Astfel, soba se aprinde singură la ore stabilite, astfel încât să încălzească locuința până ajungeți acasă. Ea se poate lega la sistemul telefonic al locuinței și astfel poate fi aprinsă de la distanță printr-un apel telefonic. Intensitatea focului se poate, de asemenea, controla prin stabilirea temperaturii dorite. Sobele cu peleti se conectează la curent electric, dar consumul este nesemnificativ. Ele pot încălzi până la 535 m³ cubi de aer.

VARIANTE

Există două tipuri de focare: cu aer și cu apă. Cele cu aer funcționează ca sobele normale, doar că sunt ecologice și au avantajele programării digitale. Cele cu apă funcționează ca și centralele termice. La ele pot fi racordate toate caloriferele din locuința. Sobele sunt dotate cu dispozitive de siguranță și semnale de alarmă, în caz de inconveniente.

O perdea de aer asigură curățarea geamului în timpul funcționării. Cenușa rămasă în urma peletilor este puțină, iar cosul trebuie curățat mult mai rar decât în cazul celor clasice. Ca și semineele, sobele cu peleti se prezintă într-o gamă extrem de variată, în stiluri diferite: moderne, în linii simple, minimaliste, clasice, cu forme curbe, rustice sau placate cu ceramică tradițională. Astfel, ele pot fi integrate în orice tip de ambianță. Modelele sunt prezentate în cataloagele firmei importatoare.

EFICIENTA MAXIMA

Încalzirea pe baza de sobe cu peleti este foarte comodă, datorită autonomiei mari pe care o au. Programate corespunzător, ele pot funcționa zile întregi fără a fi alimentate. Această autonomie este monitorizată de un panou de control de ultimă generație ce reglează regimul de funcționare, diversificându-l în funcție de perioada zilei sau de zilele săptămânii, după nevoile fiecăruia. Este o soluție care garantează o gestiune a căldurii cu adevărat practică, pentru a putea ajunge acasă și găsi un ambianță caldă și primitivă.



3.8 Sprijinirea producătorilor agricoli și a investitorilor privați



Prin lansarea Programului Național de Dezvoltare Rurală se crează posibilitatea finanțării cu fonduri nerambursabile a înființării și exploatării fermelor agricole vegetale și animale.

Prin acest program se pot înființa și dezvolta și în comuna Satulung microferme, de producție vegetală și animală, a căror produse să poată fi valorificate local, în cadrul structurilor turistice care vor fi create, sau pe piața municipiului Baia Mare. Totodată, pot fi realizate și alte obiective solicitate de cetățeni, respectiv:

- Un centru de preluare și depozitare a produselor agricole
- Un centru de prelucrare a produselor lactate

Prezentăm în continuare o selecție a facilităților care vor fi acordate prin acest program.

Măsura 121 - Modernizarea exploatațiilor agricole

Sprijinul comunitar acordat pentru această măsură are următoarele obiective:

- Modernizarea și restructurarea exploatațiilor agricole în vederea creșterii competitivității lor prin utilizarea mai bună a factorilor de producție
- Introducerea de noi tehnologii și inovații favorizând calitatea și producția biologică

- Diversificarea producției, incluzând obținerea și utilizarea de energie regenerabilă
- Respectarea normelor comunitare privind cerințele de eco-condiționalitate

Beneficiari: producătorii agricoli – persoane fizice autorizate, asociații familiale autorizate și persoane juridice constituite în conformitate cu legislația în vigoare.

Tipuri de investiții:

- Construirea, modernizarea și achiziționarea de clădiri și alte proprietăți imobiliare utilizate pentru producția agricolă la nivel de fermă, incluzându-le și pe cele utilizate pentru protecția mediului. ;
- Construcții noi și/sau modernizarea infrastructurii rutiere interne sau de acces din domeniul agricol, inclusiv utilități și racorduri necesare proiectului;
- Construcții noi și/sau modernizarea fermelor de vaci lapte care se încadrează în sistemul european al cotei de lapte;
- Construcții noi și/sau modernizarea serelor, inclusiv a centralelor termice și instalațiilor de irigații, asigurarea utilitatilor în vederea respectării condițiilor de mediu;
- Achiziționarea de tractoare noi, combine de recoltat, mașini, utilaje, instalații, echipamente și accesorii, echipamente și software specializate;
- Achiziționarea de noi mijloace de transport specializate necesare proiectului;
- Achiziția de animale cu valoare genetică ridicată, numai pentru refacerea fermelor distruse de calamități naturale;
- Achiziționarea terenurilor pentru construcții cu scop administrativ și de producție, care nu depășesc 10% din valoarea eligibilă a proiectului;
- Înfundarea plantațiilor viticole pe suprafețe cu drept de plantare (numai pe suprafața de rezervă și cea cu drept individual de replantare);
- Înfundarea pepinierelor de via de vie și pomi fructiferi;
- Investiții pentru producerea și utilizarea de energie regenerabilă;
- Investiții în procesarea produselor agricole tradiționale la nivel de fermă, incluzând echipamente pentru vânzarea directă a produselor, inclusiv camere de depozitare și răcire ;
- Contribuția în natură pentru înfundarea plantațiilor de pomi, arbuști fructiferi și de via de vie într-un procent de 20% din valoarea eligibilă a proiectului;
- Costurile generale ale proiectului reprezentând: taxe pentru arhitecți, ingineri și consultanți, studii de fezabilitate, taxe de certificare, achiziționarea de patente și licențe;
- Investiții referitoare la conversia și dezvoltarea agriculturii ecologice și agromediului;
- Investiții în vederea realizării conformității cu standardele comunitare nou introduse , precum și cu standardele existente pentru investițiile realizate de către tinerii fermieri care primesc sprijin în condițiile stipulate în planul de afaceri, conform prevederilor regulamentului.

Volumul sprijinului acordat în cadrul acestei măsuri va fi cuprins între 50%-100% din valoarea eligibilă a proiectului și poate fi diferențiat astfel:

- 50% din valoarea eligibilă a investiției pentru producătorii agricoli;
- 55% din valoarea eligibilă a investiției pentru tinerii producători agricoli;
- 60% din valoarea eligibilă a investiției pentru producătorii agricoli din zonele de munte și zonele cu handicapuri naturale, altele decât zonele montane;
- 65% din costurile investiționale aprobate pentru tinerii producători agricoli din zonele de munte și zonele cu handicapuri naturale, altele decât zonele montane;
- 75% din valoarea eligibilă a investiției pentru implementarea Directivei Consiliului 91/676/CEE pe o perioadă de 4 ani de la data aderării, în conformitate cu Regulamentul (CE) nr. 1463/2006;
- 75% din valoarea eligibilă a investiției pentru implementarea Directivelor Consiliului 79/409/CEE /92/43/ CEE privind Natura 2000;
- 100% pentru refacerea potențialului productiv afectat de calamități naturale.

Plafonul maxim al sprijinului public nerambursabil este de 1.000.000 euro/proiect.

Plafonul maxim al sprijinului public nerambursabil pentru un proiect care include și investiții pentru obținerea de energie regenerabilă este de 1.500.000 euro/proiect.

Observație importantă: pentru a fi eligibilă, o exploatare agricolă trebuie să aibă dimensiunea de min. 2 UDE (unități de dezvoltare economică).

Prezentăm în continuare valoarea 1 UDE pentru exploatarea vegetală și animale.

STABILIREA CATEGORIEI DE FERMA		
STRUCTURA CULTURILOR SI CALCUL UDE		
Nr. crt	Cultura	UDE / ha
1	Grau comun si spelt	0.280
2	Secara	0.084
3	Orz	0.246
4	Ovaz	0.085
5	Porumb boabe	0.213
6	Alte cereale	0.085
7	Mazare, fasole de camp si lupini dulci	0.287
8	Linte, naut si mazariche	0.195
9	Alte culturi proteice recoltate uscate	0.195
10	Cartofi	1.174
11	Sfecla de zahar	0.547
12	Radacini furajere si napi	0.486
13	Tutun	1.228
14	Hamei	0.417
15	Legume proaspete	2.257
16	Pepeni	2.883
17	Capsuni	17.481
18	Plante furajere - pajisti temporare	0.168
19	Plante furajere	0.178
20	Alte furajere verzi	0.325
21	Alte culturi	0.128
22	Tutun	1.228
23	Hamei	0.417
24	Rapita si napi	0.175
25	Floarea soarelui	0.173
26	Soia	0.213
27	Seminte de in (ulei de in)	0.144
28	Alte culturi de seminte oleaginoase	0.144
29	In	0.357
30	Canepa	0.375
31	Alte culturi textile	0.310
32	Gradini de zarzavat	0.850
33	Fanete permanente si pasuni	0.050
34	Plantatii de fructe si boabe	2.125
35	Plantatii de fructe si boabe - nuci	0.810
36	Vita de vie - vin de calitate	1.749
37	Vita de vie - alte vinuri	1.374
38	Vita de vie - struguri de masa	1.867
39	Pepiniere	1.133
40	Alte culturi permanente	1.306
STRUCTURA PRODUCTIEI ZOOTEHNICE SI CALCUL UDE		
Nr. crt	Animale/ pasari	UDE / cap
1	Ecvidee (cai, maagari, catari, etc)	0.071
2	Bovine sub 1 an	0.061
3	Bovine sub 2 ani - masculi	0.095
4	Bovine sub 2 ani - femele	0.069
5	Bovine de 2 ani si mai mari - masculi	0.089
6	Juninci, 2 ani si mai mari	0.114
7	Vaci de lapte	0.261
8	Bovine de 2 ani si mai mari	0.028
9	Oi - femele pentru reproducere	0.008
10	Oi - alte categorii	0.008
11	Capre - femele pentru reproducere	0.033
12	Capre - alte categorii	0.011

13	Purcelusi sub 20 kg	0.057
14	Scroafe pentru reproducere	0.243
15	Porci - alte categorii	0.140
16	Pasari, broileiri - 100 cap.	0.450
17	Gaini outoare - 100 cap.	0.596
18	Curcani - 100 cap.	0.576
19	Rate - 100 cap.	0.328
20	Gaste - 100 cap.	0.878
21	Alte pasari - 100 cap.	0.213
22	Iepuri (femele pentru reproducere)	0.001
23	Stupi	0.083

Măsura 123 - Creșterea valorii adăugate a produselor agricole și forestiere

Obiectivele măsurii:

- Introducerea de noi mijloace și modernizarea celor existente precum și îmbunătățirea utilizării lor,
- Introducerea de noi produse, procese și tehnologii,
- Reducerea pretului de cost pentru producerea de output-uri,
- Îmbunătățirea cooperării orizontale cu producătorii primari,
- Protecția mediului,
- Reducerea emisiilor poluante și a deșeurilor,
- Creșterea utilizării energiei din surse de energie regenerabile,
- Creșterea îmbunătățirii eficacității utilizării resurselor de producție,
- Îmbunătățirea siguranței la locul de muncă și a condițiilor de igienă în producție,
- Îmbunătățirea calității produselor,
- Îmbunătățirea calității alimentelor, a siguranței alimentare și a trasabilității,
- Îmbunătățirea producției, procesării și marketingului produselor ecologice și a alimentelor cu standarde de calitate superioare,
- Îmbunătățirea protecției și bunăstării animalelor.

Beneficiarii eligibili pentru sprijinul acordat prin această măsură sunt persoane fizice autorizate și persoane juridice înregistrate în baza legislației din România ca:

Pentru produsele agricole:

- Micro-întreprinderi și Întreprinderi Mici și Mijlocii - definite în conformitate cu Recomandarea (CE) nr. 361/2003

- Alte întreprinderi care nu sunt micro - întreprinderi, întreprinderi mici și mijlocii, definite în conformitate cu art. 28 din Regulamentul (CE) nr. 1698/2005, care au mai puțin de 750 angajați și cu o cifră de afaceri care nu depășește 200 milioane euro

Pentru produsele forestiere

- Micro-întreprinderi - definite în conformitate cu Recomandarea CE nr. 361/2003, care au mai puțin de 10 angajați și cu o cifră de afaceri, care nu depășește 2 mil. euro

Tipuri de investiții:

Investiții tangibile:

Pentru produsele agricole

- Construirea, modernizarea și achiziționarea de clădiri și alte activități necesare pentru infrastructura rutieră internă, utilități și racorduri necesare realizării proiectului;
- Construcții noi și/sau modernizări pentru depozitarea produselor, inclusiv depozite frigorifice en-gross;
- Achiziționarea de noi utilaje, instalații, echipamente, aparate, și costuri de instalare;
- Construcția și modernizarea de laboratoare;
- Achiziționarea de noi mijloace de transport specializate, necesare proiectului;
- Achiziționarea terenurilor pentru construcții cu scop administrativ și de producție, care nu depășesc 10% din valoarea eligibilă a proiectului;

Pentru produsele forestiere

- Construcții noi și modernizări pentru toate categoriile de clădiri, necesare realizării proiectului, inclusiv utilități și bransamente care nu depășesc 10 % din valoarea eligibilă a proiectului inclusiv leasing sau cumpărarea terenului.

b) Investiții noi pentru cladiri, instalatii, masini si echipamente si/sau modernizarea si re tehnologizarea capacitatilor existente pentru obtinerea de produse noi, pentru respectarea standardelor de mediu si pentru producerea de combustibil ecologic.

c) Investiții noi pentru achiziționarea de mijloace de transport specializate pentru unitatile de procesare, depozitare si marketing, identificate în studiul de fezabilitate;

Investiții netangibile pentru produsele agricole si forestiere (lista indicativa):

i. Organizarea si implementarea sistemelor de management a calitatii si de siguranta alimentara;

ii. Cumpararea de tehnologii (know-how), achiziționarea de patente si licente pentru regatirea implementarii proiectului.

iii. Costurile generale ale proiectului reprezentând: taxe pentru arhitecti, ingineri si consultanti, studii de fezabilitate, taxe de certificare pentru pregatirea implementarii proiectului.

iv. Achiziționarea de software.

Volumul sprijinului nerambursabil:

- 50% din costurile de investitie aprobate ale proiectului pentru micro-întreprinderi, pentru întreprinderile mici si mijlocii, clasificate în concordanta cu Recomandarea Consiliului CE 361/2003.

- 25% din costul total al investitiei proiectului pentru întreprinderile care nu intra în categoria de mai sus, dar al caror numar al angajatilor nu depaseste 750, iar nivelul cifrei de afaceri este inferior sumei de 200 milioane de euro.

Plafonul maxim al sprijinului public nerambursabil este de 2 milioane euro/proiect.

Măsura 313 - Incurajarea activitatilor turistice

Obiectivul general

Dezvoltarea activităților turistice în zonele rurale care să contribuie la creșterea numărului de locuri de muncă și a veniturilor alternative, precum și la creșterea atractivității spațiului rural.

Obiective operaționale:

- Creșterea și îmbunătățirea structurilor de primire turistice la scară mică;
- Dezvoltarea sistemelor de informare și promovare turistică;
- Crearea facilităților recreaționale în vederea asigurării accesului la zonele naturale de interes turistic.

Domeniul de aplicabilitate și acțiuni prevăzute

Sprijinul prin aceasta măsură vizează:

a) investiții în infrastructura de primire turistică;

b) investiții în activități recreaționale;

c) investiții în infrastructura la scară mică precum centrele de informare, amenajarea de marcaje turistice, etc.;

d) dezvoltarea și/sau marketingul serviciilor turistice legate de turismul rural.

Descrierea tipului de operațiuni acoperite

Prin această măsură pot fi acoperite următoarele operațiuni:

Pentru componenta a):

i. construcția, modernizarea, extinderea și dotarea structurilor de primire turistice (structuri agro-turistice și alte tipuri de structuri de primire turistice realizate de o micro-întreprindere) având până la 15 camere:

Pentru investiții în structuri de primire turistice altele decât cele de agro-turism, nivelul de confort și calitatea serviciilor prestate trebuie să fie echivalent cu minimum 3 margarete (definite în conformitate cu legislația națională);

Pentru investițiile în agro-turism structura de primire turistică trebuie să atingă nivelul de confort și calitate a serviciilor aferente echivalent cu minimum 1 margaretă (definite în conformitate cu legislația națională).

ii. construirea și modernizarea infrastructurii aferente capacitaților de cazare precum sisteme de apă/apă uzată, achiziționare de echipamente de producere a energiei din surse regenerabile, etc.

Pentru componenta b):

i. investiții legate de activități recreaționale precum ex: alei pentru plimbări, spații de campare, plimbări cu mijloace de transport tradiționale, adăposturi pentru vreme nefavorabila etc.;

ii. investiții legate de activități sportive precum alei de ciclism; ciclism montan, trasee pentru echitație inclusiv prima achiziție de cai (cu excepția celor de cursă) în scop turistic și asigurarea adăposturilor acestora (ca parte din valoare eligibilă a proiectului), rafting, alpinism, etc.

Pentru componenta c):

- i. construirea, modernizarea și dotarea centrelor de informare, promovare, prezentare și vizitare turistică, etc.
- ii. dezvoltarea de sisteme electronice de rezervare pentru structurile de primire turistice;
- iii. amenajarea de marcaje turistice, refugii turistice de interes public etc.
- iv. investiții legate de refacerea în scop turistic a vechilor trasee de cale ferată cu ecartament îngust, a amenajărilor complementare acestora (ex: construcții, plan înclinat etc.), recondiționarea echipamentelor și utilajelor;
- v. investiții legate de înființarea și amenajarea de trasee tematice (ex: „drumul vinului”, „al olăritului”, „cioplitorilor în lemn” etc.).

Pentru componenta d):

- i. elaborare de materiale promoționale precum prima editare a materialelor în scopul promovării acțiunilor turistice: broșuri de prezentare, panouri de informare, etc.

De asemenea, pentru toate tipurile de acțiuni, vor fi susținute cheltuielile cu achiziționarea de utilaje și echipamente hardware, soft-uri, inclusiv costurile de instalare și montaj și costurile generale legate de întocmirea proiectului precum cheltuielile cu arhitectii și inginerii, consultanța, studii de fezabilitate, achiziția de patente și licențe, în limita unui procent de 10% din valoarea totală a proiectului, iar pentru proiectele care nu prevăd construcții în limita a 5%.

Cerințe generale

- Beneficiarul trebuie să-și desfășoare activitatea în spațiul rural;
- Micro-întreprinderea de tip start-up trebuie să fie înregistrată în spațiul rural;
- Cel puțin 50% din angajații unei microîntreprinderi trebuie să aibă domiciliul în spațiul rural;
- În cazul investițiilor în agro-turism, beneficiarul trebuie să desfășoare o activitate agricolă în momentul aplicării;
- Beneficiarul trebuie să prezinte un plan de afaceri;
- Beneficiarul să nu fie în dificultate financiară;
- Scopul investiției trebuie păstrată cel puțin 5 ani de la finalizarea proiectului;
- Structurile de primire turistice rurale vor fi conforme cu legislația națională în vigoare;
- Pentru investiții noi, modernizare și extindere în cazul structurilor de primire turistice rurale, altele decât cele agro-turistice, nivelul de confort și calitatea serviciilor prestate trebuie să fie echivalent cu minim 3 margarete;
- Pentru investiții în structuri de primire **agro-turistice**, nivelul de confort și calitatea serviciilor prestate trebuie să fie echivalent cu minim 1 margaretă;
- Construcția, modernizarea și extinderea clădirilor trebuie să păstreze arhitectura specifică locală și să se încadreze în prevederile PUG;
- Pentru investițiile noi în structurile de primire turistice, suprafața de teren aferentă structurii de primire turistice (inclusiv în structuri de primire agro-turistice) trebuie să fie de cel puțin 1000 mp
- Beneficiarul sau responsabilul de proiect să facă dovada calificării pentru activitatea propusă sau să o dobândească până la finalizarea proiectului;
- Beneficiarul trebuie să prezinte toate avizele și acordurile necesare investiției respective, inclusiv cele de mediu;
- Beneficiarul trebuie să dovedească dreptul de proprietate asupra terenului sau dreptul de concesiune pe o perioadă de cel puțin 10 ani;
- Beneficiarul să declare pe proprie răspundere că va asigura cofinanțarea proiectului;
- Beneficiarul care își propune o activitate generatoare de profit, să declare pe proprie răspundere faptul că suma totală a ajutorului public nerambursabil accesat de către acesta nu depășește 200.000 Euro pe o perioadă de până la 3 ani fiscali;
- Asociațiile de dezvoltare intercomunitară să se realizeze doar între localitățile rurale.

Cheltuieli neeligibile

- i. impozite și taxe;
- ii. costuri operaționale, inclusiv costuri de întreținere și chirie;
- iii. comisioane bancare, costurile garanțiilor și cheltuieli similare;
- iv. cheltuieli pentru cumpărarea de echipament second – hand;
- v. investiții realizate de fermierii care au activitate de bază pescuitul și/sau acvacultura.

Beneficiari

- **micro-întreprinderile** pentru toate componentele de la „a” la „d”;
- **consilii locale și asociații de dezvoltare intercomunitară** pentru componenta „c”;
- ONG-uri pentru componentele „b” și „c”.

Intensitatea sprijinului

- a) Pentru **investițiile în interes public negeneratoare de profit**, intensitatea sprijinului public

nerambursabil va fi de **până la 100%** din totalul cheltuielilor eligibile și va fi acordat pe baza următoarelor criterii de prioritizare:

Criterii de prioritizare:

- Proiectele care sunt cuprinse într-o strategie de dezvoltare la nivel regional/județean/local
- Proiecte de turism aplicate în localități în care s-au derulat sau se derulează acțiuni de renovare a satelor.

Plafonul maxim al costului total eligibil pe proiect nu poate depăși 300.000 Euro.

b) Pentru investițiile generatoare de profit, intensitatea ajutorului public nerambursabil va fi de până la 70% din totalul cheltuielilor eligibile și nu poate depăși plafonul de 200.000 Euro/beneficiar pentru o perioadă de minim 3 ani fiscali conform regulii „de minimis” stipulată în Regulamentul Comisiei (CE) nr. 1998/2006. Acest plafon se aplică indiferent de forma ajutorului „de minimis” sau de obiectivul urmărit și indiferent dacă ajutorul acordat de statul membru este finanțat în totalitate sau parțial din surse de origine comunitară.

De asemenea va exista un sistem de monitorizare a cererilor de finanțare pentru Programul de dezvoltare rurală, în conformitate cu prevederile Regulamentului 1998/2006 art. 3 privind monitorizarea sprijinului „de minimis”, prin intermediul registrului central de monitorizare al sprijinului „de minimis” care va cuprinde date complete cu privire la accesarea acestuia.

Criterii de prioritizare

Intensitatea sprijinului Criterii de acordare

70% Pentru tineri și femei cu domiciliul în spațiul rural care își propun activități de agro-turism

65% Pentru proiectele ce își propun investiții în infrastructuri de primire turistice ce păstrează amenajarea interioară în stil tradițional

60% Pentru tineri și femei cu domiciliul în spațiul rural

Sau

Proiectele care sunt cuprinse într-o strategie de dezvoltare la nivel regional/județean/local

55% Alte categorii care nu îndeplinesc criteriile mai sus menționate

Notă: pentru acele proiecte de turism care includ și investiții de producere a energiei din surse regenerabile, intensitatea sprijinului pentru achiziționarea echipamentelor specifice și montajul acestora va fi de 70%.

4. Dezvoltarea capacității administrației publice locale pentru a fi capabilă să implementeze reforma administrativă și integrarea comunei în ansamblul european

4.1. Creșterea performanțelor funcționarilor publici prin perfecționarea lor în domenii specifice activității lor: administrație publică, management de proiecte, utilizarea tehnicii de calcul, achiziții publice

Din experiența țărilor care au aderat la Uniunea Europeană anterior României s-a constatat faptul că doar parțial comunitățile rurale au reușit să absoarbă fondurile care le erau destinate. Cauzele principale ale acestui eșec au constat în lipsa informațiilor și incapacitatea comunităților rurale de a gestiona proiectele. Pentru aceasta este necesar ca personalul administrației publice locale să fie pregătit să acceseze și gestioneze aceste fonduri.

Considerăm necesară inițierea personalului Primăriei Satulung în managementul proiectelor și finanțari europene, în cadrul unui curs care să abordeze următoarele tematici:

Nr. crt.	Obiectivele de referință	Continuturile de baza pe capitole	Criteriile de evaluare
1	Prezentarea identificării problemelor care necesită întocmirea unei cereri de finanțare și soluțiile lor Studierea punctelor tari, punctelor slabe, oportunităților și amenajărilor	Analiza problemelor și soluțiilor Arborele problemelor și soluțiilor Analiza SWOT	Identificarea problemelor și soluțiilor într-un studiu de caz
2	Prezentarea și definirea elementelor unei matrici cadru logice și modul ei de întocmire. Prezentarea conexiunilor logice	Matricea cadru logic Definirea elementelor: obiective generale și specifice, rezultate, activități Indicatori de verificare, surse de verificare Resurse și costuri	Cunoașterea elementelor unei matrici logice și modul de întocmire a ei

		Supozitii, riscuri Logica interventiei	
3	Prezentarea capitolelor unui buget Detalierea costurilor in cadrul lor	Bugetul cererii de finanțare Elementele bugetului Detalierea costurilor pe capitole	Cunoasterea modului de intocmire a unui buget
4	Programele de finantare externa: Fondurile UE: <ul style="list-style-type: none"> • Fonduri structurale • Fondul de coeziune • Programe comunitare 	Surse de finantare ale UE în perioada de aderare Fondurile Uniunii Europene (structurale, de coeziune, programe comunitare) Alte surse de finantare (programe bilaterale, guvernamentale, ale altor organizatii)	Cunoasterea programelor de finantare externa
5	Intocmirea unei fise pentru o cerere de finanțare plecand de la analiza unei nevoi reale si gasirea unei surse si a unui program de finantare	Fisa pentru cererea de finanțare	Abilitatea de a intocmi o fisa pentru o cerere de finanțare cu respectarea criteriilor de eligibilitate ale: <ul style="list-style-type: none"> • Solicitantului • Proiectului • Costurilor

4.2. Crearea in cadrul primariei a unui centru de informare pentru programele Uniunii Europene

FISA DE PROIECT

Bugetul total: 25.750 Euro

din care: 85% contributia UE, 13 % contributia GovRo, **2% (515 Euro) contibutia proprie**

Linie de finantare: PO DCA, Axa prioritara 2 – Imbunatatirea calitatii si eficientei furnizarii serviciilor publice, cu accentul pus pe descentralizare; Domeniu major de interventie 2.3. – Imbunatatirea capacitatii de absorbtie a fondurilor de dezvoltare

JUSTIFICARE

Experienta tarilor care au aderat la UE anterior Romaniei a demonstrat ca localitatile mici, in special cele rurale, absorb o mica parte din fondurile pe care le-ar putea accesa si care le-ar permite sa se dezvolte, datorita faptului ca nu detin informatii referitoare la programele de finantare europene si modul in care pot fi accesate acestea.

OBIECTIV GENERAL

Dezvoltarea durabilă a comunei Satulung pe baza utilizarii fondurilor europene accesibile in perioada 2008-2013.

SCOP

Infiintarea unui centru de informare care sa ofere tuturor grupurilor interesate si cetateni ai comunei informatii despre programele de finantare europene accesibile Romaniei in perioada 2008-2013 si modul in care acestea pot fi accesate.

REZULTATE

1. un birou amenajat, mobilat si dotat cu aparatura IT, conexiuni Internet si telefon, birotica;
2. minimum 2 persoane angajate, un consultant si un asistent (secretar);
3. un website realizat (sau link pe site-ul primariei) si actualizat saptamanal;
4. minimum 10 fise de proiect (sau proiecte tip, cu scop informativ) realizate in diverse domenii;
5. minimum 2 actiuni informare/luna;
6. minimum 5000 pagini de materiale informative realizate si distribuite;

ACTIVITĂȚI

1. amenajarea spatiului (preferabil in incinta primariei) – lunile 1-2
2. realizarea achizitiilor (mobiler si echipamente) – lunile 1-2
3. angajarea personalului – lunile 1-2
4. colectarea informatiilor - lunile 3-4
5. realizarea site-ului – lunile 3-4
6. derularea actiunilor de informare – lunile 5-12

BUGET ESTIMATIV PENTRU PRIMUL AN

(Euro, preturi fara TVA, la salarii sunt luate in calcul si taxele angajatorului si angajatului)

Nr. crt.	Tipul costului	UM	Cantitatea	Pret unitar	Total
1	Lucrari amenajare birou (mici reparatii, zugravire, conexiuni telefon, internet, etc.)	Per birou	1	1000	1000
2	Mobilier (2 birouri, 4 scaune, 2 dulapuri, 1 masuta, 2 fotolii)	Per birou	1	1000	1000
3	Calculator portabil	Per buc.	1	1000	1000
4	Calculator fix	Per buc.	2	800	1600
5	Multifunctional (imprimanta, copiator, scanner)	Per buc.	1	500	500
6	Telefax	Per buc.	1	150	150
7	Telefon mobil	Per buc.	1	100	100
8	Salariu consultant	Per luna	12	1000	12000
9	Salariu secretar	Per luna	12	500	6000
10	Consumabile, rechizite birou	Per luna	12	100	1200
11	Abonamente telefon, internet, electricitate	Per luna	12	100	1200
TOTAL ESTIMAT PRIMUL AN					25750

Dupa primul an costurile operationale pot fi finantate din taxe percepute beneficiarilor activitatilor de consultanta

4.3. Participarea in cadrul retelelor si a programelor de colaborare europene Leader +

Programul LEADER+ reprezintă o abordare care oferă noi oportunități de dezvoltare rurală punând bazele identificării nevoilor locale, întăririi capacității de dezvoltare și implementării strategiilor locale de dezvoltare în vederea conservării patrimoniului rural și cultural, dezvoltării mediului economic și îmbunătățirii abilităților organizatorice ale comunităților locale.

Programul LEADER va fi finanțat prin Fondul European Agricol pentru Dezvoltare Rurală, în conformitate cu Regulamentul Consiliului Uniunii Europene nr. 1698/2005 din 20 septembrie 2005 (Jurnalul Oficial al Uniunii Europene din 21.10.2005).

Rata de co-finanțare UE - între maximum 55-80%.

Beneficiarii Programului LEADER sunt **Grupurile de Acțiune Locală (GAL)** care își desfășoară activitatea pe un teritoriu rural, cu o populație cuprinsă între 10.000 - 100.000 locuitori și densitatea de maximum 150 de locuitori pe km².

- ⇒ Grupurile de Acțiune Locală reprezintă parteneriate constituite din diverși reprezentanți ai sectorului socio-economic din teritoriul respectiv. La nivel de decizie, partenerii sociali și economici și reprezentanții societății civile, precum agricultorii, femeile, tinerii din spațiul rural și asociațiile acestora trebuie să reprezinte cel puțin 50% din parteneriatul local.
- ⇒ În statele membre, GAL-urile au diferite structuri legale: asociații non-profit, asociații/fundații, autorități locale sau regionale, societăți comerciale, cooperative.
- ⇒ GAL-urile reprezintă interesele locuitorilor și comunității rurale – motorul de funcțiune al Programului LEADER

Acțiuni cheie

- ❶ Construirea capacității locale de parteneriat, animare și dobândirea de aptitudini pentru mobilizarea potențialului local;
- ❷ Promovarea parteneriatelor public-private. LEADER va continua să dețină un rol important în încurajarea abordărilor inovative ale dezvoltării rurale și în reunirea pe aceeași scenă a sectoarelor privat și public;
- ❸ Promovarea cooperării și inovației;

- ④ Îmbunătățirea guvernării locale. LEADER favorizează dezvoltarea abordărilor inovative asigurând legătura între agricultură, silvicultură și economia locală și contribuind astfel la diversificarea bazei economice și întărirea structurii socio-economice a zonelor rurale.

Acoperire geografică

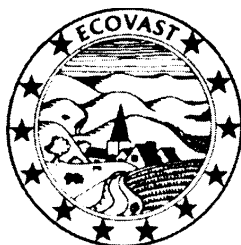
Sunt eligibile teritoriile (zonele) rurale care dispun de suficiente resurse umane, financiare și economice pentru sprijinirea unei strategii de dezvoltare viabilă.

De asemenea, teritoriile (zonele) eligibile sunt acele teritorii care, în conformitate cu definiția OECD, sunt clasificate drept rurale. Definiția OECD are la bază acea parte a populației care locuiește în comune (cu mai puțin de 150 locuitori/km²). Această definiție este unica recunoscută pe plan internațional referitor la spațiul rural.

4.4. Participarea comunei la schimbul european al informațiilor și valorilor prin afilierea la o organizație europeană cu activități în domeniul dezvoltării rurale durabile

Pentru a colabora cu alte comunități rurale europene, a schimba informații cu ele, a participa la proiecte europene comune, sugerăm afilierea comunei la o organizație de profil. Prezentăm mai jos, câteva informații despre organizația europeană ECOVAST. Modul concret de afiliere la organizație poate fi găsit pe pagina de Internet a acesteia: www.ecovast.org

ECOVAST EUROPEAN COUNCIL FOR THE VILLAGE AND SMALL TOWN



CONSILIUL EUROPEAN AL SATELOR ȘI ORAȘELOR MICI

ECOVAST este o organizație non-guvernamentală internațională, alcătuită din organizații publice, private și persoane fizice, cu scopul de a contribui la dezvoltarea durabilă a Europei Rurale.

ECOVAST se autosustține financiar din taxele plătite de către membrii săi.

- ECOVAST sprijină dezvoltarea rurală integrată.
- Prin proiectul ASSET (Action to Strengthen Small European Towns), ECOVAST inițiază și dezvoltă o rețea a zonelor rurale europene.
- Prin proiectul "Yes to Rural Europe" (Da Europei Rurale), ECOVAST sprijină colaborarea între comunitățile rurale europene prin parteneriate de tip LEADER.
- ECOVAST consideră că locuitorii din zonele rurale primesc prea puțin pentru cele două produse de bază pe care le oferă: hrana și peisajul, militând pentru creșterea prețului acestora.
- Comitetul Internațional ECOVAST desfășoară activități de lobby pe lângă Comisia Europeană, Parlamentul European și Consiliul Europei, pentru a susține dezvoltarea Europei Rurale.
- ECOVAST sprijină secțiunile sale naționale și membrii săi pentru a putea influența guvernele naționale în adoptarea unor politici de dezvoltare benefice zonelor rurale.
- Organizația sprijină producerea energiei verzi în zonele rurale, pentru consumul propriu și pentru obținerea unor venituri suplimentare.

4.5 Eficientizarea activității personalului primăriei pentru o mai bună rezolvare a problemelor cetățenilor

Din analiza nevoilor și aspirațiilor cetățenilor este necesar ca în perioada următoare să se realizeze următoarele:

- Acordarea titlurilor de proprietate și punerea în posesie;
- Inițierea în cadrul primăriei a unui serviciu pe probleme agricole și de fond funciar (Centru Agricol);
- Inițierea politiei comunitare;
- Acordarea de nume strazilor și numerotarea locuințelor;

5. Creșterea calitatii vietii tuturor locuitorilor comunei prin acces la educație, sănătate, cultură și sport

5.1 Modernizarea scolilor si a gradinitelor

In ultimii ani, prin eforturile primariei au fost realizate lucrari de construire a unor scoli noi in Satulung, Finteusu Mic, Pribilesti. Este necesara moderizarea celorlalte scoli si a gradinitelor din comuna, dotarea lor cu tehnica de calcul (cabinete AEL). Proiectele pot fi finantate prin:

Programul Operațional Regional 2007-2013

Axa prioritară 3 – Îmbunătățirea infrastructurii sociale

Domeniul major de intervenție 3.3 – Reabilitarea /modernizarea/ echiparea infrastructurii educationale

Contributia proprie: 2%

5.2 Infiintarea unei gradinite cu program prelungit

Tinand cont de nou infiintatul cartier al tinerilor din Satulung, infiintarea unei gradinite cu program prelungit s-ar putea realiza in mod privat, putand aduce profit.

5.3 Amenajarea unui sediu pentru dispensarul din Satulung

Sediul in care isi desfasoara activitatea dispensarul este revendicat in momentul de fata de Biserica Reformata. Se preconizeaza mutarea dispensarului in actualul sediu al primariei, dupa ce aceasta se va muta intr-un sediu nou.

Linie de finantare: Programul Operațional Regional 2007-2013

Axa prioritară 3 – Îmbunătățirea infrastructurii sociale

Domeniul major de intervenție 3.1 – Reabilitarea /modernizarea/ echiparea infrastructurii serviciilor de sănătate

Contributia proprie: 2%

Primăriile in sa nu sunt eligibile pentru modernizarea infrastructurii de sănătate. Proiectul este de competența Autorității de Sănătate Publică

5.4 Modernizarea caminelor culturale

Pentru modernizarea si dotarea asezamintelor culturale din comuna exista un program la Ministerul Culturii „Programul de reabilitarea a asezamintelor culturale din mediul rural si mic urban”. Acestea pot fi finanțate și prin FEAR (PNDR) – Masura 322 – Renovarea si modernizarea satelor.

5.5 Înființarea unui centru cultural tradițional chiorean

Linie de finanțare: PNDR – Măsura 313

Solicitant: primăria în parteneriat cu un investitor privat

Obiectivele proiectului:

- Crearea unui centru cultural traditional chiorean in localitatea Satulung;
- Stabilirea unui mai bun schimb cultural cu celelate localități din Țara Chioarului;
- Punerea în valoare a obiceiurilor și meșteșugurilor tradiționale;

Descrierea proiectului

Centrul cultural poate fi amplasat in parcul central al comunei sau în una din zonele în care se intentionează dezvoltarea activităților turistice (Valea Mare, Valea Oanii).



Dacă se realizează în parcul central, el poate avea o sală de conferințe dotată cu bibliotecă electronică, tehnică de calcul și comunicație.

Se mai propune realizarea unui atelier și a unei expoziții in aer liber, destinată prezentării unor obiecte tradiționale: împletituri din nuiele, cusaturi, tesaturi, etc.

Rezultate așteptate

- ◆ Economice
 - dezvoltarea turismului rural și ecologic;

- dezvoltarea turismului cultural;
- ◆ Sociale
 - dezvoltarea social- culturală a zonei;
 - promovarea culturii locale.

5.6 Amenajarea terenurilor de fotbal din comuna

“Programul de dezvoltare a infrastructurii și a unor baze sportive din mediul rural” se desfășoară prin Cancelaria Primului Ministru, prin depunerea unor chestionare completate. În funcție de rezultatele evaluării se continuă cu întocmirea documentației tehnice.

5.7 Construcția unei săli de sport în localitatea Satulung

Programul pilot „Infrastructura sportivă în mediul rural” se derulează periodic de către Ministerul Transporturilor, Construcțiilor și Turismului – titular de investiții – prin intermediul Companiei Naționale de Investiții „C.N.I.” - S.A.

Trebuie completat un chestionar și depusă o documentație.

5.8 Construcția unui bazin de înot în localitatea Satulung

Programul pilot „Bazine de înot” se va derula de către Ministerul Transporturilor, Construcțiilor și Turismului – titular de investiții – prin intermediul Companiei Naționale de Investiții „C.N.I.” - S.A. Comuna Satulung poate aplica pentru un bazin didactic-școlar, destinat localităților cu până la 35.000 locuitori.

6. Dezvoltarea spiritului civic și participarea activă a cetățenilor la viața comunității

6.1. Crearea de ONG-uri care să sprijine dezvoltarea comunitară: culturală, sportivă

Prin această măsură se va urmări:

- Schimbarea atitudinilor cetățenilor în sensul constituirii unei viziuni comunitare;
- Redefinirea comunităților rurale și transformarea lor în factori autonomi de dezvoltare, pentru a redeveni funcționale;
- Deprinderea membrilor comunităților vizate de a avea inițiative și de a le duce la capăt;

6.2. Dezvoltarea serviciilor sociale pentru persoanele aflate în dificultate

Orice comunitate trebuie să se implice în ajutorarea membrilor ei aflați în situații de dificultate. Un rol important revine administrației publice, ONG-urilor și, în ultima perioadă, bisericii. Este necesară evaluarea persoanelor cu nevoi și sprijinirea lor pentru bunul mers al întregii comunități.

În cazul comunei Satulung, o atenție trebuie acordată integrării romilor în viața comunității. Trebuie menționat că în ultima perioadă există programe de finanțare pentru serviciile sociale, dar ca o condiție de eligibilitate se solicită acreditarea applicantului, care este un proces destul de laborios.

VIII. ALOCĂRI FINANCIARE

Au fost făcute diverse previziuni la nivel guvernamental în privința fondurilor europene care vor putea fi accesate de către comunitățile locale în perioada 2007-2013. Noi am propus în prezenta strategie o țintă de 10.000.000 Euro (2 proiecte integrate de câte 2.500.000 Euro și participarea la alte proiecte în cadrul unor Asociații de Dezvoltare Intercomunitară), ceea ce ar reprezenta din 2009 până în 2013 o medie de 2.000.000 Euro anual, lucru care poate fi realizat. Valoarea cofinanțării pentru această sumă ar fi de aprox. 1.000.000 Euro. Deci, pentru a putea fi susținute, aceste proiecte publice (în special infrastructura) vor trebui cofinanțate anual cu aprox. 200.000 Euro. Este de aceea necesar să se încerce creșterea veniturilor la bugetul local prin atragerea unor investitori privați.

Investițiile private, (în turism, agenți economici cu activități în sfera productivă și a serviciilor) le estimăm la 10.000.000 Euro în această perioadă.

IX. IMPLEMENTAREA STRATEGIEI**(plan de acțiune imediată pentru perioada ocombrie – decembrie 2008)**

Pentru implementarea strategiei, în perioada imediat următoare din anul 2008 propunem următoarele acțiuni:

Acțiunea (proiectul)	Perioada	Cost estimat	Contribuția proprie
Discutarea strategiei de dezvoltare 2008-2013 în Consiliul Local și adoptarea ei	Octombrie-noiembrie		
Stabilirea de către Consiliul Local a proiectelor prioritare și elaborarea documentațiilor tehnice	Octombrie - Decembrie		
Întocmirea și depunerea unei cereri de finanțare pentru un proiect integrat pe FEADR (PNDR) – Măsura 322, : Proiect integrat privind înființarea rețelei de canalizare în localitatea Satulung și extinderea alimentării cu apă în comuna Satulung sau Proiect integrat privind modernizarea și amenajarea drumurilor comunale și a străzilor și modernizarea centrelor civice	Octombrie	2.500.000 Euro	Finanțarea prin program este de 100%, dar este retroactivă; trebuie asigurat costul dobânzii dacă se apelează la un credit și costul pentru elaborarea documentației total: aprox. 100.000 Euro
<ul style="list-style-type: none"> Elaborarea ofertei comunei pentru atragerea investitorilor privați. Implementarea proiectelor necesită cofinanțare. Ținând cont de valoarea acestora (mai ales în cazul celor de infrastructură), cât și de modul de acordare a finanțărilor europene (retroactivă), este necesară atragerea unor investitori privați, care prin contribuția lor la bugetul local să permită cofinanțarea proiectelor comunității.	August - Septembrie	25.000 RON	25.000 RON

X. ANEXE

SURSE DE FINANȚARE

FINANȚĂRI PRIN FEADR ÎN PERIOADA 2008-2013

Ce este FEADR?

Fondul European Agricol pentru Dezvoltare Rurală (FEADR) este un instrument de finanțare creat de Uniunea Europeană pentru a sprijini țările membre în implementarea Politicii Agricole Comune. Nu doar România va beneficia de acest Fond ci și alte state membre. FEADR reprezintă o oportunitate de finanțare pentru spațiul rural românesc, în valoare de aproximativ 7,5 miliarde de euro, începând cu 2007 și până în 2013. Similar cu Programul SAPARD, și FEADR se va baza pe principiul cofinanțării proiectelor de investiții private.

Fondurile europene vor putea fi accesate în baza a două documente-cheie:

Programul Național de Dezvoltare Rurală 2007-2013 și Planul Național Strategic pentru Dezvoltare Rurală.

Principalele instituții implicate în implementarea Programului Național de Dezvoltare Rurală 2007-2013 sunt:

MAPDR - Direcția Generală Dezvoltare Rurală care îndeplinește funcția de Autoritate de Management pentru Programul Național de Dezvoltare Rurală 2007-2013 (PNDR) și asigură gestionarea corespunzătoare a fondurilor comunitare, stabilind prioritățile și măsurile concrete de acțiune;

Politica Agricolă Comună este un set de reguli și mecanisme care reglementează producerea, procesarea și comercializarea produselor agricole în Uniunea Europeană și care acordă o atenție crescândă dezvoltării rurale. Are la bază prețuri comune și organizații comune de piață.

□ **Agencia de Plăți pentru Dezvoltare Rurală și Pescuit** (APDRP), ca organism de plată, pentru toate măsurile din PNDR, cu excepția celor destinate zonelor defavorizate;

□ **Agencia de Plăți și Intervenție în Agricultură**, de asemenea ca organism de plată, pentru zonele defavorizate.

Prioritățile programului, concretizate în 4 domenii (axe) sunt:

Axa I "Creșterea competitivității sectorului agricol și silvic" - **45%** din totalul fondurilor UE, reprezentând suma de 3.246.064.583 euro;

Axa II "Îmbunătățirea mediului și a zonelor rurale" **25%** din fondurile UE, în sumă de 1.805.375.185 euro;

Axa III "Calitatea vieții în zonele rurale și diversificarea economiei rurale" - **30%** din fondurile europene, totalizând suma de 2.046.598.320 euro;

Axa IV „**LEADER**” va primi **2,5%** din sumele alocate celorlalte domenii, adică 123.462.653 euro.

Ce se poate finanța din FEADR?

Fondurile nerambursabile europene vor fi acordate pentru următoarele tipuri de investiții private:

o Modernizarea exploatațiilor agricole (Axa I);

o Creșterea valorii economice a pădurilor (Axa I);

o Creșterea valorii adăugate a produselor agricole și silvice (Axa I);

o Îmbunătățirea și dezvoltarea infrastructurii legate de dezvoltarea și adaptarea agriculturii și silviculturii (Axa I);

o Diversificarea activităților nonagricole (Axa III);

o Sprijin pentru crearea și dezvoltarea microîntreprinderilor cu scopul de a promova spiritul întreprinzător (Axa III);

o Încurajarea activităților turistice (Axa III);

o Servicii de bază pentru economia și populația rurală (Axa III).

Beneficiari eligibili

Pentru a putea beneficia de fondurile nerambursabile prin FEADR în vederea finanțării propriei afaceri trebuie să vă încadrați într-o categorie de beneficiar eligibil sau, după caz, să deveniți unul eligibil.

Beneficiarii eligibili pentru proiectele de investiții se vor încadra, în general, în una din următoarele categorii:

a. Persoană Fizică Autorizată/Asociație Familială (PFA/AF)

Este cea mai simplă formă de beneficiar eligibil, în linii mari acest statut obținându-se prin autorizare la primăria locală.

AVANTAJE: procedură simplă, contabilitate simplificată, impozitare mică.

DEZAVANTAJE: nu se pot face angajări/pot lucra doar membrii asociației familiale, persoana trebuie să aibă studii în domeniul în care se face autorizarea activității, limitarea eventualelor extinderi, etc.

b. Asociații în domeniu cu statut juridic, Grupuri de producători și Cooperative

Este forma cea mai agreată de către mecanismele comunitare, deoarece sprijinul financiar nerambursabil se adresează direct mai multor persoane, iar investiția va avea un impact mult mai mare.

AVANTAJE: investiții cu acoperire mare, întărirea comunității, posibilitatea accesării și altor subvenții pentru dezvoltarea asocierii și grupării fermierilor, împărțirea riscului.

DEZAVANTAJE: procedură de înființare mai complexă.

c. Microîntreprinderi și întreprinderi mici și mijlocii

Clasificarea în această categorie se face potrivit OG nr. 27/2006, **pentru modificarea și completarea Legii nr. 346/2004 privind stimularea înființării și dezvoltării întreprinderilor mici și mijlocii:**

- **microîntreprinderile:** până la 9 angajați și mai puțin de 2 milioane de euro cifră de afaceri;
- **întreprinderi mici:** între 10 și 49 de salariați și mai puțin de 10 milioane de euro cifră de afaceri;
- **întreprinderi mijlocii:** între 50 și 249 de angajați și mai puțin de 50 de milioane de euro cifră de afaceri;

IMM-urile și microîntreprinderile pot fi Societate cu Răspundere Limitată (SRL), Societate în Nume Colectiv (SNC), Societate pe Acțiuni (SA), ș.a, conform legislației comerciale naționale.

Chiar înainte să demarați alcătuirea documentației de finanțare rezolvați și clarificați statutul juridic și situația financiară a entității comerciale pe care o aveți. Acest lucru vă va scuti de surprize și de eventuala respingere a cererii de finanțare.

Atenție!

In situația în care nu sunteți o persoană juridică nou înființată, iar statutul juridic vă încadrează în una din categoriile pentru care sunt prevăzute raportări financiare (PFA, SRL, SNC, SA etc.), pe lângă certificatul de înmatriculare, proiectul va fi însoțit de următoarele documente:

- **Ultimul bilanț precedent anului depunerii proiectului, însoțit de contul de profit și pierdere care trebuie să reflecte că rezultatul net este pozitiv, avizate de administrația financiară.**

sau

- **Declarație pe proprie răspundere a solicitantului că nu a desfășurat nici o activitate anterioară depunerii proiectului, înregistrată la Administrația Financiară, pentru situația în care solicitantul s-a constituit ca persoană juridică anterior depunerii proiectului și nu a avut activitate, de la înființare și până la data depunerii proiectului.**

Dintre documentele obligatorii mai fac parte:

- **Certificate care să ateste lipsa datoriilor fiscale și sociale și Cazierul fiscal eliberat de Direcția Generală a Finanțelor Publice, eliberat în conformitate cu legislația națională în vigoare**

- **Declarație pe proprie răspundere, prin care solicitantul confirmă dacă are sau nu obligații către bănci sau alte instituții financiare, iar în cazul existenței unor astfel de obligații va atașa:**

- **Graficul de rambursare a datoriilor**

- **Documentul emis de societatea creditoare pentru certificarea respectării graficului de rambursare**

- **Graficul de reeșalonare a datoriilor către bugetul consolidat (dacă este cazul).**

- **Cetățenii străini pot accesa o finanțare nerambursabilă, conform legislației în vigoare**

Ce trebuie să știți pentru alcătuirea cererii de finanțare ?

a. Amplasamentul proiectului – terenul

Pentru a fi eligibilă o investiție realizată cu ajutorul FEADR, aceasta poate să fie amplasată pe teritoriul României (atât în spațiul rural, cât și în orașe sau municipii) în care se pot desfășura, cu respectarea prevederilor legislației în vigoare, activități încadrate în următoarele domenii economice:

a) producție agricolă vegetală și/sau zootehnică și silvică;

b) procesarea industrială a produselor agricole, silvice pentru prima și a doua procesare (mai puțin sectorul silvic pentru a doua procesare);

c) servicii de turism și de agrement rural.

NOTA: Investiții pentru activități meșteșugărești, artizanale și de mică industrie se pot amplasa doar în spațiul rural.

Atenție!

Potențialul beneficiar trebuie să prezinte o situație juridică clară a terenului pe care se va amplasa investiția. Astfel, beneficiarul va prezenta fie o copie după Titlul de proprietate asupra terenului, și/sau tabelul centralizator emis de Primărie, semnat de persoanele autorizate conform legii conținând sumarul contractelor de arendare cu suprafețele luate în arendă pe categorii de folosință și perioada de arendare (minim 5 ani de la semnarea contractului), fie un act doveditor al dreptului de folosință, cum ar fi contractul de concesiune, însoțit de adresa emisa de concedent.

Amplasarea unui proiect trebuie să aibă în vedere respectarea cerințelor propuse prin Planul de Urbanism General (PUG) și Planurile de Urbanism Zonal (PUZ). Pentru proiectele care prevăd construcții trebuie prezentat și **Certificatul de Urbanism**.

Certificatul de Urbanism este actul emis de autoritățile administrației publice locale prin care se fac cunoscute solicitantului elementele care caracterizează regimul juridic, economic și tehnic al unui imobil, stabilite prin evidențele existente și documentațiile de urbanism aprobate.

b. Resursele umane implicate în alcătuirea documentației și în proiect

Acest aspect este de cele mai multe ori neglijat ducând la blocaje nedorite în demararea documentației necesare obținerii finanțării nerambursabile.

Fiecare beneficiar, pentru executarea contractului și derularea proiectului în bune condiții, va desemna un **responsabil legal** și un **responsabil tehnic, care îl vor reprezenta în relațiile cu APDRP și părți terțe**.

EXCEPȚIE:

Persoanele Fizice Autorizate, Asociațiile Familiale și Microintreprinderile pot desemna în vederea derulării proiectului o singură persoană care să fie în același timp și responsabil legal și responsabil tehnic.

Responsabilul legal este persoana ce deține dreptul de reprezentare și de angajare de fapte comerciale, în condițiile legii, care va semna contractul de finanțare cu APDRP (în cazul în care cererea va fi selectată).

Responsabilul legal poate fi, de exemplu, administratorul societății sau un director angajat cu contract de muncă pe perioadă nedeterminată.

Responsabilul tehnic va asigura relația cu APDRP și/sau terțe părți, coordonând și răspunzând de executarea contractului din punctul de vedere al aspectelor tehnico-financiare ale proiectului.

Responsabilul tehnic poate fi și un salariat cu contract de muncă parțial, și/sau reprezentantul unei firme specializate, în baza unui contract de prestări servicii, care să acorde asistență și să asigure colaborarea în vederea derulării contractului sub aspectul tehnico-financiar.

c. Elaborarea proiectului

Pentru a putea primi fonduri nerambursabile trebuie să întocmiți un **proiect**. Proiectul trebuie să conțină *cererea de finanțare* (un document tip care se completează pe baza modelului oferit gratuit de APDRP), precum și o serie de *documente justificative*, care diferă în funcție de tipul investiției alese.

Proiectul, în funcție de valoarea financiară a acestuia, poate fi alcătuit de către dumneavoastră sau puteți opta pentru:

- **Instituții ale statului** abilitate în acest sens, în speță Agenția Națională de Consultanță Agricolă prin cele 42 de Oficii Județene de Consultanță Agricolă

- **Instituții private de consultanță** care oferă contra unui comision asistență completă pentru întocmirea proiectului (studiul de fezabilitate, planul de afaceri, diferite studii, bugetul proiectului, ș.a.).

Citiți cu atenție contractul de consultanță, stabiliți după caz clauze speciale și precise. Cereți firmei să vă asigure și asistență post-contractare pentru licitații și cereri de plată. De cele mai multe ori, partea cea mai dificilă nu este alcătuirea proiectului, ci implementarea financiară și derularea acestuia.

d. Contribuția financiară în proiect

FEADR, ca și Programul SAPARD, se bazează pe principiul cofinanțării proiectelor de investiții private.

Ce reprezintă cofinanțarea ?

Prin FEADR se pot acorda fonduri nerambursabile între 50 și 70% din valoarea totală eligibilă a proiectului, fondurile acordate reprezentând **cofinanțarea publică**, la care trebuie să se **adauge cofinanțarea privată**, acea contribuție financiară a celui care solicită fondurile europene.

Cofinanțarea publică reprezintă sprijinul financiar acordat beneficiarilor Fondului European Agricol pentru Dezvoltare Rurală de către Uniunea Europeană și Guvernul României.

Deci, o altă condiție generală de eligibilitate pe care trebuie să o îndeplinească un potențial beneficiar dornic să realizeze un proiect prin FEADR, este aceea de a contribui financiar și de a dovedi această contribuție.

De asemenea, amplasarea unei investiții poate oferi un grad de cofinanțare diferit. Astfel, pentru investițiile amplasate în zona **montană** sau alte zone cu handicap natural, cofinanțarea publică (fonduri acordate prin FEADR) poate fi de 65%, iar în arii protejate „Natura 2000”, cofinanțarea publică poate ajunge la 70%.

Cum poate fi asigurată cofinanțarea privată ?

Cofinanțarea privată poate fi asigurată **din surse proprii**, valabil în cazul potențialilor beneficiari care dețin deja fondurile necesare pentru contribuția financiară, fie din venituri provenite din sponsorizări, donații și legate, etc. dovedite în condițiile legii.

Un alt mod este **prin credit bancar**, valabil în cazul în care potențialii beneficiari nu dețin fondurile necesare pentru contribuția financiară proprie, dar îndeplinesc condițiile contractării unui credit bancar.

PRIN FEADR SE RAMBURSEAZĂ O ANUMITĂ PARTE A CHELTUIELILOR EFECTUATE!

Fondurile nerambursabile se pot obține doar pentru anumite tipuri de cheltuieli, în funcție de specificul investiției și doar după ce ați efectuat cheltuielile respective.

Ce fel de cheltuieli se finanțează din FEADR?

Astfel, prin FEADR, pot fi efectuate următoarele tipuri de cheltuieli pentru:

1. Construirea, modernizarea și extinderea clădirilor și a construcțiilor conexe unității de producție.

Pentru modernizare, dacă investiția are în vedere extinderea clădirilor existente și/sau construirea unor anexe noi, acestea trebuie să fie justificate și să servească modernizării propriu-zise.

2. Achiziționarea de utilaje și echipamente noi, inclusiv IT, software, hardware.

3. Cheltuieli reprezentând plata arhitecților, inginerilor și consultanților, a studiilor de fezabilitate, achiziționarea de patente și licențe în procentele prevăzute în fișele tehnice ale măsurilor. Cheltuielile pentru întocmirea documentației necesare proiectului sunt singurele care pot fi efectuate înainte de semnarea contractului de finanțare cu APDRP.

4. Achiziționarea de mijloace de transport noi, specializate, ca rezultat al identificării lor în studiul de fezabilitate/memoriu justificativ/plan de afaceri, cu o capacitate de transport bine fundamentată.

Accentuăm importanța pe care trebuie să o acordați acestui tip de cheltuieli.

Mijlocul de transport trebuie să deservească activitatea, iar achiziționarea acestuia în scopul amintit trebuie să fie bine documentat în anexele cererii de finanțare.

Acest activ nu va deservi personalul sau proprietarul investiției în interes personal.

5. Unelte și instrumente specifice, inclusiv acelea pentru protecția împotriva incendiilor și cele pentru protecția muncii.

6. Achiziționarea de teren, la nivelul a maxim 10% din valoarea totală a proiectului, numai în cazul strămutării exploatației pentru a respecta standardele de mediu.

Care sunt cheltuielile pentru care nu se acordă fonduri din FEADR?

- 1. Cumpărarea, închirierea sau luarea în leasing a clădirilor;**
- 2. Impozite, taxe vamale, taxe de import, alte venituri de la bugetul de stat.**
- 3. Costuri operaționale, inclusiv costuri de întreținere și chirie.**
- 4. Comisioane bancare, costurile garanțiilor, cheltuieli juridice și alte cheltuieli similare.**
- 5. Orice alte cheltuieli stipulate în fișele tehnice ale măsurilor ca fiind neeligibile.**

Concret, care sunt primii pași?

□ Identificarea investiției

- pentru a putea obține fonduri nerambursabile trebuie mai întâi să identificați domeniul în care doriți să investiți.
- după identificarea acestuia, având o idee de investiție sau dorința de a realiza un proiect în spațiul rural, potențialul beneficiar se adresează la Direcțiile județene pentru Agricultură și Dezvoltare Rurală, Oficiile Județene de Plăți pentru Dezvoltare Rurală și Pescuit sau la Centrele Regionale de Plăți pentru Dezvoltare Rurală și Pescuit.
- la aceste instituții potențialul beneficiar va primi materiale informative, date despre eligibilitatea investiției preconizate, precum și documentația detaliată despre modul în care trebuie întocmit proiectul.

□ Pregătirea proiectului

- după ce se familiarizează cu cerințele și criteriile de eligibilitate ce trebuie respectate, potențialul beneficiar va demara alcătuirea documentației necesare obținerii finanțării nerambursabile;
- cel mai important aspect de care potențialul beneficiar trebuie să țină seama în acest moment este viabilitatea proiectului;
- potențialul beneficiar să fie conștient că trebuie să asigure cofinanțarea privată

□ Depunerea proiectului

- odată finalizată întocmirea proiectului, acesta se va depune la sediul Oficiului Județean de Plăți pentru Dezvoltare Rurală și Pescuit unde se află amplasată investiția. Aici va fi verificat, în fața solicitantului, dacă este conform din punct de vedere al documentelor.
- ultimul pas îl constituie evaluarea viabilității economico-financiare a proiectului.
- în urma acestei evaluări beneficiarul va fi informat dacă proiectul este sau nu eligibil.

Care sunt drepturile și obligațiile ce trebuie îndeplinite pentru accesarea fondurilor europene?

Ca în orice relație contractuală, fiecare parte are drepturi și obligații. Conform contractului de finanțare, beneficiarii de fonduri europene trebuie să respecte o serie de condiții:

- ▶ Pe toată durata contractului toate criteriile de eligibilitate și selecție asumate în cererea de finanțare vor trebui respectate. **Beneficiarul nu are voie să modifice proiectul** pe o perioadă de cinci ani de la ultima plată efectuată de Agenție. Pe scurt, în orice moment din perioada de monitorizare a investiției toate criteriile care au dus la acceptarea proiectului rămân obligatorii.
- ▶ Orice prejudiciu adus unui terț este în întregime în responsabilitatea beneficiarului, APDRP fiind degrevată de aceasta în cazul în care culpa este a beneficiarului.
- ▶ Ca beneficiar veți face totul pentru a evita **conflictul de interese** și veți informa imediat APDRP despre orice situație care dă naștere sau este posibil să dea naștere unui astfel de conflict.
- ▶ În cazul în care se vor încălca de către beneficiar clauzele contractului de finanțare, APDRP îl poate **rezilia**. În acest caz, beneficiarul nu este scutit de plata integrală a sumelor primite ca finanțare nerambursabilă până la data rezilierii. În acest caz, **Agenția va aplica beneficiarului dobânzi și penalități** în procentul stabilit conform dispozițiilor legale în vigoare.

Trebuie să fiți foarte atenți la conținutul Contractului de Finanțare și a anexelor sale, pentru a evita oprirea finanțării și, mai grav, returnarea sumelor deja virate de către Agenție.

Atenție! Pentru evitarea situațiilor conflictuale, Beneficiarul se va asigura că interesele proiectului primează tuturor celorlalte interese.

Din experiența acumulată prin implementarea Programului SAPARD, vă exemplificăm câteva din cazurile identificate și calificate ca fiind situații de **conflict de interese** și care pot interveni și în cazul FEADR:

- ▶ furnizorii de bunuri, lucrări sau servicii în cadrul proiectelor au **acționari comuni** cu cei ai societății comerciale beneficiare;
- ▶ persoane fizice care au **legături de rudenie** cu acționarii sau administratorii societății comerciale beneficiare și care sunt angajate ca prestatori de servicii în cadrul proiectului (ex. consultanța și proiectare, dirigenție de șantier, verificare tehnica de proiect, asistenta tehnica);
- ▶ **funcționari publici**, angajați în administrațiile centrale sau locale, angajați ca prestatori de servicii în cadrul proiectului (ex. consultanța și proiectare, dirigenție de șantier, verificare tehnica de proiect, asistenta tehnica).

FEADR

Fondul European pentru Agricultură și Dezvoltare Rurală

- selectie iunie 2008 -

121 Modernizarea exploatațiilor agricole

Sprejiniul comunitar acordat pentru aceasta masura are urmatoarele **obiective**:

- Modernizarea si restructurarea exploatațiilor agricole in vederea cresterii competitivitatii lor prin utilizarea mai buna a factorilor de productie
- Introducerea de noi tehnologii si inovatii favorizand calitatea si productia biologica
- Diversificarea productiei, incluzand obtinerea si utilizarea de energie regenerabila
- Respectarea normelor comunitare privind cerintele de eco-conditionalitate

Beneficiari: producatorii agricoli – persoane fizice autorizate, asociatii familiale autorizate si persoane juridice constituite in conformitate cu legislatia in vigoare.

Tipuri de investitii:

- Construirea, modernizarea si achizitionarea de cladiri si alte proprietati imobiliare utilizate pentru productia agricola la nivel de ferma, incluzându-le si pe cele utilizate pentru protectia mediului. ;
- Constructii noi si/sau modernizarea infrastructurii rutiere interne sau de acces din domeniul agricol, inclusiv utilitati si racorduri necesare proiectului;
- Constructii noi si/sau modernizarea fermelor de vaci lapte care se încadreaza în sistemul european al cotei de lapte;
- Constructii noi si/sau modernizarea serelor, inclusiv a centralelor termice si instalatiilor de irigat, asigurarea utilitatilor în vederea respectarii conditiilor de mediu;
- Achizitionarea de tractoare noi, combine de recoltat, masini, utilaje, instalatii, echipamente si accesorii, echipamente si software specializate;
- Achizitionarea de noi mijloace de transport specializate necesare proiectului;
- Achizitia de animale cu valoare genetica ridicata, numai pentru refacerea fermelor distruse de calamitati naturale;
- Achizitionarea terenurilor pentru constructii cu scop administrativ si de productie, care nu depasesc 10% din valoarea eligibila a proiectului;
- Înfiintarea plantatiilor viticole pe suprafete cu drept de plantare (numai pe suprafata de rezerva si cea cu drept individual de replantare);
- Înfiintarea pepinierelor de vita de vie si pomi fructiferi;
- Investitii pentru producerea si utilizarea de energie regenerabila;
- Investitii în procesarea produselor agricole traditionale la nivel de ferma, incluzând echipamente pentru vânzarea directa a produselor, inclusiv camere de depozitare si racire ;
- Contributia în natura pentru înfiintarea plantatiilor de pomi, arbusti fructiferi si de vita de vie într-un procent de 20% din valoarea eligibila a proiectului;
- Costurile generale ale proiectului reprezentând: taxe pentru arhitecti, ingineri si consultanti, studii de fezabilitate, taxe de certificare, achizitionarea de patente si licente;
- Investitii referitoare la conversia si dezvoltarea agriculturii ecologice si agromediului;
- Investitii în vederea realizarii conformitatii cu standardele comunitare nou introduse , precum si cu standardele existente pentru investitiile realizate de catre tinerii fermieri care primesc sprejini în conditiile stipulate în planul de afaceri, conform prevederilor regulamentului.

Volumul sprejiniului acordat incadrul acestei masuri va fi cuprins intre 50%-100% din valoarea eligibila a proiectului si poate fi diferentiat astfel:

- 50% din valoarea eligibila a investitiei pentru producatorii agricoli;
- 55% din valoarea eligibila a investitiei pentru tinerii producatori agricoli;
- 60% din valoarea eligibila a investitiei pentru producatorii agricoli din zonele de munte si zonele cu handicapuri naturale, altele decât zonele montane;
- 65% din costurile investitionale aprobate pentru tinerii producatori agricoli din zonele de munte si zonele cu handicapuri naturale, altele decât zonele montane;

- 75% din valoarea eligibilă a investiției pentru implementarea Directivei Consiliului 91/676/CEE pe o perioadă de 4 ani de la data aderării, în conformitate cu Regulamentul (CE) nr. 1463/2006;
 - 75% din valoarea eligibilă a investiției pentru implementarea Directivelor Consiliului 79/409/CEE /92/43/ CEE privind Natura 2000;
 - 100% pentru refacerea potențialului productiv afectat de calamități naturale.
- Plafonul maxim al sprijinului public nerambursabil** este de 1.000.000 euro/proiect.
- Plafonul maxim al sprijinului public nerambursabil** pentru un proiect care include și investiții pentru obținerea de **energie regenerabilă** este de 1.500.000 euro/proiect.

122 Îmbunătățirea valorii economice a pădurii

Obiectivele măsurii:

- a) gospodărirea rațională a pădurii și asigurarea continuității și biodiversității ecosistemelor forestiere;
- b) susținerea aplicării programelor de refacere a pădurilor slab productive și degradate prin optimizarea compozițiilor și promovarea speciilor valoroase indigene;
- c) sprijinirea înlocuirii arboretelor de rasinoase din afara arealului cu speciile corespunzătoare stațiunilor forestiere;
- d) aplicarea lucrărilor de transformare a pasunilor împadurite și lucrărilor de îngrijire a pădurilor tinere în acord cu planurile de management.

Tipuri de beneficiari:

- a) proprietari/detinatori de pădure sau asociațiile acestora, comune, orașe, municipii detinatoare de pădure sau asociațiile constituite de acestea.
- b) sunt excluse de la finanțare pădurile proprietatea statului.

Cheltuielile eligibile, care se pot finanța sunt cele care conduc la creșterea valorii economice a pădurilor, precum:

- materialul de plantat, costurile de instalare a culturilor și îngrijirea acestora în primii 5 ani de la plantare pentru îmbunătățirea compoziției arboretelor în concordanță cu tipul fundamental de pădure
- lucrările de îngrijire și administrare a arboretelor ;
- lucrări de îmbunătățire a calității solului din pădure ;
- echipamente pentru recoltarea semintelor forestiere;
- mașini, utilaje, echipamente și instalații pentru activitatea de producere a puieților forestieri, gospodărirea pădurilor, inclusiv pentru activitatea de recoltare a produselor forestiere (lemnnoase și nelemnnoase);
- lucrări de transformare a pădurilor de folosință silvo-pastorală în păduri de folosință forestieră;
- construcția și/sau modernizarea clădirilor administrative și operaționale;
- echipamente hardware și software;
- costuri generale ale proiectului reprezentând: taxe pentru arhitecți, ingineri și consultanți, studii de fezabilitate, achiziționarea de patente și licențe.

Sprijinul public (comunitar și național) acordat în cadrul acestei măsuri nu va depăși 50% din totalul cheltuielilor eligibile.

În zonele defavorizate (LFA) și în siturile Natura 2000 sprijinul public va fi limitat la 60% din totalul cheltuielilor eligibile.

Plafonul maxim al sprijinului pentru un proiect nu poate depăși 1 000 000 euro.

123 Creșterea valorii adăugate a produselor agricole și forestiere**Obiectivele măsurii:**

- a) Introducerea de noi mijloace și modernizarea celor existente precum și îmbunătățirea utilizării lor,
- b) Introducerea de noi produse, procese și tehnologii,
- c) Reducerea pretului de cost pentru producerea de output-uri,
- d) Îmbunătățirea cooperării orizontale cu producătorii primari,
- e) Protecția mediului,
- f) Reducerea emisiilor poluante și a deșeurilor,
- g) Creșterea utilizării energiei din surse de energie regenerabile,
- h) Creșterea îmbunătățirii eficacității utilizării resurselor de producție,
- i) Îmbunătățirea siguranței la locul de muncă și a condițiilor de igienă în producție,
- j) Îmbunătățirea calității produselor,
- k) Îmbunătățirea calității alimentelor, a siguranței alimentare și a trasabilității,
- l) Îmbunătățirea producției, procesării și marketingului produselor ecologice și a alimentelor cu standarde de calitate superioare,
- m) Îmbunătățirea protecției și bunăstării animalelor.

Beneficiarii eligibili pentru sprijinul acordat prin acesta măsură sunt persoane fizice autorizate și persoane juridice înregistrate în baza legislației din România ca:

Pentru produsele agricole:

- **Micro-întreprinderi și Întreprinderi Mici și Mijlocii** - definite în conformitate cu Recomandarea (CE) nr. 361/2003

- **Alte întreprinderi** care nu sunt micro - întreprinderi, întreprinderi mici și mijlocii, definite în conformitate cu art. 28 din Regulamentul (CE) nr. 1698/2005, care au mai puțin de 750 angajați și cu o cifră de afaceri care nu depășește 200 milioane euro

Pentru produsele forestiere

- **Micro-întreprinderi** - definite în conformitate cu Recomandarea CE nr. 361/2003, care au mai puțin de 10 angajați și cu o cifră de afaceri, care nu depășește 2 mil. euro

Tipuri de investiții:**Investiții tangibile:****Pentru produsele agricole**

- a) Construirea, modernizarea și achiziționarea de clădiri și alte activități necesare pentru infrastructura rutieră internă, utilități și racorduri necesare realizării proiectului;
- b) Construcții noi și/sau modernizări pentru depozitarea produselor, inclusiv depozite frigorifice en-gross;
- c) Achiziționarea de noi utilaje, instalații, echipamente, aparate, și costuri de instalare;
- d) Construcția și modernizarea de laboratoare;
- e) Achiziționarea de noi mijloace de transport specializate, necesare proiectului;
- f) Achiziționarea terenurilor pentru construcții cu scop administrativ și de producție, care nu depășesc 10% din valoarea eligibilă a proiectului;

Pentru produsele forestiere

- a) Construcții noi și modernizări pentru toate categoriile de clădiri, necesare realizării proiectului, inclusiv utilități și bransamente care nu depășesc 10 % din valoarea eligibilă a proiectului inclusiv leasing sau cumpărarea terenului.
- b) Investiții noi pentru clădiri, instalații, mașini și echipamente și/sau modernizarea și re tehnologizarea capacităților existente pentru obținerea de produse noi, pentru respectarea standardelor de mediu și pentru producerea de combustibil ecologic.
- c) Investiții noi pentru achiziționarea de mijloace de transport specializate pentru unitățile de procesare, depozitare și marketing, identificate în studiul de fezabilitate;

Investiții netangibile pentru produsele agricole și forestiere (lista indicativă):

- i. Organizarea și implementarea sistemelor de management a calității și de siguranță alimentară;
- ii. Cumpărarea de tehnologii (know-how), achiziționarea de patente și licențe pentru regătirea implementării proiectului.

iii. Costurile generale ale proiectului reprezentând: taxe pentru arhitecti, ingineri si consultanti, studii de fezabilitate, taxe de certificare pentru pregatirea implementarii proiectului.

iv. Achizitionarea de software.

Volumul sprijinului nerambursabil:

- 50% din costurile de investitie aprobate ale proiectului pentru micro-întreprinderi, pentru întreprinderile mici si mijlocii, clasificate în concordanta cu Recomandarea Consiliului CE 361/2003.

- 25% din costul total al investitiei proiectului pentru întreprinderile care nu intra în categoria de mai sus, dar al caror numar al angajatilor nu depaseste 750, iar nivelul cifrei de afaceri este inferior sumei de 200 milioane de euro.

Plafonul maxim al sprijinului public nerambursabil este de 2 milioane euro/proiect.

125 Îmbunatatirea si dezvoltarea infrastructurii legate de dezvoltarea si adaptarea agriculturii si silviculturii

Obiectivele masurii:

Masura va contribui la îmbunatatirea managementului terenurilor agricol si forestier prin cresterea gradului de accesibilitate, printr-o mai buna gestionare a resurselor de apa si asigurarea utilitatilor în exploatarele agricole pentru adaptarea agriculturii si silviculturii în acord cu masurile de crestere a competitivitatii.

Beneficiari:

- a) Persoane fizice si juridice de drept privat si asociatiile acestora, proprietari / detinatori de terenuri agricole si forestiere constituite în conformitate cu legislatia în vigoare;
- b) Consilii locale si asociatii ale acestora ;
- c) Administratorii fondului forestier de stat.

Tipuri de investitii eligibile:

a. Infrastructura rutiera

i. agricola - construirea si/sau modernizarea drumurilor de acces, drumurilor agricole de exploatare, inclusiv lucrari de marcare, semnalizare si avertizare;

ii. silvica - construirea si/sau modernizarea drumurilor de acces, drumurilor forestiere, inclusiv lucrari de marcare, semnalizare si avertizare

b. Gestionarea resurselor de apa:

i. retele de alimentare cu apa inclusiv sursa de apa - construire si/sau modernizare, inclusiv lucrari de protectie a statiilor de pompare;

ii. retele de canalizare - construire si/sau modernizare;

iii. sisteme de irigatii – construire si/sau modernizare inclusiv lucrari de protectie a statiilor de pompare si de contorizare;

c. Alimentarea cu energie electrica - construire si/sau modernizare

d. Lucrari de corectare a torentilor, situati in fondul forestier

e. Comasarea terenurilor agricole si forestiere:

i. operatiuni tehnice si juridice privind comasarea terenurilor agricole

ii. lucrari de îmbunatatiri funciare pentru îmbunatatirea exploatareii terenurilor

Cheltuielile pentru proiectare realizate înainte de aprobarea proiectului, incluzând studiu de fezabilitate, memorii justificativ, studii hidrologice si/sau hidro-geologice, proiectele tehnice se suporta din sprijinul acordat prin masura.

Sprijinul public (comunitar si national) acordat în cadrul acestei masuri este de:

100% din totalul cheltuielilor eligibile pentru investitiile de utilitate publica sau privata si care deservesc si comunitatea (inclusiv drumurile agricole si forestiere deschise circulatiei publice).

În acest caz ajutorul public acordat pentru un proiect de investitie, nu va putea depasi 1.000.000 euro/proiect, iar pentru drumurile forestiere si lucrarile de corectare a torentilor situate în fond forestier nu va putea depasi 1.500.000 euro/proiect.

60% din totalul cheltuielilor eligibile pentru investitiile de utilitate privata (inclusiv drumurile agricole si forestiere închise circulatiei publice)

În acest caz, **ajutorul public** acordat pentru investițiile de utilitate privată, nu va putea depăși 600.000 euro/proiect, iar pentru drumurile forestiere și lucrările de corectare a torentilor situate în fond forestier nu va putea depăși 750.000 euro/proiect.

221 Prima împadurire a terenurilor agricole

Obiective:

- a) Îmbunătățirea calității mediului;
- b) Creșterea suprafeței de pădure cu rol protectiv;
- c) Furnizarea de lemn în scopuri bionergetice;

Srijinul pentru împadurirea terenurilor agricole va fi acordat următorilor **beneficiari** :

- a) beneficiarilor privați, pentru înființarea de plantații noi, cât și pentru lucrări de întreținere pe o perioadă de maximum 5 ani, inclusiv o primă compensatorie pentru veniturile care se pierd, în primii ani, urmare a împaduririi (o primă anuală per ha timp pe maxim 15 ani);
- b) beneficiarilor publici (consilii locale), numai pentru înființarea plantațiilor (dacă terenul agricol destinat împaduririi va fi concesionat, închiriat de o persoană fizică sau juridică de drept privat, primele prevăzute în paragraful anterior pot fi acordate)

Categoriile de investiții care se finanțează în cadrul măsurii 221 pot fi:

- i. Costuri privind întocmirea proiectelor;
- ii. Investiții pentru construcții specifice, instalații și echipamente pentru protecția împotriva incendiilor, (pichete de incendiu, rezervoare de apă, echipamente și unelte pentru stingerea incendiilor);
- iii. Cheltuielile materiale și manopera pentru împrejmuirea cu gard a terenului pe care se înființează plantația forestieră;
- iv. Achiziția de puieți forestieri;
- v. Executarea drumurilor tehnologice de acces la santierele de împadurire ;
- vi. Transportul materialelor, puieților și forței de muncă pe santier;
- vii. Punerea la sant a puieților ;
- viii. Pregătirea terenului și a solului în vederea împaduririi;
- ix. Executarea de lucrări de îmbunătățiri funciare (terase, lucrări de desecare, cleionaje, garnisaje, etc);
- x. Executarea plantației (pichetare, transport puieți prin purtare directă, executare gropi, plantare puieți, recepare puieți);
- xi. Tratamente cu produse biologice sau chimice, necesare asigurării stării de sănătate, îngrășăminte/amendamente.;
- xii. Lucrările de completări curente și întrețineri pe o perioadă de maxim 5 ani, începând cu anul instalării.
- xiii. Dezafectarea gardului de împrejmuire a plantației ;
- xiv. Sisteme individuale de protecție a puieților forestieri;
- xv. Alte cheltuieli aferente înființării și întreținerii plantației.

Srijinul public (comunitar și național) acordat în cadrul acestei măsuri nu va depăși 70% din totalul cheltuielilor eligibile.

În zonele defavorizate (LFA) și în siturile Natura 2000 srijinul public va fi limitat la 80% din totalul cheltuielilor eligibile.

223 Prima împadurire a terenurilor neagricole

Obiectivele măsurii:

- a) -îmbunătățirea calității mediului;
- b) -creșterea suprafeței de pădure cu rol recreativ;
- c) -furnizarea de lemn în scopuri bionergetice.

Srijinul pentru împadurirea terenurilor neagricole va fi acordat:

- a) beneficiarilor privați, pentru înființarea de plantații noi, cât și pentru lucrări de întreținere pe o perioadă de maximum 5 ani numai în cazul terenurilor abandonate;
- b) beneficiarilor publici (consilii locale), numai pentru înființarea plantațiilor; (dacă terenul neagricol destinat împaduririi este concesionat, închiriat de o persoană fizică sau juridică de drept privat, primele prevăzute în paragraful anterior pot fi acordate).

Categoriile de investitii care se finanteaza in cadrul masuri 223, pot fi:

- i. Costuri privind intocmirea proiectelor;
- ii. Investitii pentru constructii specifice, instalatii si echipamente pentru protectia impotriva incendiilor, (pichete de incendiu, rezervoare de apa, echipamente si unelte pentru stingerea incendiilor);
- iii. Cheltuielile materiale si manopera pentru imprejmuirea cu gard a terenului pe care se infiinteaza plantatia forestiera;
- iv. Achizitia de puieti forestieri;
- v. Executarea drumurilor tehnologice de acces la santierele de impadurire ;
- vi. Transportul materialelor, puietilor si fortei de munca pe santier
- vii. Punerea la sant a puietilor ;
- viii. Pregatirea terenului si a solului in vederea impaduririi;
- ix. Executarea de lucrari de imbunatatiri funciare (terase, lucrari de desecare, cleionaje, garnisaje, etc);
- x. Executarea plantatiei (pichetare, transport puieti prin purtare directa, executare gropi, plantare puieti, recepare puieti);
- xi. Tratamente cu produse biologice sau chimice, necesare asigurarii starii de sanatate, ingrasaminte/amendamente;
- xii. Dupa caz, lucrarile de completari curente si intretineri pe o perioada de maxim 5 ani, incepand cu anul instalarii.;
- xiii. Dezafectarea gardului de imprejmuire a plantatiei ;
- xiv. Sisteme individuale de protectie a puietilor forestieri;
- xv. Alte cheltuieli aferente infiintarii si intretinerii plantatiei.

Sprijinul public (comunitar si national) acordat in cadrul acestei masuri nu va depasi 70% din totalul cheltuielilor eligibile.

In zonele defavorizate (LFA) si in siturile Natura 2000 sprijinul public va fi limitat la 80% din totalul cheltuielilor eligibile.

312 Sprijin pentru diversificarea catre activitati non-agricole si crearea si dezvoltarea de micro-intreprineri

Obiectivele masurii:

- a) Cresterea veniturilor aditionale ale fermelor de subzistenta si semi-subzistenta din activitati nonagricole;
- b) Crearea de locuri de munca în mediul rural
- c) Valorificarea potentialului local
- d) Limitarea depopularii spatiului rural
- e) Crearea de servicii pentru populatia rurala
- f) Valorificarea potentialului de productie a energiei regenerabile
- g) Dezvoltarea turismului rural
- h) Promovarea antreprenoriatului

Beneficiari:

- a) **membrii gospodariilor agricole**, însemnând persoane fizice autorizate, asociatii ale acestora sau persoane juridice, precum si asociatii ale acestora care sunt înregistrate in Registrul Agricol si desfasoara activitati agricole în momentul aplicarii.
- b) **Microîntreprinderile**, asa cum sunt definite în legislatia în vigoare, (microîntreprindere cu mai putin de 10 angajati, cifra de afaceri de maxim 2 milioane Euro)

Tipuri de investitii:

a) diversificarea catre activitati non-agricole

Se vor sprijini *in principal* urmatoarele operatiuni:

1. Constructia, modernizarea, extinderea si dotarea unitatilor de procesare a produselor ce nu fac obiectul Anexei 1 din Tratat, ca de exemplu uleiuri din flori, odorizante din flori uscate, etc precum si a unitatilor de procesare industriala a produselor lemnoase.
2. Constructia, modernizarea extinderea si dotarea atelierelor mestesugaresti si de artizanat (de prelucrarea lemnului, fierului, lânii, pielarie, olarit, broderie, croitorie, instrumente muzicale traditionale, etc.)

3. Construcția, modernizarea și dotarea spațiilor de desfacere și comercializare a propriilor produse și a altor produse locale (ca de exemplu materiale de construcții locale, mobilier rustic etc.)

4. Construirea, modernizarea, extinderea și dotarea cu echipamente specifice a structurilor agroturistice și a infrastructurii de agrement.

De asemenea, vor fi susținute costurile generale legate de proiect precum cheltuielile cu arhitectii și inginerii, consultanța, studii de fezabilitate, achiziția de patente și licențe și alte costuri legate de îndeplinirea condițiilor sanitar-veterinare, de mediu, de siguranța alimentară și alte cerințe specifice.

b) creare și dezvoltare de activități întreprinse de microîntreprinderi

Se vor sprijini *in principal* următoarele operațiuni legate de investiții corporale (construcția, dotare cu mijloace fixe etc.) și/sau necorporale (soft-uri, patente, licențe etc) pentru microîntreprinderile (nou create sau care deja activează) din domenii diverse *ca de exemplu*

1. Industria prelucrătoare pentru produsele care nu sunt acoperite de Anexa 1 din Tratat (producerea de mobilă, energie regenerabilă etc.)

2. Servicii pentru populația rurală (ca de ex facilități de petrecere a timpului liber, croitorie, frizerie, cizmarie etc)

3. Turism rural și infrastructura de agrement cu respectarea arhitecturii tradiționale.

De asemenea vor fi susținute costurile generale legate de proiect precum cheltuielile cu arhitectii și inginerii, consultanța, studii de fezabilitate, achiziția de patente și licențe.

Valoarea sprijinului este sub forma de ajutor public nerambursabil al cărui plafon nu poate depăși 200.000 Euro/proiect pe o perioadă de până la 3 ani fiscali, iar plafonul minim al ajutorului public nerambursabil este de 1500Euro/proiect.

Pentru microîntreprinderile din domeniul transporturilor valoarea ajutorului public nerambursabil nu va depăși 100.000 Euro pe o perioadă care nu depășește 3 ani fiscali.

Sprijinul public (comunitar și național) acordat în cadrul acestei măsuri va fi de până la 70% din totalul cheltuielilor eligibile.

313 Incurajarea activităților turistice

Obiectivele măsurii:

Cresterea atractivității zonelor rurale prin crearea, îmbunătățirea și diversificarea infrastructurii turistice, a facilităților și atracțiilor turistice.

Beneficiari:

1. Consiliile locale și asociații ale consiliilor locale (definite conform legislației în vigoare)
2. Organizații non-guvernamentale (ONG-uri)

Descrierea tipului de investiție:

Prin această măsură pot fi realizate investiții pentru:

a) infrastructura pentru marketing-ul serviciilor turistice rurale, ca de exemplu:

i. construirea, modernizarea și dotarea centrelor de informare, promovare, prezentare și vizitare turistică;

ii. dezvoltarea de sisteme electronice de rezervare pentru structurile de primire turistice;

iii. amenajarea de marcaje turistice etc.

b) infrastructura de agrement, ca de exemplu pentru:

i. investiții legate de activități recreative (alei pentru plimbări, plimbări cu mijloace de transport tradiționale, popasuri etc.);

ii. investiții legate de activități sportive (ex: alei de ciclism; ciclism montan, trasee pentru echitație inclusiv achiziția de animale și asigurarea adaposturilor aferente, ce deservește activitatea turistică, rafting, alpinism, vânătoare etc.);

iii. investiții legate de refacerea în scop turistic a vechilor trasee de cale ferată cu ecartament îngust, a amenajărilor complementare acestora (construcții, plan înclinat etc.), reconditionarea echipamentelor și utilajelor;

iv. investiții legate de înființarea și amenajarea de poteci rurale ("drumul vinului", „al olarului",

„cioplitorilor in lemn” etc.), spatii de parcare, adaposturi si puncte de prim ajutor.

c) investitii de punere in valoare a obiectivelor naturale de interes turistic din mediul rural ca de exemplu:

constructia, amenajarea infrastructurii legate de asigurarea de cai de acces, iluminat, locuri de campare necesare vizitarii si promovarii acestor obiective (ex: monumente ale naturii, pesteri, lacuri etc.).

d) studii si analize cu privire la necesitatile si potentialul turistic în zonele rurale ca de exemplu :

sprijinirea elaborarii si editarii cartii de identitate locala, a studiilor cu privire la identificarea activitatilor traditionale, actiunilor si produselor ce urmeaza a fi valorificate printr-un proiect investitional de dezvoltare.

De asemenea, pentru toate tipurile de actiuni, vor fi sustinute costurile generale legate de proiect precum cheltuielile cu arhitectii si inginerii, consultanta, studii de fezabilitate, achizitia de patente si licente.

Pentru punctele a)- c) sunt incluse în categoria costurilor eligibile.

Valoarea sprijinului este sub forma ajutorului public nerambursabil al carui plafon nu poate depasi **500.000 euro/proiect** pe 5 ani. Plafonul minim al ajutorului public nerambursabil este **5.000 euro/proiect**.

Sprijinul public (comunitar si national) acordat în cadrul acestei masuri va fi de pana la **100% din totalul cheltuielilor eligibile** pentru consiliile locale, asociatii ale consiliilor locale si de pâna la **85%** pentru ONG-uri.

322 Renovarea, dezvoltarea satelor, conservarea si imbunatatirea mostenirii rurale

Obiectivele masurii:

Obiectivul acestei masuri este acela de a creste atractivitatea spatiului rural prin renovarea si dezvoltarea integrata a satelor in vederea dezvoltarii durabile.

Prin acesta masura se vizeaza masuri pentru:

- a) Crearea si modernizarea infrastructurii rurale
- b) Amenajarea spatiilor de interes public al localitatii
- c) Studii si investitii legate de protejarea patrimoniului cultural de interes local (ca de ex. caracteristicile culturale ale satelor)
- d) Investitii aferente serviciilor de baza pentru populatia rurala

Beneficiarii:

Consiliile locale si asociatii ale consiliilor locale (în conformitate cu legislatia în vigoare) pentru toate cele patru tipuri de actiuni (a-d)

ONG-uri pentru componentele c) si d).

Persoane fizice si juridice, institutii culturale si de cult pentru componenta c).

Descrierea tipului de interventie:

a) Crearea si modernizarea infrastructurii rurale

Se vor sprijini investitii ca de exemplu:

- i. Constructia si modernizarea drumurilor comunale si din interiorul comunei, a celor vicinale, a strazilor, a drumurilor locale ce fac legatura cu unele zone de interes turistic din mediul rural;
- ii. Constructia si modernizarea infrastructurii apa/apa uzata (alimentarea cu apa inclusiv statii de tratare a apei, canalizare, statii de epurare) în localitatile din mediul rural având sub 10 000 locuitori echivalenti, cât si in cele care au accesat alte programe guvernamentale/europene si care necesita completarea infrastructurii;
- iii. Alimentarea cu energie electrica si/sau rețeaua publica de iluminat;
- iv. Constructia, modernizarea platformelor pentru depozitarea deseurilor si dotarea aferenta;
- v. Constructia si/sau modernizarea rețelei publice locale de alimentare cu gaz.

b) Amenajarea spatiilor de interes public al localitatii

Se vor sprijini investitii ca de exemplu:

- i. Înființarea, amenajarea și renovarea centrului civic (ex. amenajare peisagistică, parcuri, parcuri, pietre, fațadele clădirilor etc);
- ii. Investitii aferente asezămintelor și serviciilor culturale (ex. renovarea, modernizarea, dotarea bibliotecilor, a căminelor culturale, etc.);
- iii. Amenajare spații pentru organizarea de târguri, spații de joacă pentru copii, stații de autobuz etc.

c) Studii și investitii legate de protejarea patrimoniului cultural de interes local (ca de ex. caracteristicile culturale ale satelor)

Se vor sprijini investitii ca de exemplu:

- i. Restaurarea, consolidarea și conservarea obiectivelor de patrimoniu *din zonele protejate cultural*;
- ii. Restaurarea, consolidarea, și conservarea picturilor interioare, exterioare murale, frescelor și sculpturilor;
- iii. Studii privind patrimoniul cultural (material și imaterial) cu posibilitatea de valorificare a acestora;
- iv. Achiziționarea de costume populare și instrumente muzicale tradiționale în vederea promovării patrimoniului cultural imaterial
- v. Dotări pentru expunerea și protecția patrimoniului cultural

d) Investitii aferente serviciilor de baza pentru populația rurală

Se vor sprijini investitii ca de exemplu:

- i. Investitii noi și dotări pentru economia socială (centre de îngrijire copii, bătrâni și persoane cu nevoi speciale) ;
- ii. Dotarea cu echipamente pentru serviciile publice de transport (ex. servicii de transport pentru persoanele în vârstă și cele cu dizabilități, copii etc.)
- iii. Dotarea cu echipamente de energie regenerabilă pentru unitățile de interes public
- iv. Investitii pentru servicii de administrare locală (ex. dotarea cu utilaje și echipamente pentru serviciile de dezapezire, întreținere spații verzi etc.)

De asemenea, pentru toate cele 4 tipuri de acțiuni, vor fi susținute costuri legate de contribuția în natură și costurile generale legate de proiect precum cheltuielile cu arhitectii și inginerii, consultanța, studii de fezabilitate, achiziția de patente și licențe.

Plafonul maxim al ajutorului public nerambursabil nu va depăși **1 000.000 Euro** pentru componenta a) și d) și **500.000 Euro** pentru componentele b) și c).

În cazul unor proiecte integrate, plafonul maxim al ajutorului public nerambursabil nu va depăși 2,5 milioane Euro.

Sprijinul public (comunitar și național) acordat în cadrul acestei măsuri va fi:

- a) de până la **100% din totalul cheltuielilor eligibile** pentru consiliile locale, asociațiile ale consiliilor locale,
- b) de până la **85 % din totalul cheltuielilor eligibile** pentru ONG-uri, instituții culturale și instituții de cult
- c) de până la **70% din totalul cheltuielilor eligibile** pentru persoane fizice și juridice.

**PNDR
PROGRAMUL NATIONAL PENTRU DEZVOLTARE
RURALA 2007-2013**

Axa 3

Calitatea vietii in zonele rurale si diversificarea economiei rurale

Masura 322

**renovarea si dezvoltarea satelor, imbunatatirea serviciilor de
baza pentru economia si populatia rurala si punerea in valoare a mostenirii
rurale**

- Consilii locale si asociatii de dezvoltare intercomunitara**, conform legislatiei nationale în vigoare;
- ONG-uri, Asezaminte culturale si Institutii de cult** definite conform legislatiei nationale în vigoare;
- Persoane fizice si juridice** doar pentru protejarea patrimoniului cultural si natural de interes local;

Prin FEADR se pot acorda fonduri nerambursabile astfel:

- Finantare de **100%** din costurile totale eligibile ale proiectelor publice, care nu vor genera profit si a caror valoare va fi de maxim:

500.000 Euro/proiect în cazul unui proiect de investitii privind serviciile de baza pentru populatie, amenajarea spatiilor de interes public, realizarea studiilor sau investitiilor legate de protejarea patrimoniului cultural si natural de interes local.

1.000.000 Euro/proiect în cazul unui proiect de investitii în infrastructura de baza daca beneficiarul este un consiliu local;

3.000.000 Euro/proiect în cazul în care beneficiar este o asociatie de dezvoltare intercomunitara;

2.500.000 Euro/proiect în cazul unui proiect integrat (care presupune cel puțin 2 actiuni de investitii) al carui beneficiar este un consiliu local;

6.000.000 Euro/proiect în cazul unui proiect integrat al carui beneficiar este o asociatie de dezvoltare intercomunitara;

- Finantare de pâna la **70%** din costurile totale de investitie ale proiectelor care, prin natura investitiei vor produce profit, iar sprijinul nu poate depasi:

200.000 Euro/beneficiar pentru o perioada de minim 3 ani fiscali;

În decurs de **maxim 3 luni de la semnarea contractului**, în calitate de beneficiar, trebuie sa prezentati primul Dosar de achizitii si Declaratia de esalonare a depunerii dosarelor cererii de plata.

Prin aceasta declaratie de esalonare, beneficiarul își stabileste singur etapele în care doreste sa primeasca banii de la APDRP si se angajeaza ca va respecta aceste etape.

Dupa efectuarea achizitiilor, beneficiarul depune Dosarul cererii de Plata la **Oficiul Judetean de Plati pentru Dezvoltare Rurala si Pescuit (OJPDRP)**, care va fi verificat si aprobat de catre expertii APDRP, dupa care se vor efectua platile solicitate care sunt identificate ca eligibile.

Banii vor fi acordati pentru sustinerea proiectelor care urmaresc dezvoltarea infrastructurii rurale, a serviciilor din satele românesti si restaurarea obiectivelor de patrimoniu, prin urmatoarele investitii:

- Înfiintarea de drumuri noi, extinderea si **îmbunatatirea rețelei de drumuri de interes local** ce apartin proprietatii publice a unitatii administrative pe teritoriu careia se afla;
- Înfiintarea, extinderea si **îmbunatatirea rețelei de apa sau apa uzata** – captare, statii de tratare, alimentare, canalizare, statii de epurare – pentru localitatile rurale având sub 10.000 de locuitori;
- Înfiintarea si extinderea **rețelei de joasa tensiune si/sau a rețelei publice de iluminat**;
- Achizitia sau dotarea cu echipamente de productie de **energie regenerabila în scop public**;
- Înfiintarea si extinderea rețelei publice locale de **alimentare cu gaz** catre alte localitati rurale care nu sunt conectate la retea;

- Înființarea, extinderea și îmbunătățirea **platformelor de depozitare a deșeurilor** și dotarea cu echipamente de management al deșeurilor.
- Înființarea și amenajarea **spatiilor de recreere** pentru populația rurală (parcuri, spații de joacă pentru copii, terenuri de sport etc.);
- **Renovarea clădirilor publice** (ca de ex. primării) și amenajări de **parcări, pietre, spații** pentru organizarea de **târguri** etc.;
- Investiții noi în infrastructura socială și dotarea aferentă pentru **centre de îngrijire** copii, bătrâni și persoane cu nevoi speciale;
- Achiziționarea de microbuze care să asigure **transportul public** pentru comunitatea locală și **amenajarea de stații de autobuz**;
- Achiziționarea de **utilaje și echipamente** pentru serviciile publice – pentru dezapezire, întreținere spații verzi etc.;
- Investiții de renovare, modernizare și utilizarea aferentă a **asezămintelor culturale** – biblioteci, camine culturale, centre pentru conservarea și promovarea culturii tradiționale etc. (inclusiv achiziționarea de costume populare și instrumente muzicale tradiționale utilizate de acestea în vederea promovării patrimoniului cultural imaterial), achiziționarea de **echipamente hardware**, softuri, inclusiv costurile de instalare și montaj aferente;
- Restaurarea, consolidarea și conservarea **obiectivelor de patrimoniu cultural** (în conformitate cu Lista Monumentelor Istorice, grupa B) și **natural** (peșteri, copaci seculari, cascade etc.) din spațiul rural;
- **Studii privind patrimoniul cultural** (material și imaterial) din spațiul rural cu posibilitatea de valorificare a acestora și punerea lor la dispoziția comunității;
- Achiziționare de echipamente pentru expunerea și **protecția patrimoniului cultural**; Vor fi susținute de asemenea și costurile generale legate de întocmirea proiectului precum **cheltuielile cu arhitectii și inginerii, consultanța, studii de fezabilitate, achiziția de patente și licențe**, în limita a 10% din valoarea totală eligibilă a proiectului, iar pentru proiectele care nu prevăd construcții, în limita a 5%.

Trebuie să ținem cont de faptul că există un anumit set de investiții care nu vor putea primi fonduri nerambursabile prin Masura 322. Practic, aceste investiții vor fi identificate ca **investiții neeligibile**:

- ⊗ Investițiile pentru infrastructura de apă/apă uzată pentru localitățile rurale care intră sub incidența proiectelor regionale finanțate prin POS Mediu pe baza Master Planurilor regionale;
- ⊗ Cumpărarea de teren și/sau de imobile;
- ⊗ Impozite și taxe;
- ⊗ Costuri operaționale inclusiv costuri de întreținere și chirie;
- ⊗ Comisioane bancare, costurile garanțiilor, cheltuieli de înființare și cheltuieli similare;
- ⊗ Investiții care fac obiectul măsurilor din Axa I a PNDR (drumurile de acces la ferma și cele de exploatare forestieră);
- ⊗ Drumurile județene, naționale și rețeaua TEN-T;
- ⊗ Achiziționarea de bunuri secondhand, cu excepția celor care au ca obiectiv obținerea caracterului tradițional autentic;
- ⊗ Renovarea școlilor, grădinițelor, dispensarelor și spitalelor;
- ⊗ Investițiile în obiective de patrimoniu cultural UNESCO și național;
- ⊗ Construcția de așezăminte culturale noi.

Beneficiari publici

1. a. **Memorii justificativ** pentru proiecte care nu prevăd lucrări de construcții-montaj;
- b. **Studiu de fezabilitate** pentru proiecte care prevăd lucrări de construcții-montaj, întocmit în conformitate cu legislația în vigoare;
- c. **Documentație justificativă** pentru investiții de conservare a obiectivelor de patrimoniu, avizată de Direcția județeană de cultură.
2. Certificat de urbanism/ Autorizație de construire pentru proiecte care prevăd construcții sau modernizări.
3. Inventarul primăriei întocmit conform legislației în vigoare privind proprietatea publică și regimul juridic al acesteia (*în cazul în care clădirea/ terenul este proprietatea primăriei*) și/sau inventarul domeniului public pentru clădire/ teren însoțit de acordul proprietarului

privind realizarea investitiei (în cazul în care cladirea/ terenul nu este proprietatea primariei).

4. 1. Pentru proiectele care necesita certificat de urbanism: Fisa tehnica pe care s-a aplicat stampila de tip A sau „B fara acord de mediu”
2. Pentru proiectele care nu necesita certificat de urbanism, Inspectoratele de Protectia a Mediului vor analiza fiecare propunere in parte si vor decide asupra tipului actului de reglementare care urmeaza a se emite.
5. Aviz care sa confirme faptul ca obiectivul propus spre finantare face parte din patrimoniul natural local.
6. Aviz eliberat de sucursale ale ANRGN (pentru reseaua publica locala de alimentare cu gaz), privind realizarea investitiei.
7. Aviz de amplasament sau aviz de racordare eliberat de sucursale ale Electrica, privind realizarea investitiei
8. **Aviz/aviz de principiu** sanitar, sanitarveterinar, eliberat in conformitate cu legislatia nationala in vigoare;
9. Autorizatii de functionare (sanitaraveterinara, sanitara, de protectia mediului), eliberate de institutiile abilitate, care sa ateste ca solicitantul este autorizat pentru activitatea pe care o desfasoara.
10. Aviz eliberat de Directia judeteana de cultura, care sa confirme faptul ca obiectivul propus spre finantare face parte din patrimoniul cultural de interes local – grupa B si ca se poate interveni asupra lui (documentatia este adecvata), dupa caz;
11. Expertiza tehnica de specialitate asupra constructiei existente, inclusiv pentru investitii de restaurare, consolidare si conservare a obiectivelor de patrimoniu si raportul privind stadiul fizic al lucrarilor, pentru proiectele care prevad modernizarea constructiilor existente
12. Hotarârea Consiliului Local pentru instrumentarea proiectului
13. Hotarârea privind asocierea consiliilor locale in Asociatii de Dezvoltare Intercomunitara.
14. Codul de inregistrare fiscala
15. Lista gospodariilor cu adeziuni privind necesitatea investitiei pentru drumuri / racordarea la reseaua de apa/canalizare/gaze/energie electrica insotite de un angajament de racordare din surse proprii din partea celor care semneaza adeziunea
16. Pentru proiecte de investitii de tipul centre de ingrijire copii, batrani si persoane cu nevoi speciale este necesar sa se prezinte acreditarea in domeniu
17. Declaratie pe propria raspundere ca instrumentele muzicale traditionale si costumele populare care urmeaza sa se achizitioneze vor face parte din patrimoniul cultural imaterial.
18. Cazierul judiciar al persoanelor responsabile de proiect.
19. Copia actului de identitate pentru persoanele responsabile de proiect.
20. Document de la banca/trezorerie cu datele de identificare ale bancii/trezoreriei si ale contului aferent proiect FEADR
21. **Raport asupra utilizarii altor programe** de finantare nerambursabila (rezumat) întocmit de solicitant, inclusiv un document eliberat de gestionarul fondurilor de care beneficiaza
22. Avize specifice si autorizatii necesare implementarii proiectului (altele decât cele deja furnizate prin studiul de fezabilitate sau cerute si atasate separat)

Ca în orice relatie contractuala, fiecare parte are drepturi si obligatii, astfel beneficiarii de fonduri europene trebuie sa respecte o serie de conditii:

Beneficiarul nu are voie sa modifice scopul investitiei pe o perioada de cinci ani, începând cu ultima plata;

Trebuie sa evitati **conflictul de interese** si veti informa APDRP despre orice situatie care poate da nastere unui astfel de conflict;

În cazul în care se vor încalca de catre beneficiar oricare dintre clauzele contractului de finantare, APDRP îl poate **rezilia**. În acest caz, beneficiarul nu va mai primi fondurile europene sau, daca le-a primit deja, va trebui sa le returneze;

Orice prejudiciu adus unui tert este în întregime în responsabilitatea beneficiarului, APDRP fiind degrevata de aceasta în cazul în care culpa este a beneficiarului;

Din experienta acumulata prin implementarea Programului SAPARD, va exemplificam câteva din cazurile identificate si calificate ca fiind situatii de **conflict de interese** si care pot interveni si în cazul FEADR:

- furnizorii de bunuri, lucrari sau servicii în cadrul proiectelor au **actionari comuni** cu cei ai societatii comerciale beneficiare;

- persoane fizice care au **legături de rudenie** cu acționarii sau administratorii societății comerciale beneficiare și care sunt angajate ca prestatori de servicii în cadrul proiectului (ex. consultanța și proiectare, dirigentie de șantier, verificare tehnică de proiect, asistență tehnică);
- **funcționari publici**, angajați în administrațiile centrale sau locale, angajați ca prestatori de servicii în cadrul proiectului (ex. consultanța și proiectare, dirigentie de șantier, verificare tehnică de proiect, asistență tehnică).
- firmele de consultanță și/proiectare au acționari comuni cu firmele furnizoare de bunuri și/sau servicii;

Pentru obținerea fondurilor nerambursabile prin FEADR, trebuie să țineți cont de următoarele condiții:

- *Investiția va fi amplasată în spațiul rural;*
- *Beneficiarul trebuie să prezinte toate avizele și autorizațiile necesare investiției respective, inclusiv cele de mediu;*
- *Investiția să se încadreze în prevederile Planului Urbanistic General, cu respectarea arhitecturii specifice locale, după caz;*
- *În cazul proiectelor individuale, negeneratoare de profit, sprijinul va fi acordat pentru cel mult 2 proiecte;*
- *Investițiile în infrastructura de apă/apă uzată în localitățile rurale identificate prin Master Plan-urile Regionale trebuie să respecte acquis-ul comunitar cu privire la managementul resurselor de apă (investițiile în rețeaua de alimentare cu apă se vor realiza numai împreună cu rețeaua de canalizare și stații de epurare);*
- *Asociațiile de dezvoltare intercomunitare să se realizeze doar între localitățile rurale.*